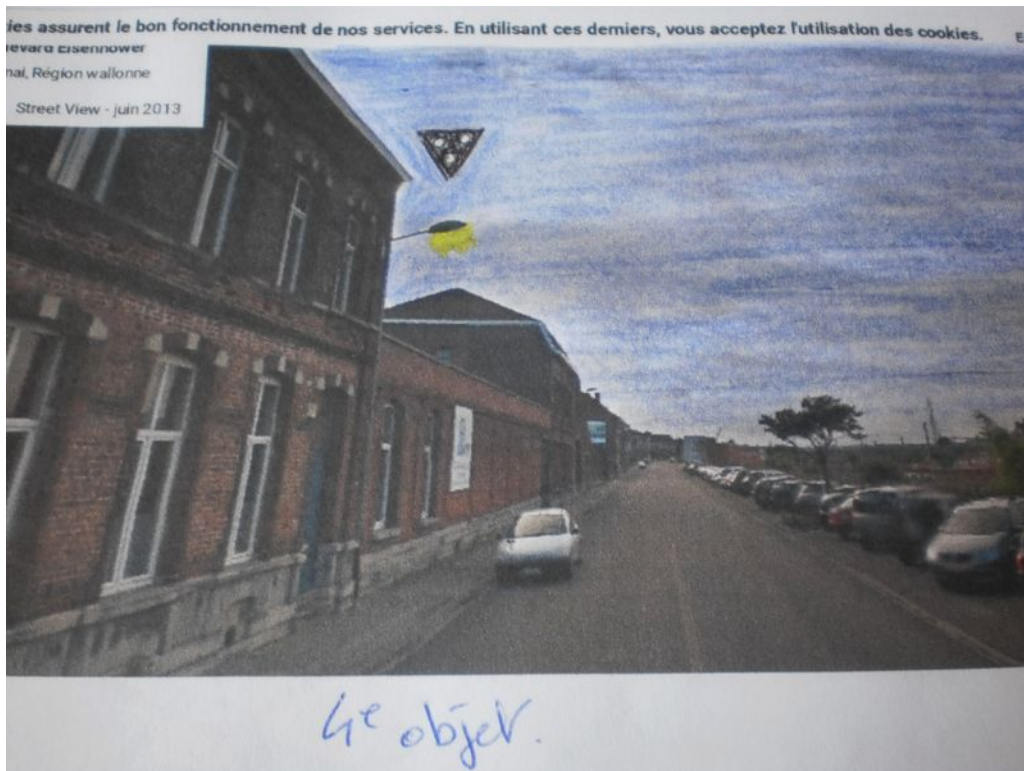


Rapport d'enquête du COBEPS

Concert de triangles sur Tournai

Tournai

05/03/2015



Jean-Marc Wattecamps
Eric Bursens

Court-Saint-Etienne



Mise à disposition selon les termes de la [Licence Creative Commons Attribution - Pas d'Utilisation Commerciale - Partage dans les Mêmes Conditions 4.0 International](https://creativecommons.org/licenses/by-nc-sa/4.0/).

TABLE DES MATIERES

I. Les témoins.....	6
I.1. Le témoin principal.....	6
I.2. L'autre témoin et sa relation avec le témoin principal.....	6
II. Les lieux.....	7
II.1 Situation géographique des témoins, au moment de l'observation.....	7
Description des phases durant l'observation.....	7
II.2. Analyse de l'environnement.....	8
Description des lieux et repères.....	8
Situation géologique (lithologies et structures).....	8
III. Le moment.....	9
Phases d'observation :.....	9
III.1. Analyse du contexte temporel.....	9
IV. Les conditions de l'observation.....	10
IV.1. Conditions d'observation.....	10
IV.2. Météo et visibilité.....	10
IV.3. Situation astronomique.....	10
Voici le ciel tel qu'il se présentait cette nuit.....	10
Principales attractions du ciel.....	11
Description de la Lune.....	11
V. Les faits décrits par les témoins.....	12
V.1. Narration.....	12
V.1.1. Circonstance et déroulement.....	12
Introduction.....	12
Formulaire du COBEPS rempli par LEO le 30/03/2015.....	12
Entretien cognitif le 13 mai 2015.....	14
Croquis des témoins.....	21
V.2. Description détaillée du phénomène.....	23
V.3. Description de la position et des mouvements.....	23
V.3.1. Détermination par le témoin et sur le terrain des angles à différents moments de l'observation.....	23
Autres éléments concernant le trajet :.....	24
V.3.2. Calculs des dimensions, de la position du phénomène.....	25
V.3.3. Effets physiologiques et physiques du phénomène sur l'environnement.....	25
VI. L'enquête.....	26
VI.1. Les enquêteurs.....	26
Nombre d'enquêteurs : 2.....	26
VI.1.1. Premier enquêteur.....	26
Position de l'enquêteur par rapport au phénomène OVNI.....	26
VI.1.2. Second enquêteur.....	26
Position de l'enquêteur par rapport au phénomène OVNI.....	27
VI.2. Les recherches.....	27
VI.2.1. Étapes de l'enquête et vérifications réalisées.....	27
VI.2.2. Difficultés rencontrées lors de l'enquête.....	28
VI.2.3. Évaluation des témoins par les enquêteurs.....	28
VI.2.4. Évaluation des preuves recueillies.....	28
VI.2.5. Rapprochements à faire avec d'autres observations.....	28
VI.2.6. Évaluation du phénomène observé.....	28
1. Les observations en France.....	28
2. Les observations en Belgique.....	34
VI.3. Conclusions de l'enquête.....	40
VI.3.1. Classification.....	40

VI.3.2. Identification.....	40
VI.3.3. Indices.....	40

LISTE DES FIGURES

Figure 1 : carte de localisation des témoins au NE de la Gare SNCB.....	7
Figure 2 : le ciel au-dessus de Tournai au SO.....	10
Figure 3 : représentation synchrone, sur Google Street View, par LEO des groupes de lumières observés – rapport au GEIPAN.....	22
Figure 4 : représentation par LEO du triangle observé sur une photo de Google Street View – rapport au GEIPAN.....	22
Figure 5 : croquis réalisé un peu après l'EC par LEO, les proportions sont respectées.....	23
Figure 6 : position des témoins face au Water Moulin - en Blanc, les azimuts.....	25
Figure 7 : reconstitution visuelle depuis la position approximative du témoin – vue panoramique de 180°.....	26
Figure 8 : approche aérienne de l'aéroport de Lille-Lesquin.....	30
Figure 9 : le plan des ailes est perpendiculaire au plan du fuselage et de l'empennage Airbus A320.....	31
Figure 10 : dessin du témoin l'objet observer à Sainghin.....	31
Figure 11 : carte du déplacement apparent de l'avion selon la configuration (double flèche blanche).....	32
Figure 12 : lumière observée dans le sens de direction de l'autoroute à proximité de la Lune – Rapport au GEIPAN.....	33
Figure 13 : feux d'atterrissage d'un avion arrivant de face - COBEPS.....	33
Figure 14 : l'objet vu à hauteur de Baisieux – Rapport au GEIPAN.....	34
Figure 15 : explication probable trois avions qui se suivent à l'atterrissage à Lille-Lesquin.....	34
Figure 16 : les 4 NH90 en formation le 12/02/2015 à Beauvechain – Daniels Brackx.....	35
Figure 17 : lanternes blanches lâchées pour un mariage.....	38
Figure 18 : lampadaire public au-dessus duquel l'Objet 3 est passé.....	40

SYNTHÈSE DE L'OBSERVATION

Titre	Concert de triangles sur Tournai
Lieu	Tournai, Boulevard Eisenhower 207
Date	05/03/2015
Heure de début	Nocturne <ul style="list-style-type: none"> • 20:15 (France) • 21:45 (Belgique)
Durée	<ul style="list-style-type: none"> • 5 minutes (France) • 20-30 secondes (Belgique)
Témoin principal	LEO
Nombre de témoins	2
Nombre de phénomènes	<ul style="list-style-type: none"> • 3 en France • 4 en Belgique
Forme du phénomène principal	<ul style="list-style-type: none"> • Cylindre et aileron arrière en France • Triangulaire par la disposition des feux pour trois d'entre eux et triangulaire pour la surface aperçue en Belgique
Distance du témoin (au plus proche)	Inconnue
Dimension (au plus proche et la plus grande)	Inconnue
Couleur	Lumières blanches, surface noire
Luminosité	Tamisée
Bruit	Néant
Classification Hynek	LN
PAN¹ (GEIPAN)	<ul style="list-style-type: none"> • En France A • En Belgique C
Etrangeté	14,29 %
Crédibilité	57,5 %
Auteur de l'enquête	JMWS et EBS
Date de début d'enquête	30/05/2015
Identification et probabilité	En France, avion : probabilité de 90 %

1 PAN : Phénomène aérospatial non identifié. Nous utiliserons cet acronyme dans le rapport.

RÉSUMÉ

Le jeudi 5 mars 2015, LEO et OCY, vivant en couple, quittent leur domicile de la région de Lille pour se rendre à Tournai afin d'assister à un concert de musique alternative au Water Moulin.

Il est 20 h 15. Sur l'autoroute A27, roulant vers l'est, par trois fois, ils observent des phénomènes aériens qu'ils ne parviennent pas à identifier. À hauteur de Sainghin-en-Mélentois, ils voient une espèce de cylindre horizontal, sombre, muni de différentes lumières blanches et équipé d'une sorte d'aileron éclairé à l'arrière. Il semble immobile sur leur droite, vers le sud donc, et à faible élévation. Environ cinq minutes après, c'est une forte lumière jaune qui est visible face à eux, à droite de la Lune soit vers l'est. Immédiatement après, ils aperçoivent à nouveau sur leur droite, à hauteur de Baisieux, un second cylindre en tout point similaire au premier, mais dont l'aileron n'est pas éclairé.

Le couple arrive à Tournai sans faire d'autres observations et assiste au début du concert. Mais la musique ne convient pas à LEO qui a, d'autre part, toujours en tête ses observations faites sur l'autoroute. Vers 21 h 45, ils sont debout sur le trottoir, seuls, devant la façade du Water Moulin et observent l'horizon sud-ouest qui est bien dégagé, il n'y a pas de bâtiment face à eux mais de nombreuses voies ferrées, la ville et la gare de Tournai. Ils comparent ce qu'ils ont vu précédemment aux nombreux avions qui sillonnent le ciel à haute altitude. L'observation qu'ils font alors se déroule en une seule séquence. Un ensemble de quatre groupes de trois lumières blanches, formant des triangles équilatéraux, sont perçus successivement à l'azimut N200E° (2 fois trois lumières – Groupe 1), N245°E (1 fois trois lumières – Groupe 2) et N117°E (1 fois trois lumières portées par une surface triangulaire noire – Objet 1). Ils avancent parallèlement, vers le NE. Ils se dirigent vers les témoins, tout en étant situés à des altitudes différentes. Les témoins ne voient pas ces groupes dans un seul champ de vision. Ils voient le premier groupe face à eux, tournent la tête vers la droite pour observer le second groupe, puis reviennent à gauche pour le troisième. Le dernier groupe de feux est inclus dans une surface triangulaire noire qui, si l'on en juge par la taille apparente (12°), est proche des témoins et à basse altitude. Ils peuvent l'observer quelques secondes, moins de cinq probablement, progressant au-dessus d'un lampadaire muni d'un abat-jour. La surface est noire, mate, lisse : comme un corps noir parfaitement absorbant. Elle se détache du fond du ciel plus clair. Les lumières sont blanches à bord net, comme tamisées non éblouissantes. L'ensemble de la séquence n'aura duré qu'environ 30 secondes selon LEO.

L'analyse des observations réalisées en France montre clairement que les témoins ont observé trois avions sur une trajectoire de descente vers Lille-Lesquin. Toutes les particularités décrites par les témoins, dont l'immobilité apparente, sont explicables.

La séquence d'observations sur Tournai n'est pas explicable avec les informations disponibles. L'hypothèse la plus consistante est celle de lanternes célestes ou de ballons lumineux mais la proximité calculée entre 24 à 119 m et la perception nette d'un support triangulaire semble écarter cette hypothèse. Il n'est pas certain que dans les conditions de l'observation, un contour subjectif triangulaire ait pu tromper les observateurs. Il n'y a aucune preuve d'un lâcher de lanternes sur Tournai bien qu'il y ait eu un événement festif sur la plaine des manœuvres, idéalement disposée par rapport au vent pour ce lâcher. Nous concluons dans ce cas à un PAN C.

RAPPORT DE L'OBSERVATION

I. Les témoins

Nombre de témoins directs : 2

Nombre de témoins indirects² : 0

I.1. Le témoin principal

Prénom & nom :	Lydie Evanno
Initiales :	LEO
Adresse :	Rue de Thionville, 6 – F59170 Croix (France)
Tél. :	00 33 7 83 30 57 74
Email :	lydievanno@hotmail.fr
Etat civil :	née le 30/05/1975 en France
Sexe :	Féminin
Formation :	Bac +3
Profession :	Professeur de piano
Autorisation :	Diffusion sans restriction

I.2. L'autre témoin et sa relation avec le témoin principal

Olivier Cheruy (OCY) compagnon de LEO

REMARQUE IMPORTANTE : ce rapport concerne essentiellement l'observation qui s'est déroulée sur le sol belge.

² Témoins présents à côté des autres mais qui n'ont pas vu le PAN

II. Les lieux

II.1 Situation géographique des témoins, au moment de l'observation

Les coordonnées de l'observation correspondent à la projection WGS84 de Google Map ou Google Earth.

Latitude :	50.613324° N
Longitude :	3.399511° E
Altitude :	20 m
Carte IGN 1/10.000 :	37/6N
Pays :	Belgique
Commune :	Tournai
Lieu-dit ou adresse :	Boulevard Eisenhower, 207

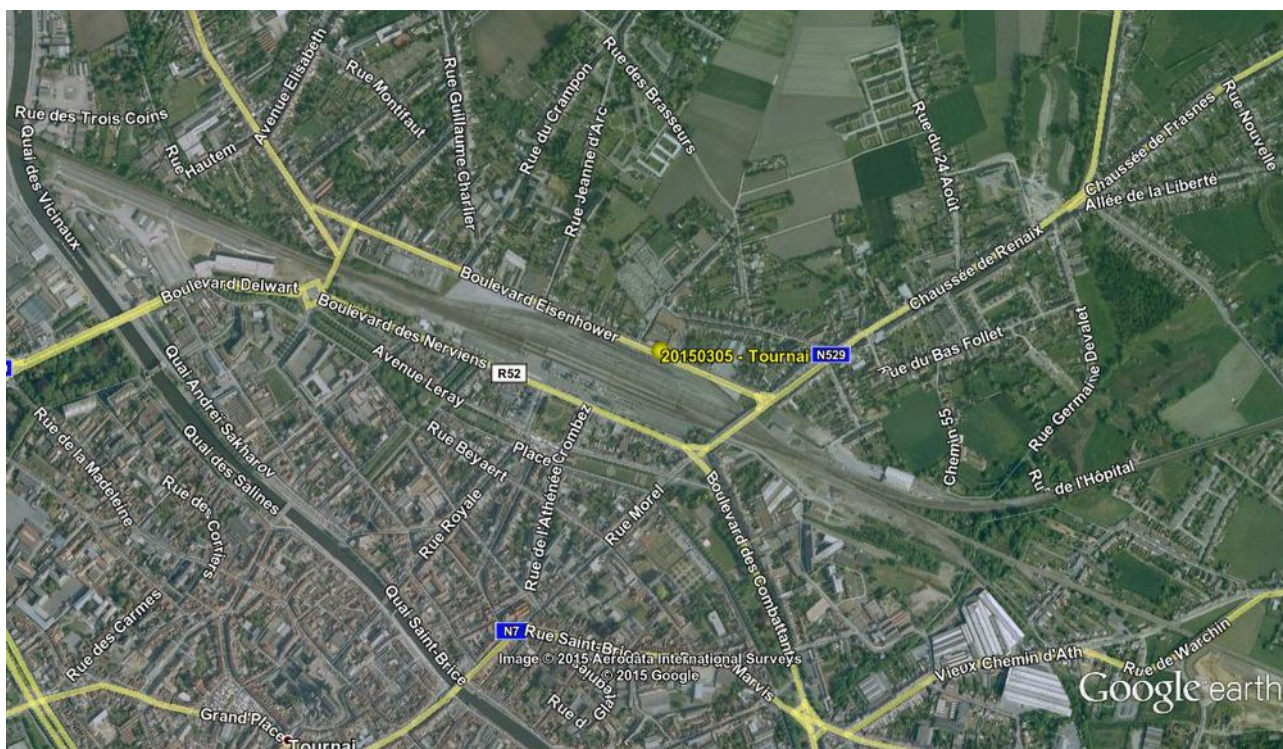


Figure 1 : carte de localisation des témoins au NE de la Gare SNCB

Description des phases durant l'observation :

L'observation se fait en une seule séquence, les témoins ne se déplacent pas et observent quatre groupes de lumières se diriger dans leur direction depuis le SO.

II.2. Analyse de l'environnement

Description des lieux et repères :

Le Boulevard Eisenhower est situé à l'arrière des voies de la gare de Tournai. Les témoins ne sont pas du tout éloignés du centre-ville d'où proviennent par ailleurs les phénomènes aériens (PAN) qu'ils observent.

La maison sise au 207 du Boulevard est une maison en briques datant du début du 20^e siècle. Elle a servi très longtemps comme une petite maison de repos pour personnes âgées. Sans être réellement aménagée pour cela, elle sert maintenant depuis 2009, de lieu de répétition pour des musiciens et de salle de concert sous le nom de Water Moulin.

Boulevard Eisenhower 207

7500 Tournai

Capacité de la salle : 115 places

Genres : rock alternatif, musique électronique, expérimentale, garage, grunge, hardcore punk, rock indé, jazz, musique psychédélique, punk, rock, soul

<http://watermoulin.bandcamp.com/>

Tournai (35.000 habitants intra-muros et 70.000 habitants pour toute l'entité) est située à proximité de l'aéroport Lille-Lesquin, mais les survols de la ville sont rares, c'est plutôt au-dessus des campagnes situées à l'ouest de la ville qu'ils se produisent (Froidmont, Froyennes, Blandain).

Situation géologique (lithologies et structures) :

La ville de Tournai est dans la plaine alluviale de l'Escaut, sous des dépôts récents se trouve l'assise du Calcaire Tournaisien d'âge Carbonifère. Cette pierre a servi à la construction de la plupart des bâtiments anciens de la ville et de toute la Flandre en aval de Tournai. C'est un calcaire franc sur plus de 300 m d'épaisseur. La pierre de certains bancs est utilisable dans la construction mais la plus grande partie est exploitée pour la fabrication de ciments. La région est considérée comme la plus grande réserve européenne de pierre à ciment. Ce calcaire est creusé de cavités dues à l'érosion mais colmatées. Il y a d'anciennes failles dans la région mais qui ne sont plus actives depuis très longtemps.

III. Le moment

Jour de la semaine et date :	Jeudi 5 mars 2015
Heure de début :	21:45 (Zone A)
Heure UTC :	20:45
Heure sidérale :	07:51:45
Durée :	20-30 secondes (estimations de LEO)

Phases d'observation :

L'observation se fait en une seule séquence, les témoins ne se déplacent pas et observent quatre groupes de lumières se diriger dans leur direction depuis le SO.

III.1. Analyse du contexte temporel

Il est étonnant qu'à cette heure il n'y pas eu d'autres observateurs. Le témoin principal indique qu'il n'y a eu aucun passage et aucune autre personne durant l'observation.

Le concert programmé

- Tav Exotic en première partie (20 h 45)
- Véronique Vincent et Aksak Maboul

A priori le concert était sold out, il devait donc y avoir environ 100 spectateurs.

IV. Les conditions de l'observation

IV.1. Conditions d'observation

Excellentes. Pas de nuage et une bonne visibilité. Les lumières de la ville perturbent cependant la vision des astres.

IV.2. Météo et visibilité

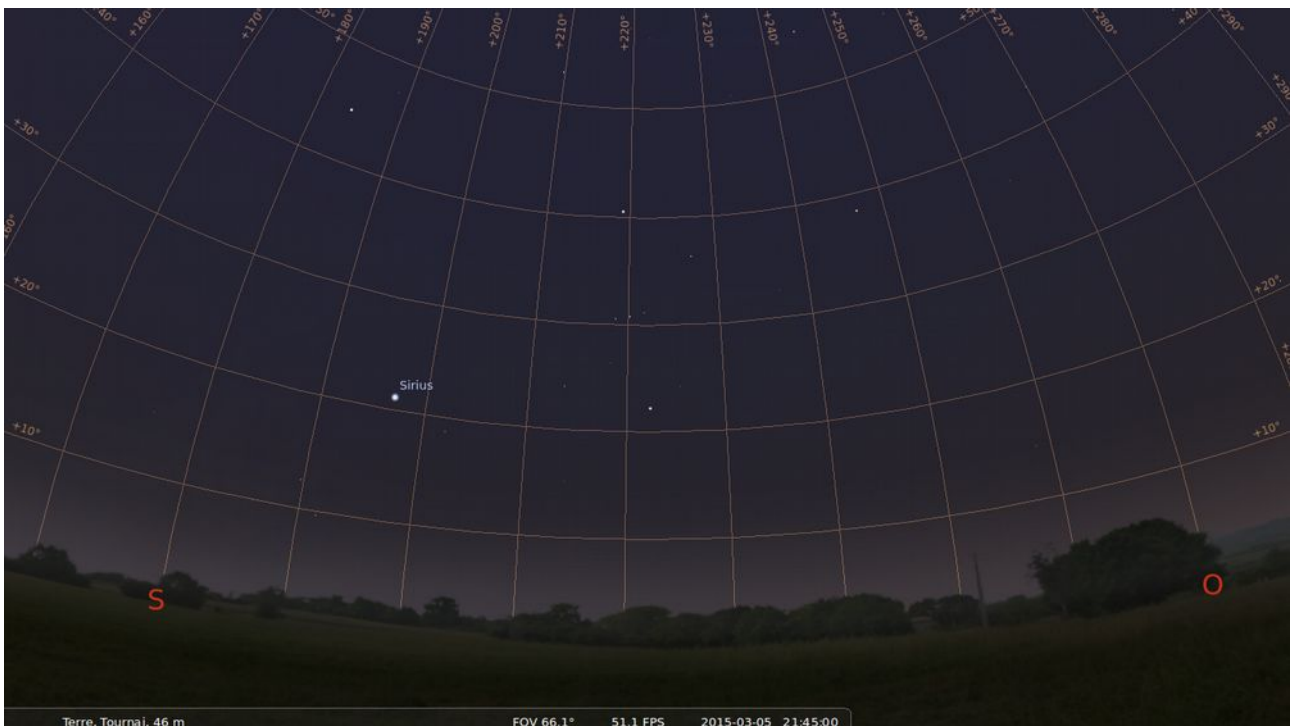
Aéroport de Lille-Lesquin (France, 50° 34' 12" N 3° 5' 51" E 47 m) à 21:30, METAR : LFQQ 052030Z 23005KT CAVOK 05/01 Q1038 NOSIG ; situé à 22 km au NE du lieu de l'observation.

- Origine du vent SO (azimut 230° ± 5° à 9,3Km/h)
- Nuage et visibilité OK
- Température 5° C
- Température du point de rosée 1° C
- Humidité relative 75 %
- Pression atmosphérique 1038 hPa
- Dans les 2 heures suivantes Pas de changements

IV.3. Situation astronomique

L'observation est : nocturne

Voici le ciel tel qu'il se présentait cette nuit :



*Figure 2 : le ciel au-dessus de Tournai au SO
(pollution lumineuse de 8 sur l'échelle de Bortle avec correction atmosphérique en
pression et température)*

Principales attractions du ciel

La nuit est assez claire. Peu d'astres étaient perceptibles. Les étoiles dont la magnitude est supérieure à 2 sont invisibles. Dans le champ visuel, seule Sirius est clairement visible à N197°E d'azimut et 21° d'élévation. Sa magnitude est de -1,45. La Lune est pleine et située à l'azimut N122°E et à une élévation de 27°. Elle est visible et signalée par les témoins, sur leur gauche. Jupiter aussi est présent et a priori bien visible à l'azimut N148°E et à une élévation plus importante de 53,5° ; sa magnitude est de -2,04. La planète est donc très brillante même dans ce ciel urbain. Elle n'est pas signalée par les témoins.

Description de la Lune

La Lune est pleine, sa taille apparente est maximale avec 29'37" d'arc. Elle est située à 21:45 à l'azimut N122°E et à une élévation de 27°

V. Les faits décrits par les témoins

Origine de l'information :	GEIPAN
Date du témoignage principal :	Mercredi 13 mai 2015
Type de témoignage :	Entretien cognitif (EC) et reconstitution sur place

V.1. Narration

V.1.1. Circonstance et déroulement

Introduction

Nous disposons des rapports déposés au GEIPAN, l'un concerne l'observation sur le territoire français (Annexe 1), l'autre l'observation de Tournai (Annexe 2).

Nous disposons du formulaire standard du COBEPS rempli par LEO via Internet (ci-dessous), du témoignage écrit du compagnon de LEO, OCY (Annexe 3). L'essentiel des informations provient cependant d'un entretien cognitif mené le 13 mai 2015 de 17 h 15 à 18 h 30, ainsi que d'une reconstitution sur les lieux de l'observation à cette même date entre 18 h 40 et 20 h 00.

LEO et OCY partent de Croix au Nord de Lille pour rejoindre Tournai via l'autoroute A27-E42. Ils viennent à Tournai pour assister à un concert de rock. Ils sont, une première fois, témoins de phénomènes qu'ils ne parviennent pas à identifier sur l'autoroute à hauteur de Sainghin-en-Melantois puis de Baisieux, sur le territoire français. Cette partie de leurs observations est de la compétence du GEIPAN. Le COBEPS se charge de l'enquête qui se rapporte à l'observation qu'ils feront à Tournai sur le territoire Belge.

Formulaire du COBEPS rempli par LEO le 30/03/2015

Horodateur	30/03/2015 14:31:45
Date	05/03/2015
Heure du début	21:45:00
Durée	5:00:00
Noms, âges et coordonnées des témoins	LEO, 39 ans, professeur de piano OCY, 34 ans, agent d'accueil
Nombre de témoins	2
Lieu	207 Bd Eisenhower Tournai 7520

Récit libre	<p>Je me trouvais avec mon ami devant la maison du N° 207, Bd Eisenhower à Tournai, 7520 Belgique. Il était aux environs de 21 h 45. C'était pleine Lune et le ciel était dégagé. Nous observions le ciel car ayant déjà été témoins tous les deux de phénomènes aérospatiaux non-identifiés le même jour à 20 h 15 sur le sol français, nous éprouvions le besoin de faire des comparaisons avec les avions pour vérifier les feux, les trajectoires, les traînées dans le ciel, etc. Effectivement, nous pouvions voir des avions de ligne, très haut dans le ciel, avec une traînée visible et se dirigeant notamment vers le Sud. À peu près 10 minutes après, nous regardions devant nous, en direction du SO. Sont apparus alors des petits groupes de lumières blanches qui ne clignotaient pas. À ce stade-là, il nous était impossible de distinguer une forme. Le ou les objets se situait(ent) à peu près entre 45° et 60° par rapport à l'horizon. Les lumières se dirigeaient vers nous et nous avons alors pu apercevoir deux éléments distincts en forme de triangle. Leurs trajectoires étaient parallèles et rectilignes, en direction du NE. La vitesse était stable. À ce moment-là, un troisième objet est apparu très haut dans le ciel (je dirais à la même hauteur qu'un avion de ligne) et nous avons pu observer les mêmes lumières blanches qui ne clignotaient pas. Il se dirigeait également vers le NE, toujours parallèle aux deux autres. Simultanément, un quatrième objet est apparu sur notre gauche, plus bas que les autres (45° à peu près). Cette simultanéité nous a empêchés de détailler les différents objets, nous nous sommes donc concentrés sur le dernier apparu. Il se dirigeait aussi vers le NE, à la même vitesse que les autres. Il est passé au-dessus de la maison devant laquelle nous nous trouvions, et comme le réverbère était allumé, nous avons pu voir l'objet par en dessous. C'était un triangle noir équilatéral, aux contours nets, d'aspect mat, pourvu de trois lumières blanches bien rondes et qui ne clignotaient pas et de même intensité (plus faible que le réverbère). Il n'était pas plus gros qu'un avion de ligne classique et il n'y avait aucune traînée ou trace dans le ciel.</p>
Apparence générale	Le contour d'une forme simple (disque, triangle, rectangle)
Formes et couleurs	Apparition de petits groupes de lumières blanches qui ne clignotaient pas. Au début, impossibilité de distinguer une forme puis en s'avançant vers nous, nous distinguons des formes triangulaires sans pour autant discerner les côtes des triangles. Seul le quatrième objet nous a permis de distinguer les côtés d'un triangle équilatéral car il passait très bas au-dessus de la maison. Les trois lumières de ce triangle étaient parfaitement rondes et plus faibles en intensité que des phares de voiture par exemple. Il n'y avait pas d'autres lumières, rien ne clignotait et rien ne variait en intensité.
Bruit	Aucun bruit durant le déroulement de la scène. Même l'objet qui passait très bas était parfaitement silencieux.
Taille apparente maximale (de la forme ou d'un seul point)	Je dois écartier les bras pour décrire sa taille

Type de déplacement	Rectiligne ou en larges courbes
Direction initiale	Ils sont tous apparus au SO et se dirigeaient vers le NE.
Élévation initiale	1 ^{er} et 2 ^e objets : entre 45° et 60° par rapport à l'horizon ; 3 ^e objet: 75° ; 4 ^e objet : 45°.
Direction finale	Direction NE.
Élévation finale	Leur élévation n'a pas varié par rapport à l'horizon.
Comment avez-vous fait connaissance du COBEPS	Par l'intermédiaire du GEIPAN car je leur avais fait parvenir deux dossiers concernant les observations sur le sol français et sur le sol belge et ils m'ont renvoyé le second dossier concernant Tournai avec vos coordonnées.

Entretien cognitif le 13 mai 2015

L'EC est mené par JMWS dans un appartement au centre de Tournai. Il durera 1 h 00 environ. Ces lignes sont la retranscription intégrale du témoignage (hormis les consignes) et des échanges.

Première retranscription

05:05 « *En fait ce soir-là je me rendais à Tournai pour écouter un concert au Water Moulin. Et il se trouve que sur la route entre Lille et Tournai avec mon ami, nous avons été témoins, on va dire d'un premier phénomène. Bon voilà c'était sur le territoire français, donc je vais aller peut-être au-dessus pour aller directement à l'autre. Euh, donc nous sommes arrivés dans un état perplexe, plein de questionnement et puis on a décidé de bien profiter de notre soirée. Voilà on était très bien, on avait le temps, on avait prévu ce concert depuis longtemps. Et puis en fait ce concert se déroulait en deux parties, il y avait une première partie et le concert principal. Donc vers 9 h 30 le concert a commencé, nous étions à l'intérieur. Et honnêtement je n'avais pas du tout la tête à ça. Je me repassais toutes les images que j'avais vues sur le trajet. Et bon, je me suis quand même concentrée sur la musique. Le style ne me plaisait pas vraiment. Et donc au bout d'un quart d'heure, j'ai décidé de sortir. Donc, en fait les gens sont restés à l'intérieur pour écouter le concert, moi et mon ami, nous sommes sortis pour faire une petite pause et parler de ce que nous avons vu en arrivant 'passage inaudible'. Et nous avons regardé le ciel pour essayer de voir des avions de ligne pour, entre guillemets, peut-être se rassurer ou chercher du moins des engins qui pourraient ressembler à ce que nous avons vu. Donc c'est très important de dire qu'on est resté dehors pour fixer le ciel pour vraiment chercher à comprendre.*

Nous avons vu effectivement je pense des avions de ligne, des lumières qui clignotaient, des trajets habituels d'avions et au bout peut-être de dix minutes, un quart d'heure, nous regardions devant nous, c'était vers le SO, et nous avons vu en fait, c'était... une grappe de lumières blanches [Groupe 1³]. Un petit paquet comme cela, on ne pouvait pas déterminer le nombre. Et on voulait à tout prix se dire en fait que c'était un avion de plus, en quelque sorte. Donc, on l'a regardé, puis il y avait quelque chose qui clochait. Cela n'allait pas. Cela ne ressemblait pas du tout aux avions qu'on avait vus auparavant. Et ces lumières s'avançaient vers nous. Et en fait on s'est rendu compte que cela faisait deux groupes de lumières blanches, en fait. Uniquement blanches qui ne clignotaient pas. Et à ce moment-là, beaucoup plus haut dans le ciel, sur notre droite, nous avons aperçu trois

3 Nous parlerons des 'Groupe 1' et 'Groupe 2' pour les deux premiers ensembles de lumières et d'Objet 3' pour le troisième. Ils seront entre crochets dans les retranscription et entre simples guillemets dans le texte et la première lettre en majuscule.

autres lumières [Groupe 2] beaucoup plus haut dans le ciel par rapport à celles que nous regardions. Donc, tout de suite, notre regard s'est dirigé vers celui-ci. Et on ne pouvait plus regarder tout en même temps, ce n'était pas possible. Et on s'est retrouvé avec trois groupes de lumières. Et donc, nous avons tourné la tête, pour nous resituer sur les premières lumières observées et sur notre gauche. Très-très bas dans le ciel en fait on a vu une forme triangulaire, noire, d'aspect mat, il n'y avait pas de reflet, il n'y avait rien [Objet 3]. Et celle-ci est passée au-dessus de la maison où nous nous trouvions. Cette maison était éclairée par un réverbère. En fait, cela nous a permis de faire, pas un contre-jour, mais de voir vraiment le dessous de l'appareil. Et j'ai vu en fait que c'était un triangle simple, équilatéral, avec trois lumières rondes, bien rondes. J'insiste sur le fait qu'il n'y avait pas de halo et c'était une lumière blanche assez... assez pâle, moins forte que la lumière du réverbère. Et là, j'étais figée, j'étais figée... Je n'arrivais plus à comprendre.

Mon ami a vu strictement la même chose au niveau des lumières, de l'aspect. Et en fait toutes ces lumières se sont 'passage inaudible'. Les appareils sont passés au-dessus de notre tête puisque ceux-ci se déplaçaient vers le NE. Ils étaient tous parallèles. On les a vus disparaître de la même manière, sur une trajectoire droite et... Et voilà.

Donc là, on a attendu que la deuxième partie du concert commence et heu... On n'est pas. On n'a pas pu chercher nos amis à l'intérieur, parce qu'en même temps on voulait évidemment se précipiter à l'intérieur pour montrer aux trois autres et en même temps on ne voulait pas perdre une seconde. Donc, on ne se divisait pas. Il n'y en a pas un qui est allé à l'intérieur et l'autre qui restait. On voulait vraiment voir ce qui se passait. Donc, du coup voilà, on est resté comme cela sur le trottoir jusqu'à la fin du phénomène. » 10:42

Deuxième retranscription : récit inversé

12:18 « Donc, je me trouvais avec mon ami sur le trottoir devant la maison au 207 Boulevard Eisenhower à Tournai. Nous étions devant une salle de concert. Cette maison était éclairée par un réverbère. Nous étions en dessous en fait et nous avons vu une forme triangulaire passer... Près du sol, en tous les cas une cinquantaine de mètres du sol. Une masse triangulaire noire avec trois lumières blanches bien rondes.

Donc OCY et moi nous cherchions à comprendre s'il s'agissait d'un avion ou d'un drone, quelque chose, même si nous ne connaissions pas les appareils 'passage inaudible' spatiaux. Et en fait, presque simultanément, à quelques, vraiment, secondes d'intervalle, en fait, un autre appareil est apparu... Dans le ciel, très-très haut, sur notre droite et donc de la même configuration ; donc une forme triangulaire. Mais en fait c'était les lumières qui délimitait la forme, car il était trop haut et nous ne voyions pas les côtés. Nous voyions juste la forme.

Entre ces deux observations, nous avons également vu deux autres formes situées à mi-hauteur. Entre le quatrième objet et le premier observé. Et donc, ces lumières blanches formaient aussi deux triangles dont nous ne voyions pas non plus les côtés, parce que c'était encore trop loin. Nous ne voyions pas les arrêtes des triangles. Ces appareils venaient tous de la même direction du sud-ouest car nous regardions droit devant nous. Nous étions sortis lors de la première partie du concert. Donc, en fait ce soir là tout était calme, le ciel était dégagé. Nous étions, nous voulions profiter de cette soirée au maximum. Et nous voulions aussi méditer sur ce que nous avons vu précédemment en partant de Lille à 'passage inaudible' (huit heures ?). Car nous avons déjà été témoins dans la soirée de phénomènes que nous n'avons pas pu expliquer avec nos connaissances. Donc, on était à la fois perplexe et calme parce qu'on ne voulait pas faire de scénario inutile. On voulait seulement chercher à comprendre par rapport à nos connaissances. Et

voilà. Et donc, nous sommes partis dans cet état d'esprit à cette soirée, voilà, tranquillement. » 15:25

Troisième retranscription : focalisation périphérique

16:45 « Donc, nous arrivions avec mon ami sur la ville de Tournai. Mon ami conduisait et moi j'étais passagère. Pendant que mon ami conduisait, j'observais le ciel sans arrêt. Car nous avons été témoins au départ de Lille d'un phénomène assez étrange dans le ciel. Et donc, je ne pouvais pas m'empêcher d'observer le ciel. En arrivant sur Tournai, nous nous sommes garés devant le 207 Boulevard Eisenhower. Donc, c'est une maison qui contient une salle de concert et nous devons rejoindre deux amis et nous devons nous rejoindre devant cette maison. Euh, nous avons discuté avec cet ami de ce que nous avons vu sur notre trajet. Surtout moi, car j'ai vraiment pu observer tous les détails de cette scène ; car mon ami conduisait et devait se concentrer sur la route. Donc moi, j'ai bien observé. Mais j'éprouvais le besoin d'en parler à quelqu'un, une personne extérieure. Bon, ce n'est pas facile pour quelqu'un qui n'est pas disposé à écouter ceci de comprendre, mais du moins je l'ai fait, j'en ai parlé.

Nous attendions le début du concert. Lorsque celui-ci a démarré vers 21 h 30, les gens qui se trouvaient dehors sont rentrés. Tout le monde est rentré et le concert a débuté. Donc euh, j'essaie de me concentrer sur la musique mais en même temps, j'avais toutes les images qui repassaient. Vraiment le film du trajet qui repassait sans arrêt. Et j'ai essayé en fait de mémoriser vraiment dans le détail ce que j'avais vu. J'avais fait des croquis. Dans la voiture aussi parce que j'avais vu, pour ne pas oublier. Et voyant que je n'arrivais pas du tout à me concentrer sur la musique, j'ai demandé à mon ami s'il ne voulait pas sortir. Donc on est sorti tous les deux, nous avons laissé nos amis à l'intérieur et donc voilà on est sorti comme cela sur le trottoir. On a discuté de la musique, on ne l'aimait pas tous les deux donc voilà. Et nous avons décidé de regarder vraiment le ciel en détail. Non pas forcément, pour retrouver ce que nous avons vu à l'aller, mais pour observer notamment les avions de ligne, les trajectoires, voir si nous voyions des lumières clignotantes ou pas, des halos, des traînées... On voulait se rassurer sur les engins qui circulaient le soir dans le ciel, et voilà. Nous avons aperçu 'passage inaudible' à cette heure-ci ce devait être, donc 21 h 45, des avions de ligne, donc avec des lumières clignotantes rouges et blanches. Et nous avons continué en fait d'observer. ...

J'ai vu la première des lumières qui s'avançaient vers nous. Et justement, je disais à mon ami, tiens regarde c'est ça c'est encore un avion de ligne ? Parce que cela avançait vraiment d'une vitesse régulière. Et donc, vraiment presque sur le ton de la plaisanterie, je dis : "tiens regarde c'est un avion par exemple". Et à la fin de la phrase, je me suis rendue compte que cela ne collait pas, que ce n'était pas possible, ce n'était pas un avion, comme nous avons vu quelques minutes avant. Il n'y avait pas de lumière rouge et aucune lumière ne clignotait. Juste quand j'ai dit ça, deux groupes distincts se sont formés comme ci les lumières se sont séparées mais c'était sûrement le fait de leur avancée vers nous en fait. Je pense que c'était une trajectoire droite et que les formes se précisaient. Et nous avons vu en fait trois lumières qui formaient deux triangles ; voilà. Et là, mon ami a vraiment vu la même chose et je lui posais des questions en même temps. Je lui disais : "est-ce que tu vois pareil ? Est-ce que tu vois deux formes ? Oui je vois deux engins qui s'avancent" [Groupe 1].

Et là, sur notre droite - par contre, je ne sais pas qui de lui ou de moi, a levé les yeux le premier - très haut dans le ciel, nous avons vu un même groupe de lumières, comme cela blanches [Groupe 2]. Celles-ci avançaient on va dire à la même vitesse que les deux groupes que nous avons vus et à ce moment-là moi je tournais la tête pour revenir au milieu sur les deux groupes, les premiers groupes que nous avons observés. Et là sur

notre gauche, au-dessus du réverbère de la maison, juste à l'aplomb du réverbère mais peut-être à une cinquantaine de mètres du sol il y avait un quatrième objet [Objet 3]. Muni lui aussi de trois lumières blanches. Il n'y avait aucun bruit. On n'a pas vu ce quatrième objet arriver dans notre champ de vision. Alors, parce que nous étions occupés à regarder le troisième objet qui était très haut, donc, on ne pouvait pas percevoir les deux en même temps dans notre champ de vision. Mais dès qu'on a vu ce quatrième objet on s'est focalisé sur lui parce que c'était le plus proche. Et je disais toujours à mon ami : "qu'est-ce qu'on voit ? Qu'est-ce qu'on voit ? C'est pas possible, ce n'est pas un avion mais qu'est-ce que c'est ?" Et c'était, c'était très calme. Aucun bruit, c'était totalement silencieux. Et moi j'ai vraiment focalisé sur les lumières, je ne sais pas pourquoi ? Elles étaient rondes. Ce n'était pas du tout comme un phare qui a un halo ou quoi que ce soit, c'était une lumière bien délimitée ; les trois lumières. Il n'y avait rien au centre du triangle. Je voyais vraiment une surface... Une surface mate. Il n'y avait pas d'aspect lisse. C'était mat, il n'y avait pas de reflet. C'était comme-ci cela absorbait la lumière en fait. Mais nous n'avions ni peur ni quoi que ce soit parce qu'on était tellement étonnés ? C'est la simultanéité des observations qui nous a étonnée et le nombre en fait... Et là on a attendu que tous les objets soient passés au-dessus de nous et là j'étais vraiment... pfuuu. Je n'étais plus concentrée pour le reste de la soirée en fait. » 24:28

Le témoin qui s'était intensément concentré est sorti brutalement de cet état à cause de la sonnerie du téléphone.

LEO exprime le fait qu'elle s'est sentie comme si elle était de nouveau présente au moment de l'observation. Que ce n'était pas la même chose que lorsqu'elle a dessiné son expérience, méthode qu'elle utilise souvent pour se remémorer les événements.

« Le lendemain au travail j'étais très perturbée, je n'arrivais pas à me concentrer, j'ai fait vraiment n'importe quoi ; juste le lendemain. Après j'ai pris trois jours à faire des recherches d'avions, d'avions espions. Enfin, il y a des avions que nous ne connaissons pas. Oui il y avait des formes, mais je ne connais pas les vitesses de ces avions, les feux, c'était infini. Je ne voulais pas lire d'observations. Je voulais vraiment pas concrétiser mais vraiment savoir si c'était des drones, des avions...

- Vous n'avez rien trouvé de correspondant ? (JMWS)

- Si, il y avait des formes. Qu'est-ce que c'était, je n'ai pas noté les avions, des F11 ? Quelque chose comme cela des avions de chasse américains – les F117 – des avions très spéciaux triangulaires noirs. Mais cela ne peut pas voler à cette vitesse. Pourquoi si bas et puis ces trois lumières comme cela... Je ne sais pas.

J'ai vraiment pris trois jours pour écrire tous ce que j'ai fait là et pour dessiner parce que j'ai cherché j'ai fait les fameuses captures d'images. J'ai passé la journée sur Google Maps a ... Je vous les montre ? - Oui – à trouver l'endroit, exactement, l'ordre d'apparition, les trajectoires, cela m'a pris du temps. C'est pas un truc que je voulais dire aux gens : "ah oui j'ai vu un truc dans le ciel". ... Cela m'a aidé aussi je me rends compte qu'en redétaillant le récit que ce n'est pas nécessairement la bonne fourchette par exemple cela c'est vrai 115°...

- De toute façon ce sera plus facile quand on ira voir sur place. (JMWS)

Le témoin montre les reconstitutions et les rapports qu'il a réalisés pour le GEIPAN

Questions et réponses

«29:50 - C'était vers 21h30-21h45 le ciel était clair ? Il faisait sombre ? (EBS)

- Très-très-très clair, il faisait pleine Lune. On voyait la clarté vraiment sur l'horizon

c'était... Tout se détachait bien en fait, les maisons, tout ça... Comme si l'aube se levait en fait.

- Et le réverbère qui était allumé (EBS)

- Le réverbère jaune voilà

...

- Je préfère le dire nous ne buvons pas d'alcool et nous ne fumons pas parce qu'il y a des gens dans cette salle des fois ils sont un peu... Voilà mais nous non. Oui parce qu'on arrive à un concert, c'est important de le dire on peut très bien boire une bière, nous on ne boit pas.

...

- Et la première observation que vous avez faite en France sur la route de Tournai, c'était aussi des lumières... ? Est-ce qu'il y a une corrélation ?

- Ça n'a rien à voir. J'ai amené le dossier. Est-ce que cela vous intéresse ?

- Oui, ça nous intéresse. (JMWS)

- Pour moi c'est vraiment difficile dans ce cadre-là Ce serait vraiment une observation isolée... Mais je ne peux pas m'empêcher quand même de me mettre dans cet état d'esprit qui déjà... Enfin j'étais quand même... Parce que la première, c'est du lourd hein.

- Choquée un peu ? (JMWS)

- Oui. J'étais vraiment bouleversée. Mon ami lui il est ... Je ne sais pas si... Mais moi je suis quelqu'un en même temps de rationnel. Je ne m'emballe pas, je ne dis pas tiens j'ai vu des ovni et tout cela. Non. Je cherche des gens, des réponses pour qu'on m'explique... Telle piste on va l'éliminer, ça c'est pas ça... Voilà. Lui il n'est peut-être pas aussi... Pas ouvert mais bon il les a vus, il a vu la même chose, mais cela ne l'a pas bouleversé, cela ne l'a pas renversé. Il y a pensé après bon le lendemain évidemment. Mais les jours suivants, cela n'a pas... C'est une question de sensibilité, moi j'ai été plus sensible à ça. Mais la première j'ai ... Je vais vous montrer parce que je ne sais pas.

Le témoin lit le texte du récit du rapport fait au GEIPAN et avec quelques questions.

- Ce n'est pas la même chose que lors de la seconde observation, il faut le considérer comme deux choses différentes (JMWS).

- Ce sont deux choses différentes, mais nous la question à la fin c'était pourquoi tout cela dans la même soirée ? Pourquoi ? Moi je veux bien une réunion de drones mais c'était un peu pour évacuer.

...

- C'est resté gravé. Je n'y pense pas tout le temps, mais quand j'ai des images elles sont nettes. Avant, je n'ai jamais eu une telle expérience. En venant tout à l'heure, je revoyais où cela se situait.

- Vous attendiez avec d'autres personnes sur le trottoir avant le début du concert ? Vous êtes sûre du début de l'heure du concert ?

- Oui

- Donc cela a bien commencé à l'heure indiquée ? (JMWS)

- Bien cela devait commencer plus tôt mais cela a commencé très tard, puisque cela a commencé vers 9 h 30.

- *En dehors des gens qui attendaient, est-ce qu'il y avait du passage, des voitures ?*
 - *Non, le soir cette rue, non.*
 - *Pendant le moment où vous regardiez le ciel, vous n'avez pas remarqué de passage, de personnes ?*
 - *Non. Il y avait seulement les personnes qui viennent pour le concert qui garent leur voiture sinon le soir, dans cette rue comme c'est derrière la gare. Non. 48:45*
 - *Vous dites aussi à un certain moment quand vous êtes allés à ce concert vous avez rencontré deux amis. Est-ce que vous avez parlé avec eux de ce que vous aviez vu, ou pas ? (EBS)*
 - *Oui en arrivant oui. Et quand ils sont sortis (de la salle de concert). Oui on leur a dit. Ils ne nous ont pas cru. Mais là je me suis sentie impuissante parce que je... pff... C'est pas qu'on sent que la personne ne nous écoute pas, mais là je n'avais pas envie de creuser par contre. Moi j'étais trop... Je ne sais pas c'était trop frais peut-être. Je n'avais pas envie d'en parler comme cela sur le ton de la rigolade. Cela ne servait à rien en fait.*
 - *Et les croquis que vous avez fait dans la voiture c'était de la première observation ? Vous les avez ? (EBS)*
 - *Non, j'ai fait ça mais c'était affreux. Enfin, j'ai vraiment fait un truc comme cela sur le paysage. Je l'ai fait pour l'envergure en fait. J'ai mémorisé les lumières. Je n'avais vraiment qu'un stylo et un bout de papier, mais moi ce qui m'intéressait, c'était d'avoir la taille du clocher, parce que je me suis dit cela va fausser. Notre cerveau il fausse les dimensions et tout cela j'ai vraiment fait un relevé.*
 - *Vous avez des connaissances en dessin ? Parce que vous faites de la musique mais en dessin ? Vous avez quand même des notions ? (EBS)*
 - *Oui, de perspective, un petit peu.*
 - *Est-ce qu'il y a des étoiles ? Avez-vous pu voir des étoiles ? (JMWS)*
 - *Oui*
 - *Vous confirmez bien voir une masse ? (JMWS)*
 - *Oui je vois bien un triangle équilatéral ?*
 - *Et il vole horizontalement ? (JMWS)*
 - *Oui et moi j'essaie de voir au milieu pour voir s'il n'y a pas quelque chose mais on voit rien. Je ne vois pas de forme, ou je ne sais pas...*
 - *Vous voyez un côté, un bord, une épaisseur ? (JMWS)*
 - *Non pas d'épaisseur. Je vois juste le dessous en fait. Parce que quand je le vois il arrive, il est déjà au-dessus.*
- Les enquêteurs demandent au témoin de redessiner le triangle en question (54:05).
- *Les angles étaient pointus ? (JMWS)*
 - *Pointus ?*
 - *Cela avançait dans le sens de la pointe ? (JMWS)*
 - *De la pointe, oui.*
 - *Les lumières est-ce qu'elles éclairaient le sol ? (JMWS)*
 - *Non pas du tout. En fait cela m'a fait l'aspect... Moi le mot qui me vient c'est tamisé.*

Parce que le réverbère, le réverbère jaune – je ne sais pas s'il était un peu penché ou pas – Parce que vraiment la clarté jaune, ça irradie. En fait à côté c'est du blanc, mais pas du blanc éclatant qui fait mal aux yeux. Du blanc tamisé. C'est pour ça que les bords quand je dis que c'est bien rond c'est vraiment... je voyais ça quoi.

- Et cette lumière qui est bien ronde, bien délimitée, n'éclairait pas la structure qui est à côté ? (JMWS)

- Non.

- Par contre, vous nous avez dit tout à l'heure que le lampadaire, ou la lumière de la rue à un moment donné a semblé éclairer l'engin ? (JMWS)

- Moi en fait comme cela n'éclairait rien, moi en fait c'est vraiment le jaune qui irradie qui m'a permis de voir vraiment ça quoi. Qui m'a vraiment permis de voir la forme. C'est que le réverbère, mais l'objet en lui-même ne s'éclairait pas d'une manière ou d'une autre.

- La surface était totalement mate ? (JMWS)

- Mate, moi c'est le côté mat qui me... Parce qu'avec cette lumière je me suis dit : 'ça aurait pu faire, pas des reflets, mais euh quand même un côté brillant de carlingue, de je ne sais pas, mais c'était vraiment...' Comme si cela absorbait, comme si cela absorbait le rayonnement en fait. Et ça, je me suis fait déjà la réflexion, sur le premier quand j'ai vu ça, j'ai vu l'éclat de la Lune, parce que la Lune ça peut faire de l'éclat de sa lumière sur les maisons et tout cela. Il n'y avait rien qui se projetait sur le ... C'était mat, aucun reflet, c'était pouf ... C'était absorbé.

- Et les quatre objets que vous avez vus étaient plus ou moins tous similaires, quoi des triangles ? (EBS)

- Après comme je disais, les autres en fait, le premier, le deuxième et le troisième objet, on ne peut pas, on ne pouvait pas voir les côtés. Je ne peux pas dire si ... on voit le triangle. C'est nous qui reconstituons quand ils se rapprochent. Ça avait vraiment les distances (positions relatives des feux) identiques pour tous les objets, c'était vraiment des groupes réguliers de lumières pour ceux dont on ne voyait pas les côtés.

- Vous avez une bonne estimation des hauteurs ? Vous dites 50 m à peu près (EBS).

- Oui parce que j'ai essayé de voir avec les degrés, moi au début je mettais 45° mais c'est beaucoup, ça va pas. 45° ça va pas. Je ne sais pas combien mesure un immeuble. Quand je dis bas, c'est bas. Je ne sais pas. Pas une centaine de mètres en tous les cas. Pourquoi un avion volerait aussi bas, c'est hyper dangereux au-dessus des maisons comme cela.

- Est-ce que vous avez ressenti du vent, de la chaleur... ? (JMWS)

- Rien du tout.

- Un sentiment de peur ? Quelque chose qui pouvait arriver ? (EBS)

- Justement non. On était très serein, on observait mais... Pas de sentiment de peur ou de quoi que ce soit ; au contraire, la quiétude. Au moment où on l'a vu on était bien.

- Les lumières de ceux qui étaient plus haut étaient de la même couleur ? (JMWS)

- Strictement pareil. Et il n'y avait pas de variation d'intensité. On peut penser que selon la hauteur il y en avait des forts et des faibles, là par contre, c'était pareil.

- Les surfaces lumineuses étaient unies ? (JMWS)

- Quand il passait cela ne variait pas.

- Qu'est-ce que vous avez fait une fois qu'ils ont passé les maisons ? Quel a été votre

réaction ? Qu'est-ce que vous avez fait ? (EBS)

- 'Passage inaudible' qu'on pense à des trucs, j'ai même pas couru au moins de l'autre côté de la rue pour au moins, me retourner et voir ce que je pouvais encore voir. On n'était pas figé, dans le sens pétrifié, du tout - parce qu'on se parlait, on se disait : "tu as vu le triangle ?". Il m'a dit : "oui" - mais saisis. C'est le mot saisis.

- Et comme vous l'aviez perdu de vue, vous n'avez pas essayés d'observer les autres ? (EBS)

- Non parce qu'ils faisaient vraiment un trajet parallèle, vraiment parallèle, donc du coup quand il est parti, 'passage inaudible' on ne voyait plus les autres devant la façade mais on ne s'est pas non plus retourné pour voir le plus haut. On était abasourdi. Calme mais saisis. ... J'entendais mon ami qui disait : 'là, je ne comprends plus. Là, je ne comprends pas'. C'est vrai que dans ces cas-là... Après, quand je me dis que j'aurais voulu peut-être courir, mais au moins, je ne sais pas, me tourner mais je... Cela paraît une chose évidente. Mais quand je me concentre et que j'essaie de revivre la scène et tout, je me rends compte que...

- Et vous et votre ami, n'avez pas un portable avec un appareil photo ? (EBS)

- Alors nous, c'est à peine croyable, mais nous n'avions pas de portable. Mon ami n'en a pas, moi j'en ai un et puis, j'en ai mare de toujours le porter et là comme j'ai trouvé un nouveau boulot, j'en ai repris un. C'est pour cela que je vous ai donné un numéro qui correspond au 07 parce que c'est récent, mais nous n'en avons pas au fait.

- Et si vous deviez donner une grandeur de l'objet ? (EBS)

- Ça avait une taille d'un avion mais pas les Plus gros qu'un hélicoptère. Plus gros qu'un ULM.

- Quand vous êtes dehors entendiez-vous le concert ? (JMWS)

- Assourdi oui

- Est-ce que ce n'est pas susceptible d'avoir masqué le son de l'objet ?

- Non.... »

FIN : 01:05:05

Croquis d(es) témoin(s)

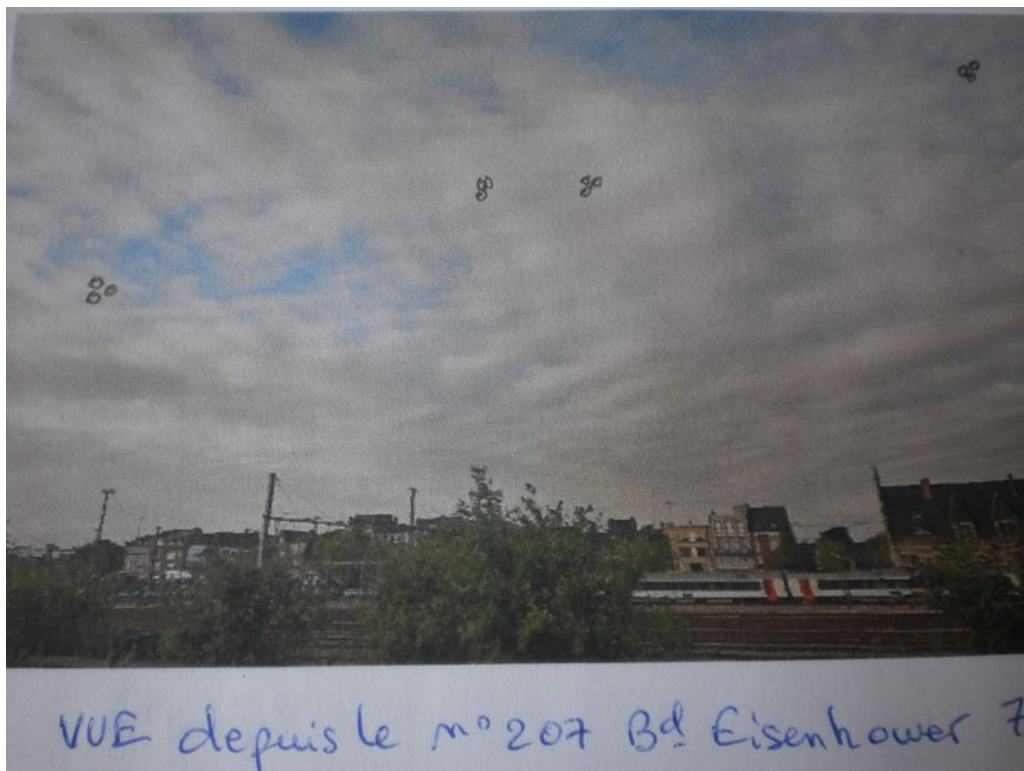


Figure 3 : représentation synchrone, sur Google Street View, par LEO des groupes de lumières observés – rapport au GEIPAN

Cette représentation n'est pas correcte, l'angle de l'image est d'ici environ 60° alors que les observations s'étalent sur 180° et qu'à aucun moment les 4 groupes ne sont vus ensemble.

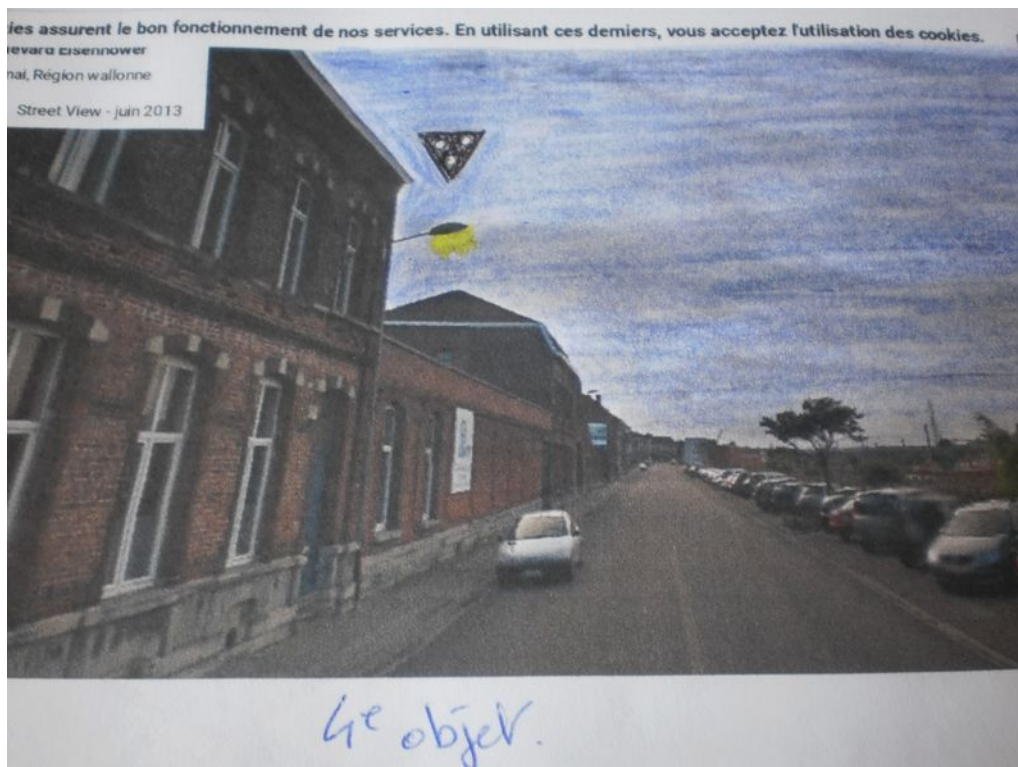


Figure 4 : représentation par LEO du triangle observé sur une photo de Google Street View – rapport au GEIPAN

En fait les témoins sont situés sur le trottoir de droite à côté des fenêtres.

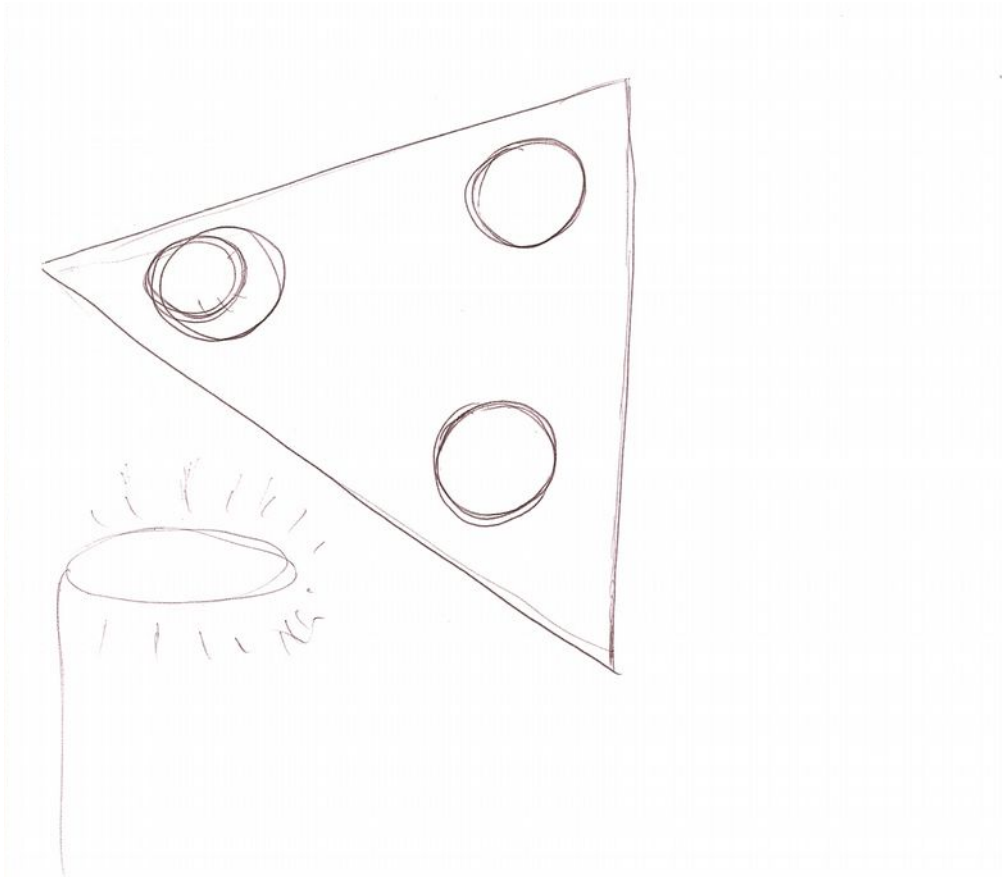


Figure 5 : croquis réalisé un peu après l'EC par LEO, les proportions sont respectées

V.2. Description détaillée du phénomène

Nombre de PAN :	4 (ou 12 si on considère les lumières)
Les objets étaient-ils groupés :	Oui
Forme générale :	Pour 3 PAN : 3 lumières blanches disposées en triangle [groupes 1 et 2], pour le PAN le plus proche [objet 3], une surface triangulaire
Particularité ou détails de forme :	Néant
Aspect de la surface :	Mate
Couleur :	Noire pour le corps du PAN le plus proche
Variations des couleurs :	Néant
Luminosité :	Blanche tamisée
Variation de luminosité :	Néant
Nombre de feux :	3 (si on considère que les groupes de 3 lumières sont disposés sur une surface)

Description des feux :	Ronds, blancs, uniformes, tamisés
Bruit :	Néant
Variations du bruit :	Néant
Autres précisions :	

V.3. Description de la position et des mouvements

Déplacement :	Rectiligne uniforme et parallèle
Direction générale du déplacement :	SO-NE
Variation de vitesse :	Néant

V.3.1. Détermination par le témoin et sur le terrain des angles à différents moments de l'observation

'Groupe 1'

	Début	T2	Fin
Temps	0 s	8 s	s
Azimut	N 200°E	N 200°E	N °E
Elévation	15°	20°	...°
Taille ang.	0,4°	1,27°	...°
Vitesse ang.	...°/s	0,625°/s	...°/s

'Groupe 2'

	Début	Fin
Temps	8 s	16 s
Azimut	N 245°E	N 294°E
Elévation	40°	40°
Taille ang.	1,27°	1,27°
Vitesse ang.	...°/s	6,125°/s

'Objet 3'

	Début	Fin
Temps	16 s	20 s
Azimut	N 117°E	N °E
Elévation	65°	65°
Taille ang.	12°	12°
Vitesse ang.	...°/s	...°/s

Autres éléments concernant le trajet :

Groupes et objet se déplaçaient parallèlement, le 'Groupe 1' initialement aperçu n'est plus décrit ensuite. LEO signale que quand le 'Groupe 2' passe derrière les maisons, ils se tournent pour revoir le 'Groupe 1' mais ont le regard directement attiré sur l'Objet 3'.

Les vitesses sont décrites comme constantes et identiques. Mais les altitudes et distances sont très variables. Quand on somme les temps d'observation on arrive à une durée de 20 secondes. Auxquelles on peut ajouter les mouvements des témoins pour se tourner à droite, puis à gauche. L'observation est donc relativement brève. Maintenant, on pourrait tout aussi bien considérer un temps deux fois plus long car l'estimation du temps est souvent difficile.

Les tailles apparentes restent difficiles à déterminer ; ainsi que les élévations. En tous les cas, on peut difficilement se fier aux comptes-rendus écrits initiaux des témoins. Les tailles apparentes et élévations déterminées sur le terrain sont considérablement inférieures. Ceci plaide, une fois de plus, pour une reconstitution terrain de façon systématique pour toute observation significative. D'autre part, il reste encore des incohérences entre les tailles apparentes des 'Groupes 1 et 2'. Le 'Groupe 2' est décrit comme beaucoup plus haut, mais a pourtant une taille apparente aussi grande que le 'Groupe 1'. La taille apparente est très importante plus de deux fois la pleine Lune sans que le contour ne soit décrit.

À noter que LEO place correctement la Lune présente ce soir là sur la gauche de leur champ de vision à l'azimut 120° environ.

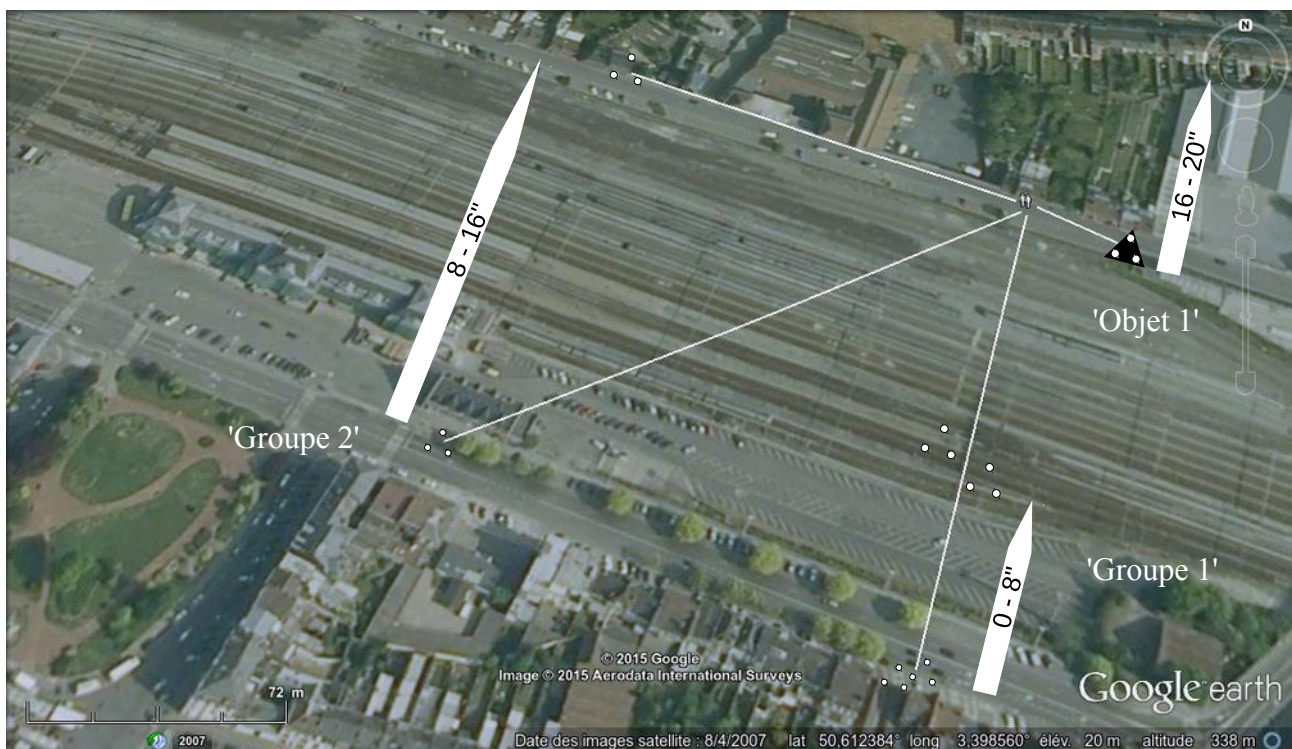


Figure 6 : position des témoins face au Water Moulin - en Blanc, les azimuts

La première observation qui se fait durant environ 8 secondes (grosse flèche blanche indiquant le déplacement du 'Groupe 1' – 0 – 8"). La deuxième 'Groupe 2' (8 – 16") et ensuite l'Objet 3' (16 – 20"). Les positions et tailles apparentes des groupes et objet ne sont pas représentative.

Objet 3 : Lune N122°E
16-20"

Groupe 1 :
0-8"

Groupe 2 :
8-16"



Pylone
N130°E

Eglise
N200°E

Gare
N265°E

Figure 7 : reconstitution visuelle depuis la position approximative du témoin – vue panoramique de 180°

V.3.2. Calculs des dimensions, de la position du phénomène lorsqu'il était le plus proche et des vitesses

Il est impossible de déterminer les altitudes, tailles et vitesses absolues des PAN observés. Ils sont tous sur fond de ciel uniforme. Le seul repère, le lampadaire, est très proche des témoins (moins de 5 m) et sert principalement de repère angulaire pour la taille apparente de 'l'Objet 3'.

V.3.3. Effets physiologiques et physiques du phénomène sur l'environnement

Néant.

VI. L'enquête

VI.1. Les enquêteurs

Nombre d'enquêteurs : 2

VI.1.1. Premier enquêteur

Prénom & nom :	Jean-Marc Wattecamps
Initiales :	JMWS
Adresse :	Avenue des Combattants, 37 - 1490 Court-Saint-Etienne
Tél. :	010 61 67 50
Email :	jm.wattecamps@cobeps.org
Etat civil :	Né à Mons le 07/03/1965
Sexe :	Masculin
Formation :	Géologue et master en environnement
Profession :	Enseignant
Nombre d'enquêtes réalisées	>50

Position de l'enquêteur par rapport au phénomène OVNI

Le phénomène OVNI (Objet Volant Non Identifié) est complexe. Il concerne non seulement les observations de lumières et phénomènes mystérieux dans l'environnement terrestre, mais aussi, toutes les modifications sociales et culturelles engendrées par leur persistance. Il existe des OVNI – après analyse. Ils ont une réalité matérielle/physique. L'observation d'un OVNI induit également des changements d'ordre psychologique, voire psychique, auprès des témoins. L'importance de ceux-ci dépend probablement de la proximité de l'OVNI et de la durée de l'observation. Je ne défends aucune hypothèse explicative globale au phénomène et considère que chaque observation doit faire l'objet d'une enquête la plus rigoureuse et indépendante possible. Souvent, il s'avère que le témoin s'est trompé ou plus rarement qu'il essaie de tromper les enquêteurs.

VI.1.2. Second enquêteur

Prénom & nom :	Eric Bursens
Initiales :	EBS
Adresse :	Vijverbeek Nr 7 - 9688 Maarkedal
Tél. :	0475/487435
Email :	Ericbursens@gmail.com
Etat civil :	Né à De Panne le 19/12/1950
Sexe :	Masculin
Formation :	Graduat en Économie et Langues
Profession :	Pré-pensionné - Dir. Général multinationale danoise jusqu'en 2011
Nombre d'enquêtes réalisées	>15 (Sobeps)

Position de l'enquêteur par rapport au phénomène OVNI

La possibilité d'études sur le terrain et l'échange rapide avec les protagonistes d'une observation OVNI sont primordiaux. Il faut pouvoir faire la part des choses entre, si l'on tient compte de la réalité « scientifique », les canulars, dérives psychologiques, phénomènes de modes (foudre en boule, pollution, fantômes...), comme du religieux dans le monde moderne.

Le phénomène OVNI a toujours été omniprésent dans le passé, le présent et ne semble pas prêt de disparaître à l'avenir ; il reste ainsi bien enraciné et retranché dans le mystérieux humain sans pouvoir trouver une explication plausible.

Aussi, pouvoir compter sur une poignée de bénévoles, mettre les hypothèses et analyses en balance est d'autant plus motivant pour avancer dans la vérité.

VI.2. Les recherches

Date du début de l'enquête : 30/03/2015

Date de fin de l'enquête : 30/08/2015

VI.2.1. Étapes de l'enquête et vérifications réalisées

30/03/2015	Réception du formulaire rempli par LEO et premier examen de l'observation
24/04/2015	Demande et organisation d'un rendez-vous pour un entretien cognitif
13/05/2015	Rendez-vous avec LEO pour l'entretien cognitif et la reconstitution. OCY n'a pas pu se libérer. Demande d'obtenir un compte-rendu écrit de OCY ainsi que du rapport sur l'observation en France.
13/05/2015	Premier résumé et échanges de photos entre les deux enquêteurs pour confronter les données et les impressions recueillies
25/05/2015	Réception du rapport GEIPAN
29/05/2015	Réception du compte-rendu de OCY
12/06/2015	Début de la rédaction du rapport
20/05/2015	Consultation des radars virtuels. Il n'y avait aucun vol. Envoi d'une demande d'informations par E-mail sur des vols à l'aéroport de Lille-Lesquin. Aucune réponse ne nous a été faite.
21/06/2015	Consultation de correspondants à Tournai : Pierre Moulin et Daniel Recolet. Ceux-ci répondent par la négative le 22/06/2015. Ils ne sont pas au courant d'autres observations.
02/07/2015	Prise de contact avec les responsables du Water Moulin. Ils n'ont pas eu connaissances d'autres témoins, d'une observation particulière lors de cette soirée ni d'une autre (04/07/2015).
16/07/2015	Prise de contact avec un expert des questions aéronautiques militaires pour vérifier les hypothèses d'un essai de vol groupé d'hélicoptères NH90. Les exercices sont peu probables. Il avance l'idée d'un vol du SHAPE.
16/07/2015	Prise de contact avec la responsable presse de la Piste aux Espoirs : manifestation culturelle liée au cirque qui pourrait avoir effectué un lâcher

	de ballons ce soir-là.
21/08/2015	Consultation d'un opticien (magasin d'optique du Brabant Wallon). Il ne pense pas qu'un contour (bord et forme triangulaire) soit perçu autour de ces trois surfaces lumineuses, même en présence d'un lampadaire qui pourrait contracter les pupilles des observateurs.

VI.2.2. Difficultés rencontrées lors de l'enquête

Pas de difficulté particulière à signaler à l'exception de l'absence de contact direct avec l'autre témoin (OCY).

VI.2.3. Évaluation des témoins par les enquêteurs

LEO est un témoin particulièrement conciliant et coopérant. Elle se pose des questions et reste les pieds sur terre. Si elle nous a contactés, c'est pour qu'on l'aide à identifier ce qu'elle a vu si c'est possible. Elle est musicienne, a des bases en dessin. Elle est de la région de Toulouse mais vit actuellement à proximité de Lille avec OCY. Son témoignage est cohérent, il n'a pas varié dans le temps.

Lors de l'interview et de la reconstitution des événements du 05/03/2015, le témoin LEO, nous semble crédible. On a pu ressentir de façon évidente et non feinte l'émotion ressentie alors qu'elle avait été témoin (avec son compagnon OCY) de cette cascade d'observations. L'observation faite sur le trajet entre Lille et Tournai a perturbé LEO qui s'est mise à scruter le ciel. À Tournai, le témoin LEO a eu difficile de profiter du concert et a préféré observer le ciel dans l'espoir comprendre avec son compagnon ce qu'ils avaient observé avant mais aussi sans doute un peu, inconsciemment, dans l'espoir de revoir un autre PAN.

Nous n'avons pas pu rencontrer OCY. Son récit écrit est relativement bref et focalisé davantage sur les observations sur le sol français. Il ne ressort pas de son texte la même intensité dans le second ensemble d'observations sur Tournai.

VI.2.4. Évaluation des preuves recueillies

Sans objet.

VI.2.5. Rapprochements à faire avec d'autres observations

L'observation ne présente pas de particularités marquées. L'objet le plus proche tel que décrit, l'a été de nombreuses fois par de multiples témoins. Le nombre de phénomènes observés et leur déplacement en formations larges n'est par contre pas très fréquent.

Il n'y a pas eu d'autres observations le même jour dans cette région ni dans la même semaine.

VI.2.6. Evaluation du phénomène observé

Nous évaluerons les observations en deux temps. Celles qui ont été vues entre Lille et Tournai, sur le territoire français. Ensuite celles qui se sont déroulées au-dessus de la ville de Tournai.

1. Les observations en France

Sur le territoire français, nous ne disposons pas de tous les éléments, mais seulement du formulaire rempli pour le GEIPAN. La description faite par les témoins correspond assez bien à l'observation de plusieurs avions en approche d'atterrissage de l'aéroport de Lille-Lesquin.

APPROCHE AUX INSTRUMENTS

LILLE LESQUIN

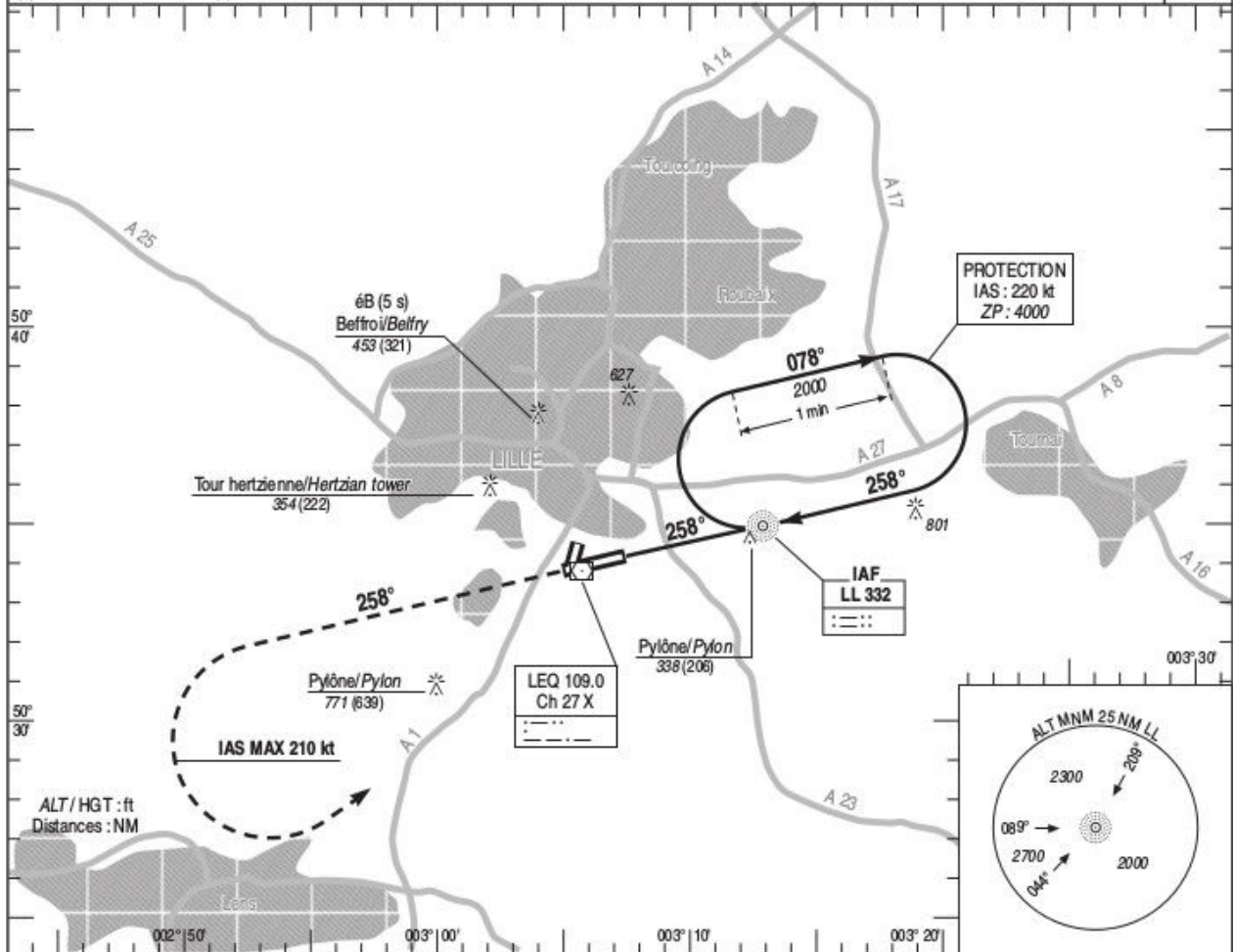
Instrument approach
CAT A B C D

ALT AD : 157, DTHR : 132 (5 hPa)

NDB RWY 26

ATIS : LILLE 119.325
APP : LILLE Approche/Approach 126.475 (1) 120.275 (2)
TWR : LILLE Tour/Tower 118.550
(1) Secteur Est/East sector (2) Secteur Ouest/West sector

VAR
0°
(10)



TA : 5000

API : Monter au QDR 258° LL (RM 258°). A 2000 (1868), tourner à gauche vers LL en montée vers 3000 (2868) ou suivre intructions du CTL.
Ne pas tourner avant le MAPT.
Monter à 2000 (1868) avant d'accélérer en palier.

Missed APCH : Climb QDR 258° LL (MAG 258°).
At 2000 (1868), turn left to LL up to 3000 (2868) or follow ATC instructions.
Do not turn before MAPT.
Climb up to 2000 (1868) prior to level acceleration.

DTHR ← (NM) 3.7

MNM AD : distances verticales en pieds, RVR et VIS en mètres / vertical distances in feet, RVR and VIS in metres. REF HGT : ALT DTHR

Figure 8 : approche aérienne de l'aéroport de Lille-Lesquin

La figure 8 montre l'axe et la pente d'approche des avions qui atterrissent à Lille-Lesquin. Les avions sont à environ 610 m d'altitude à l'ouest de Tournai (antenne de Froidmont n°801). Ils descendent avec une pente de 5,2 % parallèlement à l'autoroute, sur le côté droit, venant de Tournai allant vers Lille. À hauteur de la borne radio LL332, près du Pylone 338 situé à Cysoing l'avion est à environ 421 m d'altitude.

L'apparence allongée de l'objet observé, avec un aileron arrière, correspond à celle d'un avion dont l'assiette est sub-horizontale. Les ailes ne sont pas perçues, car leur plan est perpendiculaires au plan formé par le fuselage et l'empennage arrière (figure 9 – Airbus A320 avion de ligne le plus fréquent). Lors de l'observation du premier objet, alors que les témoins sont à hauteur de Sainghin-en-Mélantois, s'il s'agissait d'un avion à l'atterrissage, il est à environ 2000 m des témoins et tenant compte de son altitude d'environ 300 m, à une élévation de 8-9°. Ces éléments sont compatibles (et même très proches) des données fournies par le témoin qui estime la distance à 2000 m la taille à 40 m et l'élévation à maximum 20°.

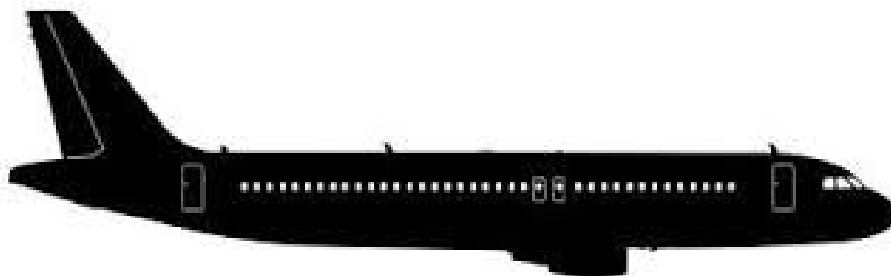


Figure 9 : le plan des ailes est perpendiculaire au plan du fuselage et de l'empennage Airbus A320



Figure 10 : l'objet observer à Sainghin (dessin du témoin)

Le premier objet perçu a « 3-4 lumières blanches de tailles différentes, placées de façon irrégulières à différentes hauteurs » qui correspondent à des lumières de bord visibles depuis certains hublots et de la cabine. L'« aileron lumineux jaune » qui dépasse correspond à l'empennage éclairé par un logo light.

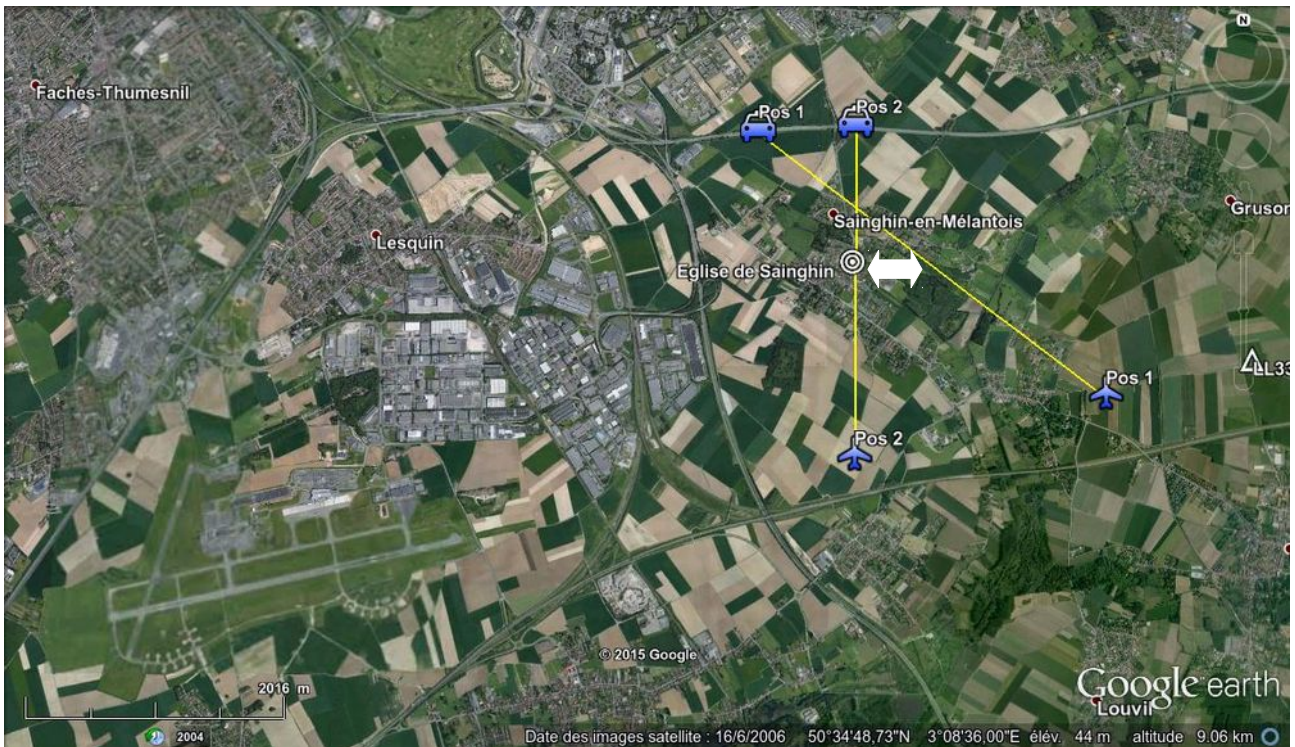


Figure 11 : carte du déplacement apparent de l'avion selon la configuration (double flèche blanche). Le symbole n'est pas orienté dans le sens du déplacement (limitation du logiciel)

La perception de l'immobilité de l'objet est une illusion due aux mouvements relatifs de la voiture et de l'avion par rapport aux éléments fixes du paysage. L'église et les maisons de Sainghin sont, en fait, plus proches des témoins que l'avion. La carte de la figure 11 reconstitue l'observation à partir : de l'hypothèse d'une durée d'observation de 30 secondes (OCY indique une minute dans sa lettre), d'une vitesse de 95 Km/h pour la voiture des témoins et d'une vitesse à l'atterrissage d'un Airbus A320 de 248 km/h. L'avion s'aligne sur la piste à l'ouest. La voiture parcourt environ 800 m vers l'est alors que l'avion en parcourt 2070 m dans l'autre direction. Pourtant, il reste visuellement toujours à gauche du clocher de l'église de Sainghin, et son trajet apparent est relativement faible (double flèche blanche). Pour peu que la vitesse de la voiture soit un peu plus élevée, l'angle de déplacement apparent dans le ciel est encore plus petit. Il convient d'ajouter à cela la difficulté de convenablement se situer dans un véhicule en mouvement alors que le sens de l'équilibre intervient aussi dans la perception du déplacement.

L'absence de bruit n'est pas non plus étonnante, l'avion est à 2 km et les moteurs sont à bas régime pour l'atterrissage. D'autre part, le bruit du véhicule et de la circulation couvrent certainement celui de l'avion.

Chronologiquement, les témoins observent ensuite devant eux, cinq minutes plus tard, à une élévation plus importante une forte lumière qui est décrite comme « une lueur jaune très brillante, aux contours irréguliers, une sorte de forme « éclatée » (Figure 12). LEO décrit aux enquêteurs du COBEPS une sorte de déchirure lumineuse. Il s'agit probablement des phares d'atterrissage d'un avion arrivant face aux témoins, se plaçant dans l'axe de la piste de Lille-Lesquin. Nous avons ajouté une photo qui représente ces puissants phares à la figure 13. C'est "l'Avion 3" sur la figure 15. Il est situé légèrement à droite et sous la Lune qui est à un azimut de 105° et 15° d'élévation à 20 h 15.



Figure 12 : lumière observée dans le sens de direction de l'autoroute à proximité de la Lune – Rapport au GEIPAN



Figure 13 : feux d'atterrissage d'un avion arrivant de face - COBEPS

Ensuite, sur leur droite, apparaît un autre objet en tout point similaire au premier mais dont l'aile n'est pas éclairé. L'arrière est supposé plutôt que vu. Il est représenté à la figure 14. C'est "l'Avion 2" sur la figure 15 qui entame sa descente et qui n'a pas été perçu par les témoins qui observaient la lumière devant eux. Le logo light n'est pas allumé, ce n'est pas un feu réglementairement obligatoire.



Figure 14 : l'objet vu à hauteur de Baisieux – Rapport au GEIPAN

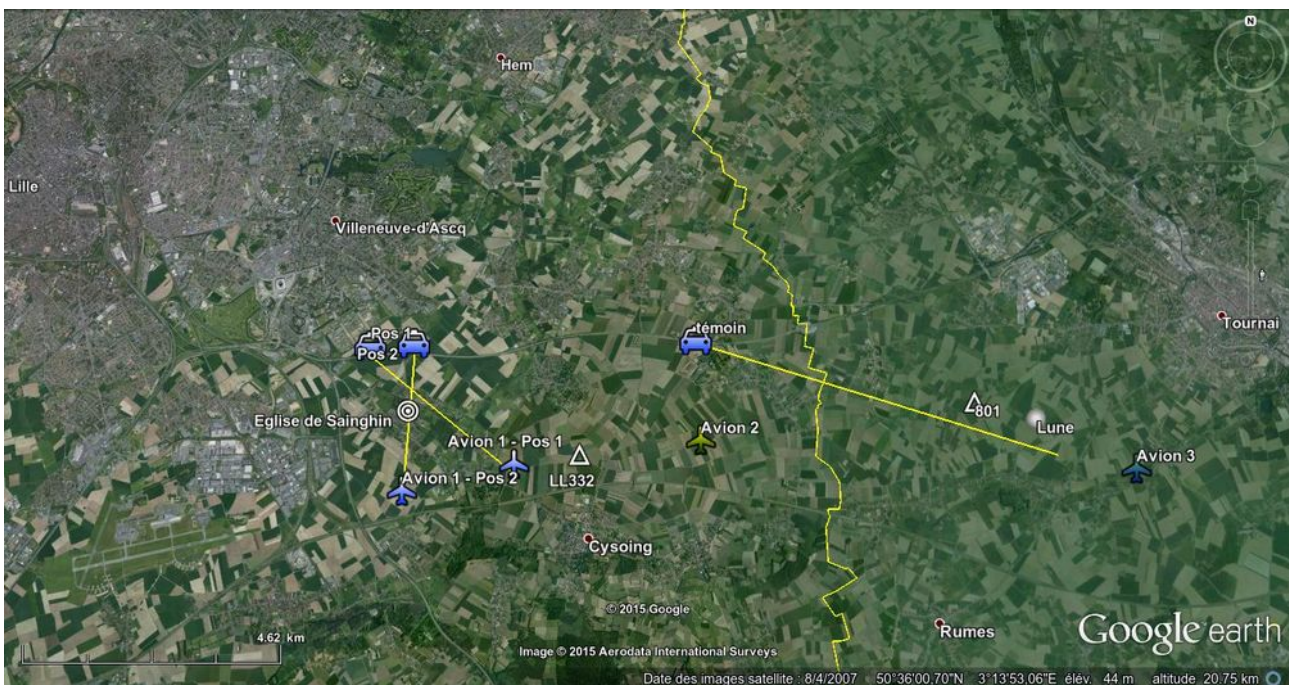


Figure 15 : explication probable : trois avions qui se suivent à l'atterrissage à Lille-Lesquin

Conclusions concernant les observations françaises

Il y a relativement peu de doute concernant ce qui a été observé par LEO et OCY sur la E42-A27 reliant Lille et Tournai. Il s'agit de trois avions qui se succèdent à l'atterrissage à Lesquin. L'intervalle entre les trois appareils est de l'ordre de cinq minutes. Ce genre de situation n'est pas rare, par exemple pour les avions de frets à l'aéroport de Liège. Si tout indique que cette explication est hautement probable, nous sommes incapables de le prouver. Les radars virtuels consultés n'ont pas conservé trace de ces avions et la demande d'information auprès de l'aéroport de Lille est resté sans réponse. À charge du GEIPAN de la valider, s'il le juge nécessaire, en utilisant les moyens dont il dispose.

2. Les observations en Belgique

Les observations réalisées à Tournai sont d'un autre ordre. Il n'y a qu'une seule séquence qui révèle un ensemble de quatre groupes de trois lumières blanches formant des triangles équilatéraux et qui semblent avancer parallèlement, tout en étant situés à des altitudes différentes. Le dernier groupe de feux est inclus dans une surface triangulaire noire qui, si l'on en juge par la taille apparente, est proche des témoins et à basse altitude. L'ensemble de la séquence n'aurait duré qu'environ 30 secondes (estimation de LEO).

La vitesse angulaire du déplacement de ces feux serait donc assez grande. Plus grande que celle d'avions de ligne en altitude. Bien que LEO mentionne dans son interview que cela ne semblait pas être le cas : « *J'ai vu la première des lumières qui s'avançaient vers nous. Et justement, je disais à mon ami, tiens regarde c'est ça c'est encore un avion de ligne ? Parce que cela avançait vraiment d'une vitesse régulière.* » (p16) Mais les témoins ont observé et bien identifié plusieurs avions de ligne qui précédaient et ils les distinguent clairement de ce qu'ils ont ensuite observé, surtout sur base des feux.

Nous examinerons les possibilités de confusion avec un vol groupé d'hélicoptères, d'avions de chasse et des lanternes ou des ballons.

Hélicoptères

Pourrait-il s'agir d'un groupe de quatre hélicoptères ? La direction de ces appareils éventuels est compatible avec une approche de la base OTAN de Chièvres ou la base de Beauvechain.

La Belgique vient de faire l'acquisition d'appareils NH90 qui sont des hélicoptères de transport de troupe de moyenne capacité. Un Wing se trouve à Beauvechain et expérimente le vol de groupe depuis le 12 février 2015. Il ne serait pas étonnant que des exercices de nuit soient également réalisés car ces appareils en sont capables. Ou des exercices de vols à long rayon d'action.

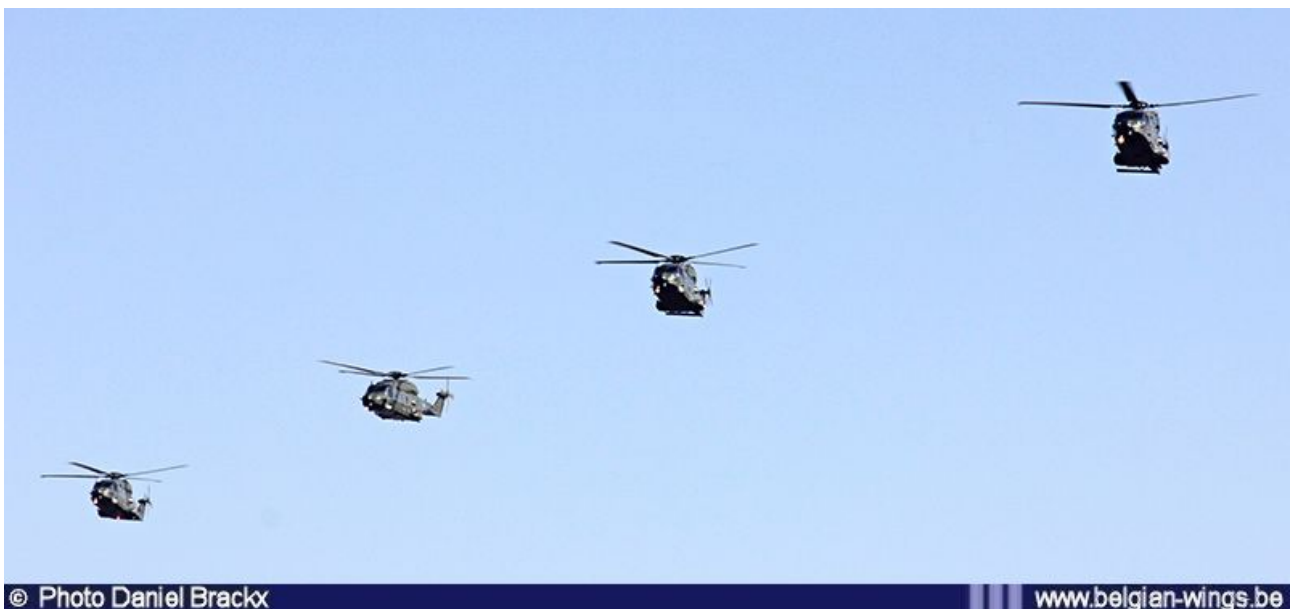


Figure 16 : les 4 NH90 en formation le 12/02/2015 à Beauvechain – Daniels Brackx

Sur le site suivant qui décrit cet exercice de vol groupé : http://www.aviation-photographie.net/index?/category/183-nh90_mth_formation; le photographe signale que le son est perçu avant l'arrivée en visuel des hélicoptères. Ces appareils restent bruyants selon cette référence <http://www.defens-aero.com/2014/05/des-pilotes-francais-de-nh-90-caiman-souffrent-de-problemes-auditifs.html>. Si la taille apparente pour l'appareil le

plus proche est correctement renseignée par LEO ('Objet 3' : 12°), l'altitude devait être basse. On peut par calcul, connaissant à la taille du rotor (19,56 m, selon le fabricant NH industries), déterminer la distance. Le résultat est de 93 m. Le bruit devait normalement être clairement perceptible. Même si la taille apparente était surévaluée d'un facteur dix, l'appareil se trouverait à moins d'un kilomètre. Les témoins déclarent que l'ambiance sonore était faible : pas de circulation, seul le bruit étouffé de la musique du concert leur parvenait. Ils auraient dû entendre le bruit caractéristique des rotors.

Dans le cas d'un vol en formation, les hélicoptères doivent par définition être relativement rapprochés les uns des autres. Pour rappel, nous avons quatre groupes de trois lumières, chaque groupe de trois lumières correspondrait donc à un hélicoptère. LEO mentionne bien qu'elle doit se tourner pour observer les groupes, ce qui signifie soit que la « formation » est très distendue, soit que l'altitude est basse. Considérant la photo de la figure 16, la seconde option est la plus probable. Ce qui confirme la difficulté de valider l'hypothèse d'hélicoptères à cause de l'absence de bruit.

D'autre part, en situation de survol dans une zone non militaire, les appareils militaires utilisent les feux réglementaires de l'aviation civile. Les appareils doivent donc présenter un feu vert fixe à droite, un feu rouge fixe à gauche un feu blanc fixe à l'arrière qui délimite le volume de l'aéronef et est perceptible dans le plan supérieur et inférieur. Des feux anti-collisions clignotants blancs ou rouges sont également obligatoires. Ici les témoins insistent sur la présence de trois feux blancs fixes. Il pourrait s'agir de feux supplémentaires non réglementaires assez intenses pour masquer les autres feux aux yeux des témoins. Mais l'objet le plus proche observé en toute fin de témoignage ('Objet 3') présente trois surfaces lumineuses blanches larges, bien rondes et non éblouissantes et rien d'autre. Sur base de la signalétique lumineuse, on ne peut pas confirmer cette hypothèse d'un vol.

Selon un informateur connaisseur du domaine militaire, une explication éventuelle serait celle « *d'un vol des hélicoptères Blackhawk du SHAPE (Maizière au nord de Mons), qui parfois volent par deux ou trois... Ceux-ci étant Américains, ils ne sont pas sujets aux restrictions de vols de nuit. Les vols se font cependant généralement les lundi, mardi et mercredi. Parfois ces vols du SHAPE sont des vols de routine afin de familiariser des nouveaux équipages. Hélas, pour remonter la source et te trouver ce qui a réellement volé ce jour-là, c'est difficile. Soit ces vols étaient en vol VFR (à vue) et ne sont soumis à aucun plan de vol (donc aucune trace) ou bien ils sont des vols IFR (aux instruments) et il doit y avoir eu plan de vol, mais hélas plus de traces conservées. On ne conserve pas les plans de vol plus de trois mois. En ce qui concerne les traces radars idem.* » Cependant, ici nous sommes un jeudi, la formation est un peu plus importante que d'habitude. Les Blackhawk sont assez comparables en taille et en performance au NH90, à l'exception des appareils utilisés dans le cadre des opérations spéciales, par exemple l'assassinat de Ben Laden (<https://observatoiredefense.wordpress.com/tag/black-hawk/>). Ils sont alors équipés pour réduire le bruit et la signature radar. Il serait très étonnant que ce type de Blackhawk ait été utilisé au-dessus de Tournai. Ils doivent donc être repérés par le bruit et par la signalétique lumineuse de la même façon que les NH90. **Nous pouvons écarter cette hypothèse.**

Chasseurs

Pourrait-il s'agir de chasseurs ? Probablement non. Il est rare de voir quatre chasseurs en formation, ceux-ci vont par deux. Les vols d'entraînement en Belgique se déroulent jusqu'à 16 h et pas dans cette zone (Alphajet ou F16). En dehors de ces heures et sauf autorisation spéciale, il n'y a que deux appareils F16 qui sont en stand-by pour des alertes intrusions. Ils poursuivraient dans ce cas d'autres appareils. C'est un scénario d'intrusion correspondant

à un état de tension qui n'existe pas en Europe Occidentale. Nous pouvons l'écarter. Le vecteur suivi par ces avions indiquent qu'ils proviendraient du territoire français. Il pourrait s'agir d'avions d'une puissance alliée qui traversent notre territoire vers les Pays-Bas (rapatriement suit à une mission dans le cadre de la guerre contre l'EI, déplacement pour un meeting aérien...). Dans ce cas, il n'y a pas de raison de voler à basse altitude comme cela semble être le cas du quatrième objet signalé par les témoins ('Objet 3'). Un chasseur d'une dimension maximale de 15 m serait à 71 m pour produire une taille apparente équivalente à 12° et 716 m s'il était dix fois plus petit. Ce qui est bas et dans les deux cas, susceptible de produire au sol un bruit important. D'autre part, si la forme est compatible avec la description faite par le témoin principal, les feux ne le sont toujours pas.

Enfin la région de Tournai n'est pas souvent survolée à basse altitude par les appareils militaires étant donné la densité de population et la proximité de Lesquin. Une exception reste toutefois possible. Il est cependant probable alors, qu'une information ait été donnée aux médias, ou que des amateurs d'aviation militaire aient notifié le survol. Nous n'avons rien lu ou entendu en ce sens. Nous n'avons pas jugé nécessaire de solliciter officiellement l'armée à ce propos, dans la mesure où ce type de demande mobilise du personnel et des ressources et qu'il convient de les ménager pour des cas plus significatifs. L'argument du bruit permet aussi d'écarter cette hypothèse. A priori, nous pouvons écarter tout vol militaire.

Ballons ou lanternes

Une dernière hypothèse est à prendre en compte, celle d'un vol de ballons ou de lanternes asiatiques. En faveur de cette hypothèse :

- le vent qui est du SO et pousse à 9,3 Km/h tous les aérostats vers le NE;
- le vol groupé, si l'on tient compte des seules lumières, 12 ballons ou lanternes auraient été lâchés par groupes de trois, voire attachés ;
- l'absence de bruit ;
- l'opportunité offerte par la plaine des manœuvres – qui est un vaste espace dégagé et où se déroulent de nombreuses activités culturelles – qui se trouve en amont de la trajectoire suivie par les lumières, qui pourrait être le lieu du lancement et ce d'autant que des manifestations s'y déroulent dans le cadre de la « Piste aux Espoirs » (<http://www.lapisteauxespoirs.com/fr/>).

En défaveur de celle-ci :

- la couleur blanche pour les lanternes ;
- la durée d'observation assez brève alors que les lumières sont perçues assez loin au départ ce qui semble indiquer des vitesses assez élevées ;
- la forme triangulaire très nettement perçue par LEO et OCY pour l'Objet 3.

Des ballons gonflés à l'hélium et fermés ont la capacité de prendre de l'altitude même s'ils sont emportés par le vent. Les témoins décrivent un vol horizontal, des lumières blanches mais non intenses. LEO parle de lumière tamisée. S'il s'agit de ballons lumineux, ils devaient alors être équipés de leds et de piles et étaient imparfaitement gonflés (ballons lumineux - http://www.amazon.fr/Balloominate-Balloons-multicolores-lumineux-Parties/dp/B00IJF9VZ8/ref=aag_m_pw_dp?ie=UTF8&m=A1A19BPGLE7OJ7).

Imaginons donc des ballons spéciaux d'un diamètre de 1 m en caoutchouc blanc. Leur poids les empêche de monter mais ils sont emportés par le vent.

Pour des lanternes, le vol horizontal est courant surtout par vent modéré à fort comme

c'est le cas ici. Cela résulte d'une circulation d'air froid à l'intérieur de l'enveloppe, due au vent qui pénètre par l'ouverture inférieure. Pas de souci donc pour expliquer la trajectoire, mais bien par rapport à l'apparence. En effet, les lanternes sont constituées d'une enveloppe en papier sur une armature en bois léger ou en fil de fer. L'air chaud permet d'assurer la portance. Et donc, dans la partie inférieure de l'armature qui reste ouverte, on dépose un allume feu ou tout autre combustible susceptible de brûler de façon prolongée. Vues d'en dessous, normalement, on voit les flammes et donc des couleurs chaudes dans le jaune, le rouge, l'orange. On peut avoir une enveloppe blanche qui latéralement ou de loin peut donner l'apparence d'une lumière blanchâtre, mais cette lumière n'est pas très stable et ceci est perceptible à faible distance (Figure 16).



Figure 17 : lanternes blanches lâchées pour un mariage
<https://decorationmariagetendance.wordpress.com/>

Dans les deux cas, ballons ou lanternes, le facteur déterminant pour identifier l'aérostat de manière quasi certaine est donc la distance. Nous ne pourrions pas écarter l'hypothèse d'une lanterne ou d'un ballon, s'il est observé à plus de 115 m (seuil fixé arbitrairement mais correspondant à la taille apparente de la pleine Lune). En deçà de cette distance, les témoins doivent percevoir la flamme et d'autres détails. Au-delà, seule une surface lumineuse est perceptible.

Les deux types d'aérostats décrits ici ont une taille de l'ordre du mètre. Cette dimension va nous aider à évaluer la proximité sur base des tailles apparentes. Il est possible de déterminer ces distances par calcul.

Le calcul s'appuie sur cette relation

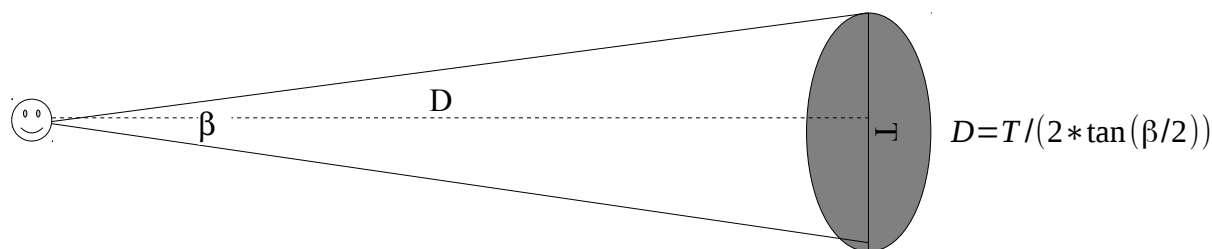


Figure 17 : transformation Taille apparente – Taille réelle

Le calcul dépend de la qualité de la détermination de la taille apparente. Et cette estimation est très souvent difficile. Le témoin a indiqué aux enquêteurs une taille apparente inférieure à la Lune pour le 'Groupe 1' au temps t(0) (nous avons retenu 0,4°) et la taille d'une petite bille de 1,11 cm à bout de bras (50 cm) au temps t(8).

Pour l'Objet 3', la figure 5, qui représente les bonnes proportions du PAN, permet de voir qu'on place cinq lumières sur un côté du triangle équilatéral. Si l'on considère qu'il constitue le modèle pour les autres groupes ('Groupes 1 et 2'), on peut utiliser les évaluations des tailles apparentes pour estimer la taille apparente d'une seule lumière dans les différents groupes et, par là, estimer des distances, s'il s'était s'agit de lanternes ou de ballons.

Tableau 1 : calcul des distances selon les tailles apparentes prenant l'hypothèse d'un aérostat d'un mètre

	Taille réelle T (m)	TA/lumière β (°)	Distance D (m)
Objet 3 (h1)	1	2,4	24
Objet 3 (h2)	1	0,48	119
Groupe 1 (t0)	1	0,05	1146
Groupe 1 (t8)	1	0,15875	361
Groupe 2 (t8-16)	1	0,3175	180

Pour l'Objet 3' nous considérons dans le tableau 1 deux hypothèses pour nos calculs : h1 taille angulaire de 12° pour toute la structure et h2 une taille angulaire cinq fois plus petite (marge de sécurité par exagération de la taille apparente). Ce qui donne une grande proximité, inférieure à 120 m, dans les deux cas. Pour les 'Groupes 1 et 2', les distances varient de 180 m pour le plus proche ('Groupe 2') à 361 m à t(8) pour le 'Groupe 1'. Le trajet parcouru par le 'Groupe 1' entre t(0) et t(8) correspond à une vitesse de l'ordre de 350 Km/h. Cette vitesse n'est pas compatible avec celle du vent de 9,3 Km/h. Mais on sait que la détermination de cette vitesse est entachée des erreurs liées à une double évaluation par le témoin : celle du temps et de la taille apparente.

On voit que l'hypothèse « lanternes ou ballons » tient difficilement si l'on considère la proximité de l'Objet 3'. Les témoins auraient dû percevoir une flamme, une structure. Par contre, considérant les distances obtenues pour les 'Groupes 1 et 2', l'hypothèse des aérostats ne pourrait pas être écartée.

De plus, LEO est formelle, l'Objet 3' présentait bien une surface noire mate, clairement délimitée et trois gros feux blancs. Sur cette base, il ne peut pas s'agir de lanternes ou de ballons. Les témoins les voient presque du dessous, ils n'auraient pu manquer d'apercevoir

les flammes d'une lanterne. S'il s'agissait de ballons, ceux-ci auraient dû refléter un peu les lumières de la ville et de l'éclairage proche même si celui-ci dispose d'un abat-jour (Figure 17).

Il reste un doute. Ce doute résulte des appréciations liées aux tailles apparentes, aux azimuts ou aux temps relevés sur le terrain. L'autre aspect de ce doute est relatif à l'éventuel effet du lampadaire. Le lampadaire fonctionnait et on peut supposer qu'il a eu un effet sur la rétractation des pupilles des témoins. Cet effet soudain, plus la brièveté du passage de l'"Objet 3", pourrait-il se combiner pour créer la perception d'une forme autour des trois feux blancs ? L'opticien consulté à ce propos ne le pense cependant pas.

Nous n'avons pas non plus eu de confirmation d'un lâcher de ballons ou de lanternes sur la plaine des manœuvres à l'occasion de la « Piste aux Espoirs ».



*Figure 18 : lampadaire public au-dessus duquel l'"Objet 3" est passé
Il est muni d'un abat-jour*

Conclusions

L'hypothèse d'appareils militaires peut raisonnablement être écartée, par contre, on ne peut pas exclure totalement la possibilité que les témoins aient été trompés par un vol de lanternes célestes ou de ballons lumineux. Il n'y a cependant aucun élément concret pour valider cette hypothèse.

Voici ce que pensent les témoins de cette conclusion :

« J'ai lu attentivement le rapport, ce qui m'a permis de comprendre les relations entre vitesse et distance dans un paysage donné. Effectivement, cela ne laisse aucun doute pour l'observation en France. De plus, la photo jointe des phares d'un avion vus de face correspond à cette forme éclatée que nous avons observée.

Pour les triangles, je comprends tout à fait votre recherche sur les vols groupés d'hélicoptères ou les lanternes, mais nous restons formels sur l'absence de bruit pour les premiers et l'absence de lueur orangée ou de flammes pour les secondes. »

VI.3. Conclusions de l'enquête

VI.3.1. Classification

PAN (GEIPAN) :

- Observation en France PAN A : avions civils
- Observation à Tournai : PAN C

Hynek : LN

Vallée : FB1

VI.3.2. Identification

Identification : pour les observations en France : avions

Probabilité de l'identification : 90 %

VI.3.3. Indices

Indices	Mufon (Ballester-Guasp Evaluation of Completed Reports)
Crédibilité des témoins (Cr) :	57,5
Etrangeté du cas (Et) :	14,29
Indice d'information (II) :	100
Indice de certitude* (IC) :	8.22 %

* L'indice de certitude est obtenu par multiplication des trois indices précédents ($IC = Cr \times Et \times II$). Il donne une évaluation globale de l'intérêt du cas. Le résultat varie entre 0 (non crédible, sans étrangeté...) et 100% (parfaite crédibilité, étrangeté...)

REFERENCES

Aéronautique

- Suivi des avions : <http://www.flightradar24.com> , <http://planefinder.net/>

Astronomie et satellites

- Logiciel de cartographie du ciel : Stellarium version 0.12.4, <http://www.stellarium.org/fr/>
- Suivi de satellites : <http://www.calsky.com/>

Cartographie

- Photographie aérienne, satellite, profils, images Street View : Google Earth 7.1.2.2041 <http://www.google.fr/earth/index.html>
- Cartographie générale libre de droit : www.openstreetmap.org
- Cartographie, topographie officielle : Institut Géographique National Belge, <http://www.ngi.be/>
- Cartographie thématique : <http://geoportail.wallonie.be/WalOnMap/>

Littérature scientifique

- BOULVAIN F. et PINGOT J-L. (2012) : *Une introduction à la Géologie de la Wallonie*, Université de Liège – Faculté des Sciences – département de Géologie, <http://www2.ulg.ac.be/geolsed/geolwal/geolwal.htm>

Météorologie

- METAR et autres données météo : <http://www.wunderground.com/history/>
- Infoclimat : <http://www.infoclimat.fr>
- Traduction du METAR : <http://metaf2xml.sourceforge.net/cgi-bin/metaf.pl?lang=en>, consulté en novembre 2011.
- Sondages atmosphériques : <http://weather.uwyo.edu/upperair/europe.html>
- Climatologie en belgique (IRM) : www.meteo.be

Photographie

- Edition, mesures et filtres d'images : The Gimp, <http://www.gimp.org/>
- Calculs photographiques : F-calc <http://fcalc.net/online/>

Ufologie

- Classifications :
 - HYNEK J.A. (1975) : *Les objets volants non identifiés mythe ou réalité ?* J'ai lu, Paris, collection "L'Aventure mystérieuse", no A327, 1978
 - VALLEE J. (2007) : Jacques Vallée, *Système de Classification et d'Indicateurs de Fiabilité pour l'Etude des OVNI*, 2007, www.jacquesvallee.net/bookdocs/classiffr.pdf
- Indices :
 - GROFF Terry : *Ballester-Guasp Evaluation of Completed Reports, Javascript Report Evaluator*, Mufon, www.mufon.com

REMERCIEMENTS

Remerciements aux membres du COBEPS :

Michel De Neve, Eddy Louchez, Patrick Ferryn membres du comité de lecture.

ANNEXES

Formulaires du GEIPAN

Témoignage de OCY

(I)

État civil et coordonnées

(réponse indispensable)

Les informations contenues dans cette page sont strictement confidentielles et ne seront pas divulguées.

Nom de naissance : EVANNO

Prénom : LYDIE

Date de naissance : 30/05/75

Sexe : F / ~~M~~ (rayer ou supprimer la mention inutile)

Adresse domicile : 6 RUE DE THIONVILLE

Code postal : 59170 Ville : CROIX

e-mail : lydieevanno@hotmail.fr

Tel. portable : 07-83-30-57-74

Tel. bureau : 03-61-50-20-02

Activité professionnelle : PROFESSEUR DE PIANO

Niveau d'études : BAC + 3

Votre observation



Nous allons vous demander de restituer le maximum d'informations concernant votre observation. Le plus important est de ne rien omettre : ce sont souvent les détails qui permettent de résoudre les enquêtes. N'hésitez donc pas à donner le maximum d'informations, même si vos souvenirs sont incomplets ou que certains éléments vous paraissent peu importants. Si vous n'êtes plus très sûr de tel ou tel détail, signalez-nous vos doutes, mais, encore une fois, n'omettez rien. Nous devons pouvoir visualiser tout ce que vous avez vu, comme pour refaire le film de votre observation.

Utilisez la fin de cette page pour faire le récit de votre observation et poursuivez sur papier libre autant que vous le désirez :

Votre récit libre de l'observation :

... Je me trouvais sur l'autoroute A27 (ou E42) au départ de Lille et à destination de Tournai, le jeudi 5 mars 2015, vers 20h 10. Mon ami conduisait, je regardais le paysage. C'était pleine lune, le ciel était bien dégagé. Le paysage se découpait très nettement sur l'horizon.

Je remarquais alors une forme immobile sur ma droite (peut-être à 2 kms de la voiture). Je distinguais un objet allongé avec 3 ou 4 lumières blanches de tailles différentes, placées de façon irrégulière, à différentes hauteurs. Elles ne clignotaient pas mais avaient des intensités variables. Je pense avoir vu une lumière rouge mais je n'en suis pas sûre.

Il y avait une sorte d'aile ou d'aile lumineuse jaune qui dépassait à l'arrière - plan de l'objet. Celui-ci stationnait assez bas au-dessus du paysage (moins de 30° je pense). Après vérification sur une carte, il se trouvait à la limite des maisons de Sainghin-en-Nelandois (doc. 1). Par rapport à la taille des bâtiments alentours, il m'a semblé de grande envergure (au moins englobant 3 toits de maisons).

La masse était noire, d'aspect mat. Pas de lumière verticale, ni de traînée ou trace dans le ciel. Aucun bruit. L'objet était statique, ce qui m'a permis de le suivre du regard assez longtemps. (Nous roulions à 90 km/100 km).

Environ 5 minutes après, mon compagnon m'indique une forte lumière assez haut dans le ciel (entre 60° et 65°), quasiment au niveau de la lune ($\approx 70^\circ$), devant nous, sur la droite (Vers ~~l'Est~~) le Sud-Est.

Il s'agissait d'une lueur jaune très brillante, aux contours irréguliers, une sorte de forme "éclatée." (Doc. 2)

Puis en quelques secondes nous sommes passés de la vision de cette clarté très haute dans le ciel à l'apparition d'un 2^e objet, qui avait le même aspect que le premier, à la même hauteur, sans que nous ayons vu le trajet effectué, comme s'il y avait eu une coupure dans le temps.

L'engin était de même envergure que le précédent et possédait des lumières identiques en tailles et en couleurs.

Mais je remarquais que la sorte d'atmosphère à l'arrière-plan n'était pas éclairée comme sur le premier objet. (Doc 3)

Je m'en suis plus très sûre mais je crois avoir pensé à une aile de delta-plane immense.

Là où mes observations divergent d'avec celles de mon ami, c'est que j'avais l'impression qu'il volait en direction du 1^{er} objet (dans le sens opposé dans lequel nous nous trouvions, vers l'Ouest), alors que lui le voyait immobile.

(En sachant que nous nous trouvions toujours à 90 km/100 km.)

J'ai ouvert ma vitre complètement afin de suivre du regard l'objet jusqu'à ce qu'il sorte de mon champ de vision.

Il était 20h17, nous étions à hauteur d'un panneau indiquant la sortie pour Baisieux.

Mon compagnon a pu également suivre le déroulement de la scène en n'ayant toutefois pas pu détailler les 2 objets car il conduisait.

Conditions d'observation du phénomène

Merci de fournir toutes les informations demandées.

Quelles étaient vos occupations juste avant votre observation ?

Je me trouvais sur l'autoroute A27 en direction de Tournai, en tant que passagère. Mon ami conduisait. Nous roulions depuis ~ 10 minutes (au départ de Lille).

Adresse précise du lieu d'observation (rue, ville...) :

Aux abords du village de Sainghin-en-Mélantois, dans le Nord.

Où vous trouviez-vous exactement ? (Merci d'indiquer si vous étiez dans un bâtiment et à quel étage, si vous regardiez à travers une vitre, et à quelle vitesse vous rouliez si vous étiez dans un véhicule.)

En voiture, depuis l'A27. Nous roulions entre 90 km/h et 100 km/h. J'ai baissé la vitre pour mieux observer la scène.

Date de l'observation : 05/03/2015 Heure précise de début (en heure locale) : 20h10.....

Durée de l'observation ou heure de fin (en heures, minutes, secondes) : Entre 2 et 3 minutes

D'autres témoins ont-ils vu le même phénomène que vous ? Si oui, combien ? Oui, mon ami.

Le cas échéant, merci de leur demander de nous contacter aux coordonnées indiquées en dernière page de ce document.

Quel lien avez-vous avec ces personnes (parents, amis, collègues, voisins) ?

Non compagnon.

L'observation s'est faite de façon : continue / ~~discontinue~~
(rayer ou supprimer la mention inutile)

Si l'observation s'est faite de façon discontinue, précisez pourquoi elle s'est interrompue et a repris :

Comment s'est finie cette observation ?

Lorsque l'objet est sorti de mon champ de vision.

Avez-vous vu le phénomène directement de vos yeux ? OUI / NON

(rayer ou supprimer la mention inutile)

Le phénomène a-t-il été observé au travers d'un instrument (lunettes de vue ou de soleil, jumelles, caméra, appareil photo, télescope...)? Si oui, merci de préciser le modèle :

Vision directe, pas de lunettes de vue.

Conditions météorologiques (ciel dégagé, nuages, vent, orage, brume, brouillard, pluie, neige, changement des conditions durant l'observation) :

Ciel dégagé, pas de vent.

Conditions astronomiques (souvenez-vous de la position de la Lune, du Soleil, de la présence ou non d'étoiles ou de planètes, etc.) :Plaine lune ($\approx 70^\circ$), étoiles visibles, luminosité du ciel
(on avait l'impression que l'aube allait se lever).**Equipements allumés ou actifs pendant l'observation (phares, radio, TV, lumières...):**Nous nous trouvions en faux de croisement.
L'habitacle n'était pas allumé.
Pas de radio allumée et aucun téléphone portable
dans la voiture.**Bruits lors de l'observation (TV ou radio allumées, passage de véhicules, moteur d'avion, tonnerre...):**Aucun bruit, peu de voitures circulant sur cette
portion d'autoroute le soir en semaine.

Description du phénomène

Dans vos descriptions, n'hésitez pas à faire des comparaisons avec des objets connus.

Nombre de phénomènes (unique, multiples ou unique puis se divise...) :

2 objets identiques

Forme :

Forme de cigare avec une sorte d'aile en arrière-plan.

Couleur :

Noir mat.

Luminosité (en comparaison avec des astres connus comme Vénus et la Lune, ou l'éclairage d'un lampadaire, des lumières de voiture, de maison, etc.) :

Il n'y avait aucun reflet sur l'objet. En ce qui concerne les lumières blanches, il y en avait 2 dont l'intensité se rapprochait plus des lampadaires, et 2 d'intensité plus faible.

Présence d'une traînée ou d'un halo ? Si oui, de quelle couleur ?

Pas de halo, ni de traînée.

Taille apparente (exprimez les dimensions du phénomène par rapport à un objet familier et/ou en millimètres comptés sur une règle graduée portée à bout de bras) :

Peut-être 40 m. de long ?
(il y avait le clocher de l'église de Samghis-en-Néantais et quelques maisons)

Bruit provenant du phénomène (sifflement, bourdonnement, détonation, comparaison avec un bruit connu...) :

Silence total pour les 2 objets.

Distance entre vous et le PAN (le phénomène observé), estimée grossièrement (précisez si l'objet est passé devant ou derrière un élément du paysage) :

Je pense à 2 kms - l'objet était en vol stationnaire.

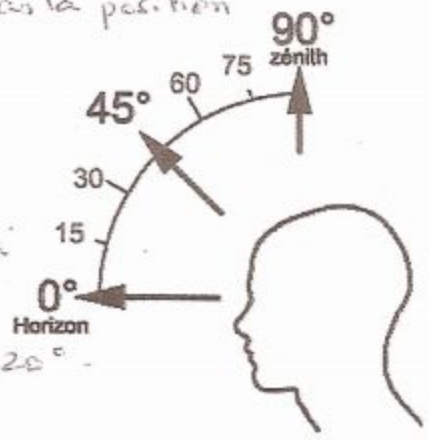
Position initiale du PAN dans le ciel (début de l'observation) :

Indiquer un point cardinal (Nord, Sud ...), ou un azimut en degrés par rapport au Nord, ou un repère visuel ou géographique local (bâtiment, village)

- Le 1^{er} objet (20h10) se trouvait au Sud.
- La clarté est apparue au S-E, près de la lune (je ne connais pas la position de la lune)
- Le 2^e objet (20h17) est apparu au Sud.

Indiquer une hauteur en degrés par rapport à l'horizon, ou par rapport à un élément du paysage (ex : 2 fois plus haut que le clocher de l'église)

- Je pense que le 1^{er} objet se trouvait à $\approx 20^\circ$ de l'horizon, au vu de votre schéma.
- La clarté est apparue \approx à 60° , si je considère que la lune était à $\approx 70^\circ$. Le 2^e objet n'avait pas l'air plus haut que $\approx 20^\circ$.



Position finale du PAN dans le ciel (fin de l'observation) :

Indiquer un point cardinal (Nord, Sud ...), ou un azimut en degrés par rapport au Nord, ou un repère visuel ou géographique local (bâtiment, village)

Pas de changement de trajectoire

Indiquer une hauteur en degrés par rapport à l'horizon, ou par rapport à un élément du paysage (ex : 2 fois plus haut que le clocher de l'église)

- Le 1^{er} objet se situait à \approx 1 fois la hauteur du clocher maximum. (Doc)
- Le 2^e objet se trouvait au-dessus des champs (manque de repères visuels. (Doc. 3).

Trajectoire du phénomène (ligne droite, montante, descendante, avec ou sans changement de direction, courbe, etc.) :

Statique

Portion du ciel parcourue par le PAN durant l'observation (ex : un quart du ciel ou de 30° à 40° par rapport à l'horizon, etc.) :

∅

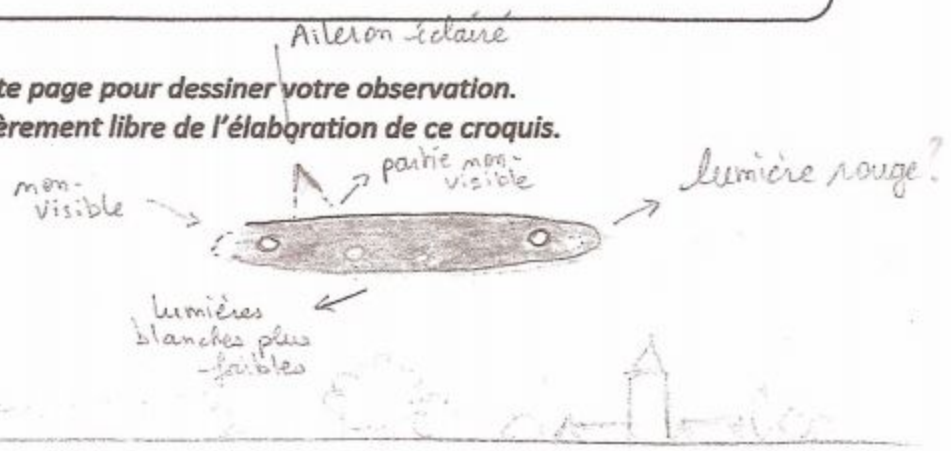
Effet(s) sur l'environnement (trace(s) au sol, effet(s) sur les êtres vivants ou le matériel) :

∅

Croquis de votre observation

Utilisez cette page pour dessiner votre observation.
Vous êtes entièrement libre de l'élaboration de ce croquis.

objet no.1 2ch10
Doc.1



Apparition de la lumière jaune (v. 2ch15)
Doc.2



→ Forme lumineuse éclairée.

(légèrement agrandie ici pour montrer les côtes "déchirés")

- Taille réelle sur la photo



objet no.2 (2ch17)
Doc.3



Et maintenant ?

Décrivez les émotions que vous avez ressenties pendant et après l'observation :

Entre la quiétude du paysage et cette masse noire gigantesque qui stationnait au-dessus des maisons, la scène me semblait irréelle. Plus j'observais la scène, plus mon cœur battait vite.

Qu'avez-vous fait après votre observation ? En avez-vous parlé ? Comment vos interlocuteurs ont-ils réagi ? Avez-vous fait des recherches pour comprendre ce que vous avez vu ?

J'en ai parlé avec 1 ou 2 personnes mais je sentais de l'incrédulité. J'ai entrepris beaucoup de recherches durant plusieurs jours (phénomènes observés à d'autres le même jour, différents types d'avions : espions, drones..., les différents feux utilisés par les avions, les archives sur le net, les témoignages, les actualités en France et en Belgique...)

Quelle interprétation donnez-vous à ce que vous avez observé ? Avez-vous pensé à un phénomène connu ? Quels sont les éléments qui permettent de justifier votre interprétation ? Si vous ne savez pas, avez-vous renoncé à comprendre ? Si oui, quand et pourquoi ? (* pour le 1^{er} objet

J'ai pensé à un avion drone mais la taille des objets observés m'a paru gigantesque. De plus, je suis formelle sur le fait que les lumières ne clignotaient pas et que le vol était stationnaire*. Aucun mouvement n'émanait des 2 objets. L'aspect mat m'intriguait car la lune éclairait tout le reste mais eux semblaient absorber la lumière.

Je ne renonce pas du tout à comprendre, au contraire, je suis bien décidée, je l'espère avec votre aide précieuse, à déchiffrer ce que j'ai vu.

Avant votre observation, quel intérêt portiez-vous aux phénomènes aérospatiaux étranges ? Avez-vous une opinion précise sur le sujet ? Laquelle ? Sur quoi la fondez-vous ?

Je suis très respectueuse de la science en ce domaine, mais une partie de moi accepterait aussi l'idée qu'il puisse exister dans d'autres galaxies que la nôtre d'autres formes d'intelligence, de matières et de communication.

Cette observation a-t-elle changé votre avis sur les phénomènes aérospatiaux non identifiés ? Si oui, expliquez ce que vous pensez maintenant :

J'essaie de m'en tenir à l'observation de ces phénomènes, sans risque d'interprétation après-coup qui risque de fausser le souvenir que j'en ai. J'admets cependant y penser très souvent depuis le 5 mars et de passer mon temps libre à faire des recherches. J'espère sincèrement que la science va m'aider car j'ai du mal à me débarrasser de l'impression d'irréalité de cette soirée aux multiples apparitions.

Pensez-vous que la science permettra de donner une explication à votre observation ?

Très certainement car c'est la première fois que je suis confrontée à un phénomène aérospatial et je n'ai aucune connaissances dans ce domaine.

Récapitulatif

Si vous avez déjà témoigné au sujet de ce PAN, veuillez nous préciser auprès de quelle autorité, organisation ou personne en supprimant ou barrant les mentions inutiles dans la liste ci-dessous, et en complétant les informations demandées (plusieurs contacts possibles) :

Le 06 mars 2015

- Gendarmerie (mentionner la brigade et la date) : Gendarmerie de Baisieux 59780 Baisieux
- Police (mentionner le commissariat et la date) :
- GEIPAN (mentionner le nom du contact et la date) :
- Enquêteur privé (mentionner le nom du contact et la date) :
- Ufologue (mentionner le nom du contact et la date) :
- Journaliste (mentionner le nom du contact et la date) :
- Internet (mentionner le site et la date) :

Nous autorisez -vous à publier cette dernière information ? **OUI / NON**
(elle peut éventuellement permettre de vous identifier si votre identité apparaît sur ce site)

Merci de préciser dans la liste ci-dessous les documents que vous aurez joints ou remplis.
(cocher ou supprimer les mentions inutiles)

- Questionnaire
- Croquis du phénomène observé (nombre : 1...)
- Carte(s) ou plan(s) (nombre : 1...) VIA NICKELIN
- Photographie(s) de l'observation (nombre :
- Vidéo(s) de l'observation (nombre :
- Photographie(s) de l'environnement (nombre : 3...) google maps

Il vous reste à remplir l'autorisation de publication ci-dessous, qui nous permettra de faire apparaître votre témoignage anonymisé sur notre site Internet.

Autorisation de publication de vos informations

(En cas de refus, rayer ou supprimer l'une et/ou l'autre des formules suivantes.)

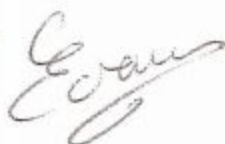
- J'autorise le GEIPAN à publier ce témoignage sur son propre site Internet, après avoir supprimé les informations permettant d'identifier les témoins (nom, adresse...).
- J'autorise le GEIPAN à laisser paraître dans les médias (presse, télévision, Internet) certaines parties de ce témoignage (texte, photos éventuellement retouchées, dessins, schémas, vidéos).

Je, soussigné LYDIE EVANNO,
certifie la sincérité des renseignements fournis ci-dessus.

Fait à CROIX

le 9 MARS 2015

Signature



Si vous complétez ce formulaire par ordinateur, insérez votre signature scannée ou tapez simplement votre nom.

Ce questionnaire est à renvoyer :

- Par e-mail avec l'ensemble des pièces numérisées à geipan@cnes.fr

ou

- Par courrier à l'adresse postale suivante, après en avoir fait une copie que vous garderez :

GEIPAN
Centre national d'études spatiales
DCT/DA/GEIPAN
18 avenue Édouard Belin,
31401 TOULOUSE CEDEX 9

Nous vous remercions d'avoir pris le temps de témoigner.

EVANNO

CI

Les cookies assurent le bon fonctionnement de nos services. En utilisant ces derniers, vous acceptez l'utilisation des cookies. En savoir plus OK

Salghin-en-Mélantois, Nord-Pas-de-Calais

Street View - juil. 2014



Doc 1

Les cookies assurent le bon fonctionnement de nos services. En utilisant ces derniers, vous acceptez l'utilisation des cookies. [En savoir plus](#) [OK](#)

Balsieux, Nord-Pas-de-Calais

Street View - juil. 2014



↓
taille réelle par
rapport à la lune

Les cookies assurent le bon fonctionnement de nos services. En utilisant ces derniers, vous acceptez l'utilisation des cookies. [En savoir plus](#) [OK](#)

564
Baleux, Nord-Pas-de-Calais
Street View - juil. 2014



Doc. 3

I



© Michelin 2012 © TomTom - Mentions légales - Legend 500 m 2000 ft

Doc 4

État civil et coordonnées

(réponse indispensable)

Les informations contenues dans cette page sont strictement confidentielles et ne seront pas divulguées.

Nom de naissance : EVANNO

Prénom : LYDIE

Date de naissance : 30/05/75

Sexe : F / ~~M~~ (rayer ou supprimer la mention inutile)

Adresse domicile : 6 RUE DE THIONVILLE

Code postal : 59170 Ville CROIX

e-mail : lydievanno@hotmail.fr

Tel. portable : 07-83-30-57-74

Tel. bureau : 03.61.50.20.02

Activité professionnelle : PROFESSEUR DE PIANO

Niveau d'études : BAC + 3

Conditions d'observation du phénomène

Merci de fournir toutes les informations demandées.

Quelles étaient vos occupations juste avant votre observation ?

J'étais sortie prendre l'air avec mon ami à l'entracte d'un concert (je précise que nous n'avions strictement rien bu de la Astrée ni consommé de substances illicites).

Adresse précise du lieu d'observation (rue, ville...) :

n° 207, Bd Eisenhower, 7520 Tournai - Belgique -

Où vous trouviez-vous exactement ? (Merci d'indiquer si vous étiez dans un bâtiment et à quel étage, si vous regardiez à travers une vitre, et à quelle vitesse vous rouliez si vous étiez dans un véhicule.)

Sur le trottoir, devant la maison, face à l'ouest.
40 S-O -

Date de l'observation : 05/03/2015 Heure précise de début (en heure locale) : 21h55

Durée de l'observation ou heure de fin (en heures, minutes, secondes) : 5 minutes

D'autres témoins ont-ils vu le même phénomène que vous ? Si oui, combien ? 1
Le cas échéant, merci de leur demander de nous contacter aux coordonnées indiquées en dernière page de ce document.

Quel lien avez-vous avec ces personnes (parents, amis, collègues, voisins) ?

mon compagnon

L'observation s'est faite de façon : continue / ~~discontinue~~
(rayer ou supprimer la mention inutile)

Si l'observation s'est faite de façon discontinue, précisez pourquoi elle s'est interrompue et a repris :

Comment s'est finie cette observation ?

Quand les objets sont passés au-dessus de nous, vers N-Est.

Simultanément, un 4^e objet est apparu sur notre gauche, plus bas que les trois autres. (Je dirais $\approx 45^\circ$).

Cette simultanéité nous a empêché de détailler les différents objets, nous nous sommes concentrés sur le dernier apparu.

Il se dirigeait aussi vers N-Est, à la même vitesse que les autres. Il est passé au-dessus de la maison devant laquelle nous nous trouvions et comme le réverbère était allumé. (Doc. 2 nous avons pu voir l'objet par en-dessous : un triangle équilatéral, noir, pourvu de 3 lumières blanches bien rondes, qui ne clignotaient pas et de même intensité (plus faible que le réverbère).

Avant qu'il ne passe au-dessus de la maison, nous ne pouvions pas discerner les contours des objets.

Nous ne voyions que des petits groupes de lumières blanches rapprochées, de même intensité, que notre cerveau "réassemblait" logiquement pour en faire des triangles.

Seul le 4^e objet était parfaitement équilatéral, nous l'avons observé quelques secondes.

Il n'était pas plus gros qu'un avion classique.

Nous n'avions ni montre, ni téléphone portable, mais la scène n'a pas duré plus de 5 minutes.

NB Je m'excuse pour les ratures, c'est bien vers le N-E que les objets se dirigeaient, et non pas l'Est.

Votre observation

Nous allons vous demander de restituer le maximum d'informations concernant votre observation. Le plus important est de ne rien omettre : ce sont souvent les détails qui permettent de résoudre les enquêtes. N'hésitez donc pas à donner le maximum d'informations, même si vos souvenirs sont incomplets ou que certains éléments vous paraissent peu importants. Si vous n'êtes plus très sûr de tel ou tel détail, signalez-nous vos doutes, mais, encore une fois, n'omettez rien. Nous devons pouvoir visualiser tout ce que vous avez vu, comme pour refaire le film de votre observation.

Utilisez la fin de cette page pour faire le récit de votre observation et poursuivez sur papier libre autant que vous le désirez :

Votre récit libre de l'observation :

... Je me trouvais avec mon ami devant la maison du n° 207, Bd Eisenhower à Tournai, 7520 (Belgique). Il était aux environs de 21h45. C'était pleine lune et le ciel était dégagé. Nous observions le ciel en ayant été témoins tous les deux de phénomènes aérospatiaux non-identifiés vers 20h15, nous éprouvions le besoin de faire des comparaisons avec les avions pour vérifier les feux, les trajectoires, les traînées dans le ciel... Effectivement, nous pouvions voir des avions de ligne, très haut dans le ciel, avec une traînée visible et se dirigeant notamment vers le S. A peu près 10 min après, nous regardions devant nous, en direction de S-Ouest.

Sont apparus alors des lumières blanches qui ne clignotaient pas. A ce stade-là, il nous était impossible de distinguer une forme. L'objet se situait à peu près entre 45° et 60° par rapport à l'horizon. Les lumières s'avançaient vers nous, ce qui donnait l'impression de 2 éléments distincts.

La vitesse était stable, elle me semblait cependant inférieure à celle d'un avion de ligne. Je ne me souviens pas si les trajectoires des 2 objets étaient parallèles ou si elles s'écartaient à mesure qu'ils avançaient vers le N-Est, car à ce moment-là, un autre objet apparut très haut dans le ciel (≈ 75°) - je dirais à la même hauteur qu'un avion de ligne - et nous avons pu voir des lumières blanches qui ne clignotaient pas. Ce 3° objet se dirigeait également vers le N-Est.

Avez-vous vu le phénomène directement de vos yeux ? OUI / NON

(rayer ou supprimer la mention inutile)

Le phénomène a-t-il été observé au travers d'un instrument (lunettes de vue ou de soleil, jumelles, caméra, appareil photo, télescope...) ? Si oui, merci de préciser le modèle :

Pas de lunettes de vue, vision directe

Conditions météorologiques (ciel dégagé, nuages, vent, orage, brume, brouillard, pluie, neige, changement des conditions durant l'observation) :

Ciel dégagé, pas de vent.

Conditions astronomiques (souvenez-vous de la position de la Lune, du Soleil, de la présence ou non d'étoiles ou de planètes, etc.) :

Pleine lune ($\approx 70^\circ$), étoiles visibles.

NB: Nous ne voyions pas la lune directement, elle était derrière nous lorsque nous étions sur le trottoir.

Equipements allumés ou actifs pendant l'observation (phares, radio, TV, lumières...) :

Il n'y avait que les réverbères de la rue -

Bruits lors de l'observation (TV ou radio allumées, passage de véhicules, moteur d'avion, tonnerre...) :

Aucun bruit dans le ciel -

Nous percevions des éclats de voix de personnes qui se trouvaient à l'intérieur de la maison -

Description du phénomène

Dans vos descriptions, n'hésitez pas à faire des comparaisons avec des objets connus.

Nombre de phénomènes (unique, multiples ou unique puis se divise...) :

4 objets

Forme :

Triangle

Couleur :

Noir mat

Luminosité (en comparaison avec des astres connus comme Vénus et la Lune, ou l'éclairage d'un lampadaire, des lumières de voiture, de maison, etc.) :

4^{ème} objet (le plus proche) : la matière noire était parfaitement lisse, il n'y avait aucune aspérité, son aspect était mat. Les 3 lumières blanches étaient d'intensité plus faible que le réverbère.

Présence d'une traînée ou d'un halo ? Si oui, de quelle couleur ?

Aucun halo, ni traînée.

Taille apparente (exprimez les dimensions du phénomène par rapport à un objet familier et/ou en millimètres comptés sur une règle graduée portée à bout de bras) :

Comme un avion de ligne que l'on verrait après son décollage, vue $\approx 45^\circ$.

Bruit provenant du phénomène (sifflement, bourdonnement, détonation, comparaison avec un bruit connu...) :

Silence total pour les 4 objets observés.

Distance entre vous et le PAN (le phénomène observé), estimée grossièrement (précisez si l'objet est passé devant ou derrière un élément du paysage) :

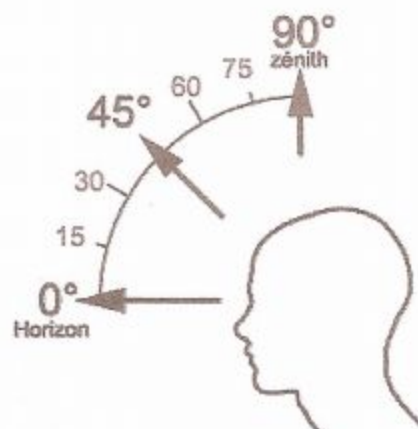
Position initiale du PAN dans le ciel (début de l'observation) :

Indiquer un point cardinal (Nord, Sud ...), ou un azimut en degrés par rapport au Nord, ou un repère visuel ou géographique local (bâtiment, village)

Les 4 objets venaient du S-Ouest et durant l'observation ils se dirigeaient vers N-Est.

Indiquer une hauteur en degrés par rapport à l'horizon, ou par rapport à un élément du paysage (ex : 2 fois plus haut que le clocher de l'église)

1^{er} objet et 2^e objet : Entre 45° et 60°
 3^e objet : vers 75°
 4^e objet : vers 45°

**Position finale du PAN dans le ciel (fin de l'observation) :**

Indiquer un point cardinal (Nord, Sud ...), ou un azimut en degrés par rapport au Nord, ou un repère visuel ou géographique local (bâtiment, village)

Direction ~~est~~ Nord-Est.

Indiquer une hauteur en degrés par rapport à l'horizon, ou par rapport à un élément du paysage (ex : 2 fois plus haut que le clocher de l'église)

Pas de changement de hauteur par rapport à la position initiale

Trajectoire du phénomène (ligne droite, montante, descendante, avec ou sans changement de direction, courbe, etc.) :

Droite.

Portion du ciel parcourue par le PAN durant l'observation (ex : un quart du ciel ou de 30° à 40° par rapport à l'horizon, etc.) :

D'après moi les objets occupaient un quart de ciel.

Effet(s) sur l'environnement (trace(s) au sol, effet(s) sur les êtres vivants ou le matériel) :

∅

Croquis de votre observation

Utilisez cette page pour dessiner votre observation.
Vous êtes entièrement libre de l'élaboration de ce croquis.

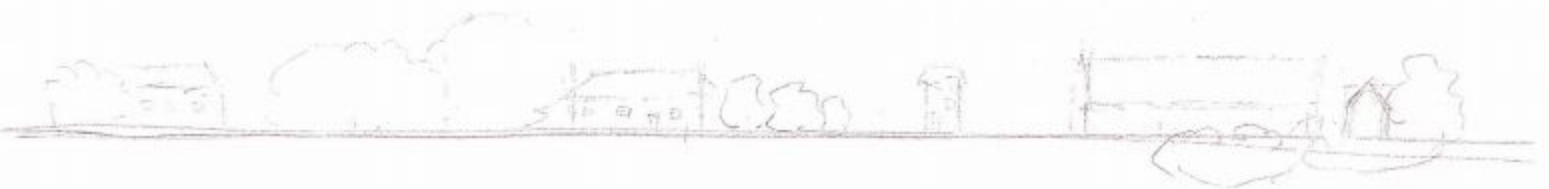
3^e objet

→ celles-ci
étaient
plus petites et
réelles.

1^{er} et 2^e objets4^e objet

o o

o o



NORD-EST

SUD-OUEST



Et maintenant ?

Décrivez les émotions que vous avez ressenties pendant et après l'observation :

Je crois que j'étais moins concentrée que pendant l'observation (à 20h10 car mon cerveau pouvait certainement assimiler un phénomène inhabituel mais peut-être pas plusieurs dans la même soirée).

J'ai l'impression d'avoir mémorisé moins de détails. (sauf pour le 4^e objet).

Qu'avez-vous fait après votre observation ? En avez-vous parlé ? Comment vos interlocuteurs ont-ils réagi ? Avez-vous fait des recherches pour comprendre ce que vous avez vu ?

Mes amis étaient à l'intérieur de la maison. Je ne suis pas allée les chercher pendant l'observation car je voulais garder en mémoire la scène dans son intégrité. Ensuite, personne ne nous a eus. Dès le lendemain, j'ai téléphoné à la Gendarmerie de Baisieux pour voir s'ils n'avaient pas reçu d'appels. Le Gendarme en riant m'a dit de contacter Fox Mulder ! Je n'en ai parlé à personne depuis, je continue mes recherches.

Quelle interprétation donnez-vous à ce que vous avez observé ? Avez-vous pensé à un phénomène connu ? Quels sont les éléments qui permettent de justifier votre interprétation ? Si vous ne savez pas, avez-vous renoncé à comprendre ? Si oui, quand et pourquoi ?

Je voudrais comprendre pourquoi le ciel était-il si chargé ce soir-là en objets volants. Y'avait-il un rendez-vous de drones ? Et comment pourrait-il exister un objet de l'envergure de ceux observés à 20h10 ? Je suis toujours aussi décidée à comprendre.

Avant votre observation, quel intérêt portiez-vous aux phénomènes aérospatiaux étranges ? Avez-vous une opinion précise sur le sujet ? Laquelle ? Sur quoi la fondiez-vous ?

Jusqu'à présent, je faisais comme la majorité des gens : il m'est arrivé de regarder des vidéos sur le net de PAN qui restent inexplicables. Mais depuis le 5 mars, je ne peux pas m'empêcher de comparer ce que j'ai vu avec des vidéos de PAN en forme de triangle, de cigare, etc... mais ça ne m'avait pas plus. Vous avez certainement la clé de l'énigme...

Cette observation a-t-elle changé votre avis sur les phénomènes aérospatiaux non identifiés ? Si oui, expliquez ce que vous pensez maintenant :

Je n'ai pas d'avis, je me sens un peu perdue car comment se fait-il qu'il se soit passé autant de choses entre 20h10 et 22h00 ? Entre 20h30 et 21h45, j'étais à l'intérieur d'une maison. Je me demande si pendant ce temps-là les phénomènes se sont poursuivis. Je reste très marquée par l'observation ⊕ car je ne peux pas faire de rapprochement entre ces objets et des appareils ou autres que je connais actuellement.

Pensez-vous que la science permettra de donner une explication à votre observation ?

Je l'espère car les jours passent mais mon sentiment d'irréalité ne s'estompe pas du tout.

Récapitulatif

Si vous avez déjà témoigné au sujet de ce PAN, veuillez nous préciser auprès de quelle autorité, organisation ou personne en supprimant ou barrant les mentions inutiles dans la liste ci-dessous, et en complétant les informations demandées (plusieurs contacts possibles) :

- le 06 mai 20
- Gendarmerie (mentionner la brigade et la date) : Gendarmerie de Baisieux 59780 Baisieux
 - Police (mentionner le commissariat et la date) :
 - GEIPAN (mentionner le nom du contact et la date) :
 - Enquêteur privé (mentionner le nom du contact et la date) :
 - Ufologue (mentionner le nom du contact et la date) :
 - Journaliste (mentionner le nom du contact et la date) :
 - Internet (mentionner le site et la date) :

Nous autorisez -vous à publier cette dernière information ? OUI / NON

(elle peut éventuellement permettre de vous identifier si votre identité apparaît sur ce site)

Merci de préciser dans la liste ci-dessous les documents que vous aurez joints ou remplis.

(cocher ou supprimer les mentions inutiles)

Questionnaire

Croquis du phénomène observé (nombre : 1)

Carte(s) ou plan(s) (nombre : 2) VIA MICHELIN
GOOGLE MAPS

Photographie(s) de l'observation (nombre :

Vidéo(s) de l'observation (nombre :

Photographie(s) de l'environnement (nombre : 2)

Google maps

Il vous reste à remplir l'autorisation de publication ci-dessous, qui nous permettra de faire apparaître votre témoignage anonymisé sur notre site Internet.

Autorisation de publication de vos informations
(En cas de refus, rayer ou supprimer l'une et/ou l'autre des formules suivantes.)

- J'autorise le GEIPAN à publier ce témoignage sur son propre site Internet, après avoir supprimé les informations permettant d'identifier les témoins (nom, adresse...).
- J'autorise le GEIPAN à laisser paraître dans les médias (presse, télévision, Internet) certaines parties de ce témoignage (texte, photos éventuellement retouchées, dessins, schémas, vidéos).

Je, soussigné LYDIE EVANNO.....
certifie la sincérité des renseignements fournis ci-dessus.

Fait à CRUIX.....

le 9 MARS 2015.....

Signature 

Si vous complétez ce formulaire par ordinateur, insérez votre signature scannée ou tapez simplement votre nom.

Ce questionnaire est à renvoyer :

- Par e-mail avec l'ensemble des pièces numérisées à geipan@cnes.fr

ou

- Par courrier à l'adresse postale suivante, après en avoir fait une copie que vous garderez :

GEIPAN
Centre national d'études spatiales
DCT/DA/GEIPAN
 18 avenue Édouard Belin,
 31401 TOULOUSE CEDEX 9

Nous vous remercions d'avoir pris le temps de témoigner.

EVA, NNO

(II)

Les cookies assurent le bon fonctionnement de nos services. En utilisant ces derniers, vous acceptez l'utilisation des cookies. En savoir plus OK

Boulevard Eisenhower

Tournai, Région wallonne

Street View - juin 2013



VUE depuis le n° 207 Bd Eisenhower 7520 Tournai.
(je n'ai pas de photo en ciel de nuit)

EVANNO



Les cookies assurent le bon fonctionnement de nos services. En utilisant ces derniers, vous acceptez l'utilisation des cookies. En savoir plus OK

Boulevard Eisenhower
Tournai, Région wallonne
Street View - juin 2013



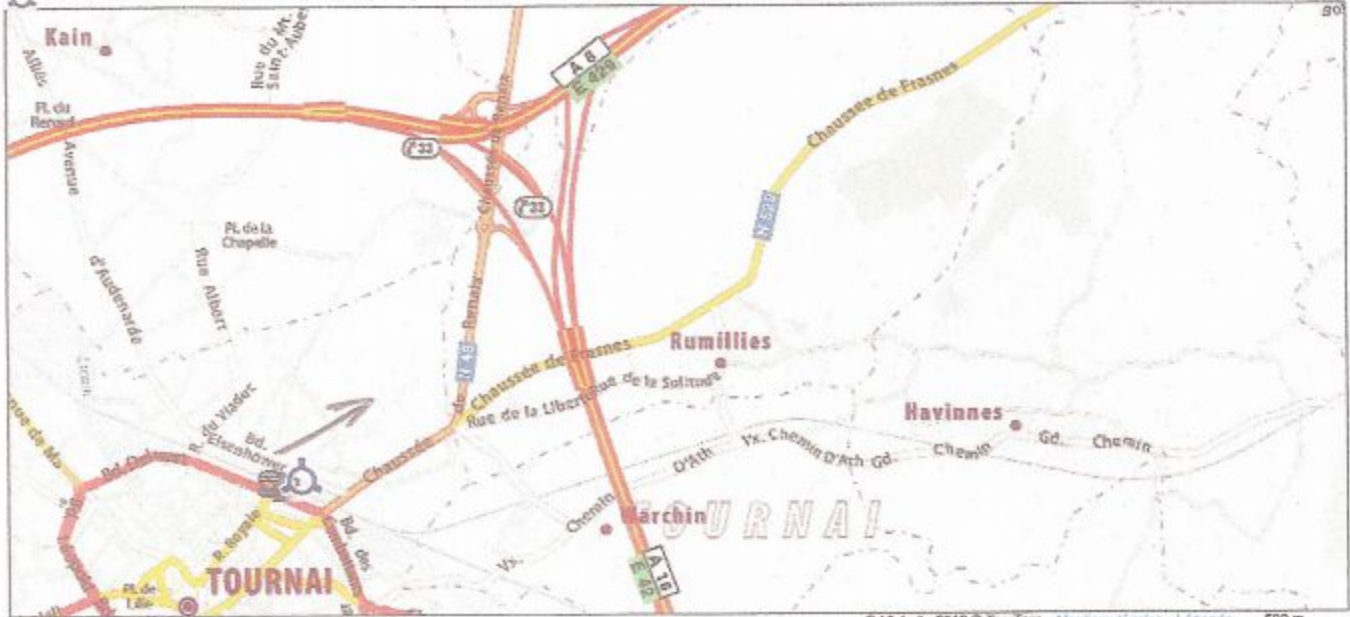
4e objet.



EVANNO



Boulevard Eisenhower 207 - Tournai (7600) - Belgium



© Michelin 2012 © Tom Tom - Mentions légales - Légende 500 m 2000 ft

Direction des objets



Les cookies assurent le bon fonctionnement de nos services. En utilisant ces derniers, vous acceptez l'utilisation des cookies. En savoir plus OK

Déplacements

Afficher : Trafic · À vélo · Relief

Itinéraires



ordre d'apparition des objets

Frontière
Belge

Aire de
Repos

OBJET



Arrêt de la Gate



WATER
MOULIN
(Porture)

À la date du Samedi 5 Mars, nous étions en partance de Lille en direction de Tournai. Etant au volant du véhicule, je remarque à un certain moment une "chose en lévitation" en plein champ sur notre droite. Je fais la remarque à ma compagne, qui à ce moment là a la même interrogation que moi : comment un objet pareil peut-il être statique dans les airs sans hélices ? Etant en train de conduire, il est certain que je n'ai pas pu voir autant de détails que ma compagne (même pris par surprise, j'avais plus les yeux sur la route devant moi que sur "l'objet" à ma droite).

Cette séquence durera un peu moins d'une minute. Quelques kilomètres plus loin, nous arrivons vers la frontière Belge (l'aire de repos de Camphin en Pévèle) où de nouveau je remarque un "fait" qui à ce moment me semble anormal. S'aperçois sur notre droite, peu avant l'aire de repos, une lumière jaune dans le ciel qui me semble bien trop haute pour être un réverbère de l'aire de repos. Je fais une fois de plus la remarque à ma compagne qui aura plus le temps de voir les détails que moi. Se roule alors à environ 90/100 km/h et je vois pour ma part une sorte de gros "vaisseau noir", mais avec des lumières par dessous. "le vaisseau" était lui aussi statique dans les airs mais beaucoup plus gros que le précédent. S'ai d'abord eu l'idée qu'il s'agissait d'un drone, mais j'ignore si il existe des drones d'aussi grande envergure. Cette séquence durera peut-être 30 secondes (voir PLAN 1). Nous poursuivons notre route vers Tournai et une fois arrivé au Watermoulin, qui est

dernière la Gare SNCB, nous rentrons dans la salle.
Dans la soirée nous ressortons sur le trottoir pour prendre
l'air. Nous apercevons alors au loin dans le ciel, juste
au dessus de la Gare, quatre objets volants dans
notre direction. Tous ont des lumières par dessous. Nous
les voyons passer par dessus nos têtes, sans aucun
bruit. Cette dernière séquence durera peut-être 2 minutes,
de l'apparition au dessus de la Gare au passage au dessus
du Watermoulin (voir PLAN 2).
Voilà mon résumé et tout ce dont je me souviens aujourd'hui.

Olivier Chenuy
Lille, le 25 Mai 2015.