



Rapport d'enquête du COBEPS

**"Space cannon" au-dessus de Namur**

Namur  
02/10/10



Jean-Marc Wattecamps

Court-Saint-Etienne 19/02/11

## Table des matières

|   |    |
|---|----|
| I. Les témoins.....                       | 3  |
| II. Les lieux.....                        | 4  |
| III. Le moment.....                       | 5  |
| IV. Les conditions de l'observation.....  | 6  |
| V. Les faits décrits par les témoins..... | 7  |
| VI. L'enquête.....                        | 19 |
| SYNTHÈSE DE L'OBSERVATION.....            | 25 |
| REFERENCES.....                           | 27 |
| REMERCIEMENTS.....                        | 27 |
| ANNEXES.....                              | 27 |

## Liste des figures

|   |    |
|---|----|
| Figure 1 : position des témoins, du chapiteau à l'Inno et des deux cinémas où des Space Cannons se trouvaient.....  | 4  |
| Figure 2 : Jupiter est l'objet le plus lumineux au sud-est. Il n'est pas visible là où les témoins regardent .....  | 6  |
| Figure 3 A: croquis de AX : en haut mouvements des lumières, au milieu extinction des lumières en bas situation des lumières dans le paysage.....                               | 15 |
| Figure 3B croquis de AL : en haut mouvement des lumières en bas position des témoins, le Velux et la position de la lumière filmée dans le Velux – à remarquer les étoiles..... | 16 |
| Figure 4 : l'une des 255 images du film avec les contrastes accentués.....  | 17 |
| Figure 5 : une autre image caractéristique, le caractère pulsé de la lumière.....   | 17 |
| Figure 6 : La maison et chambre d'AL où s'est déroulée l'observation.....   | 17 |
| Figure 7 : Le Space Cannon Easy Touring 2000.....   | 22 |

# **I. Les témoins**

Nombre de témoins : 2

## ***1.1. Le premier témoin***

**Nom :**

**INITIALES :** AX

**Adresse :**

**Tél. :**

**Email :**

**Etat civil :** Masculin 31/12/01

**Formation :** Enfant à l'école primaire

Les parents des témoins n'autorisent pas le COBEPS à diffuser le rapport (à confirmer)

## ***1.2. Le second témoin***

AL, soeur de AX, étudiante de 13 ans au moment des faits.

## II. Les lieux

### II.1 Situation géographique des témoins, au moment de l'observation

Les coordonnées de l'observation correspondent à la projection WGS84 de Google Map ou Google Earth.

**Latitude :** 50°N  
**Longitude :** 4°E  
**Altitude :** 83 mètres  
**Carte IGN 1/10.000 :** 473S

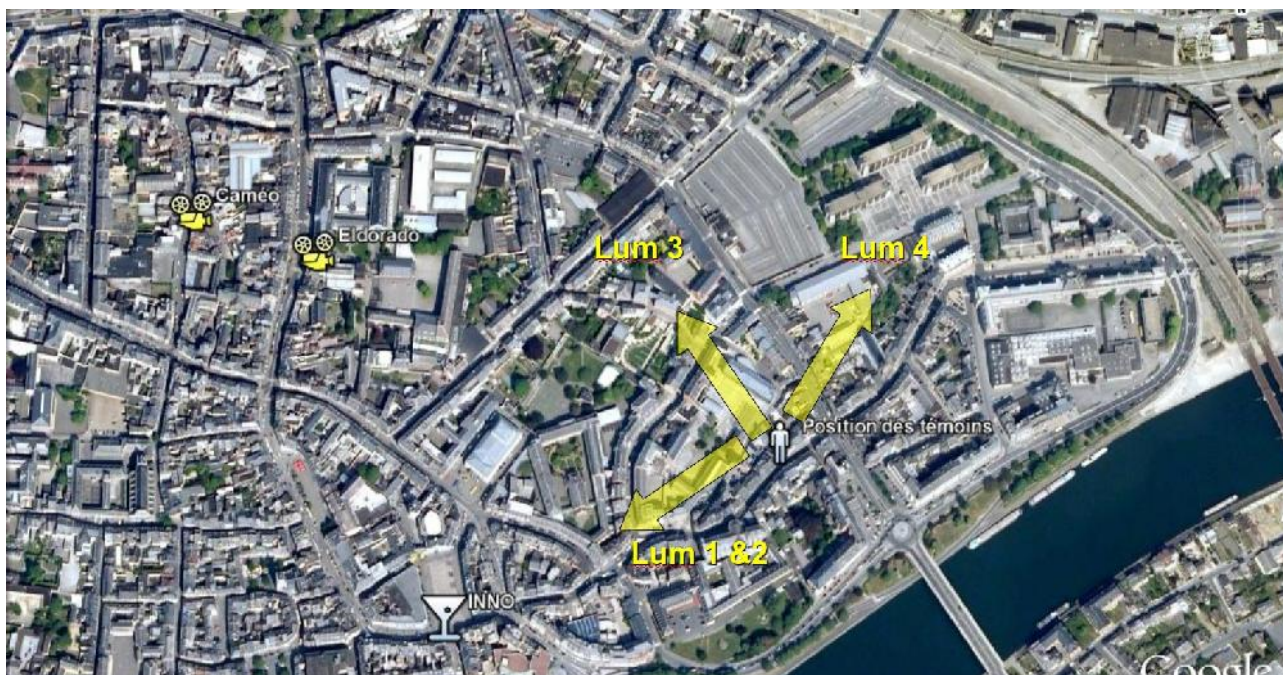


Figure 1 : position des témoins, du chapiteau à l'Inno et des deux cinémas où des Space Cannons se trouvaient

**Pays :** Belgique  
**Commune :** Namur  
**Lieu-dit ou adresse :**

### II.2. Analyse de l'environnement

La zone de l'observation est de type urbain. Le terrain est principalement recouvert par des routes, parkings, bâtiments.

A l'arrière du bâtiment se trouve un important parking privé. Les Velux donnent sur ce parking.

#### Situation géologique

Le sous-sol namurois est principalement constitué de grès et de schistes et de quelques fines couches de 40 à 60cm d'épaisseur d'antracite. Ces roches sont d'âge Carbonifère et datent de 326 à 315 millions d'années. Namur est au creux d'un synclinorium bordé au nord par la faille Bordière et au sud par celle du Midi. Ces deux failles importantes ne sont plus actives mais sont des vestiges du charriage massif des terrains du sud vers le nord il y a 280 millions d'années.

### **III. Le moment**

**Date et jour de la semaine :** Samedi 02/10/10  
**Heure de début :** 22:30:00 CEST  
**Heure UTC :** 20:30  
**Heure sidérale :** 20:15  
**Durée :** 300 secondes

#### ***III.1. Analyse des circonstances de l'observation***

La date et l'heure de l'observation proviennent des données inscrites dans le GSM pour l'enregistrement. Les témoins indiquent eux qu'il était aux environs de 21h. Les deux enfants étaient chez leur Papa à Namur. Il a leur garde deux week-end par mois. La soirée était avancée et ils regardaient ensemble la télévision dans la chambre de la sœur. Les témoins ne se souviennent pas du programme de la télévision.

AX dit avoir regardé par le Velux entrouvert de la chambre car il souhaitait voir les feux d'artifice qu'il entendait. AX a interpellé sa sœur car il y avait des lumières étranges dans le ciel.

AL déclare être la première à avoir vu qu'il y avait une soirée, une activité nocturne à Namur et ce serait elle, attirée par des lumières vues par le Velux, qui aurait attiré l'attention de son frère. AL explique que AX se trompe de jour pour les feux d'artifice. AL se serait vite désintéressée des lumières pour continuer à regarder la télévision tandis que AX continuait à regarder par le Velux. AX aurait alors appelé sa sœur car il observait des lumières étranges. AL ne les aurait pas vues de suite mais seulement après quelques minutes sur les indications de son frère.

Les deux témoins sont conscients qu'il y a des spots de soirée qui balayent le ciel mais ils auraient vu une lumière différente qui les aurait intrigués.

## IV. Les conditions de l'observation

### IV.1. Météo et visibilité

METAR du 2 octobre 2010 à 20h20 UTC à Charleroi :

Le vent provient du sud-sud-est (170°) avec une vitesse de 8 noeuds (14 km/h).

Beaufort : 2

La visibilité est supérieure à 10 km

Météo observée : Légère pluie

Nuages épars à 4000 pieds (1200 mètres).

La température est de 17 °C

Le point de rosée est de 14 °C

L'humidité relative est de 83%

La pression au niveau de la mer est de 1008 hPa

Le temps était couvert à Bruxelles et Beauvechain, dégagé à Liège.

Il pouvait y avoir des nuages dans la direction observée. Le responsable du projet éclairage pour le Festival du Film Francophone de Namur parle d'une basse couverture nuageuse.

### IV.2. Situation astronomique

L'observation se déroule la nuit.

Voici le ciel tel qu'il se présentait cette nuit :



Figure 2 : Jupiter est l'objet le plus lumineux au sud-est. Il n'est pas visible là où les témoins regardent

La Lune n'est pas présente.

Jupiter est l'attraction majeure du ciel. A 22h30 il se trouve à N140°E et à une élévation de 30°. Sa magnitude est de -2,76 soit 100 fois plus lumineuse que celle des autres astres présents dans le ciel cette nuit-là. Les étoiles les plus lumineuses sont par intensité Acturus (-0,11) très basse vers l'ouest, Vega (0) haute dans le ciel et Capella (0,05) au nord-est.

## V. Les faits décrits par les témoins

|                                       |   |
|---------------------------------------|---|
| <b>Date du témoignage principal :</b> | 28/01/11  |
| <b>Origine de l'information :</b>     | Transmis par partenaire                                       |
| <b>Type de témoignage :</b>           | Enquête approfondie - plusieurs contacts avec enregistrements |

**EXTRAITS DE L'INTERVIEW FILMÉE DE AX EN DATE DU 28 JANVIER 2011 RÉALISÉE PAR PBT ET JMWS.** Le film présente un décalage entre le son et l'image. Il y a 1h02 minutes de son et 1h03 minutes et 35 secondes d'images. Le timing se réfère au son. L'interview est menée au domicile de la Maman à Braine-l'Alleud, le lieu de l'observation n'est pas accessible car il y a un conflit violent avec le Papa qui ne veut rien entendre.

Vers la deuxième minute : "On regardait la télé. Oui. Puis après on a entendu du bruit. Oui je pense enfin oui. Il y avait un feu d'artifice oui et après on regardait par la fenêtre et... il y avait quatre lumières. Quatre lumières. (...) J'ai dit AL (sa grande sœur) regarde il y a des lumières étranges dehors. Mais au début on croyait que c'était des... Parce qu'il y avait deux, deux... deux lampes enfin, deux enfin un spot oui qui était de la Citadelle et ils bougeaient quoi. C'était un spot et alors AL, enfin ma sœur oui elle a envoyé un message à ma mère en disant qu'il y avait un truc étrange dans le ciel. Et il y a... oui, après elle a filmé sur le GSM. Et sur le GSM on voyait... On voyait pas le ... y avait pas les petits. On voyait le gros rond euh de lumière voyez. Oui. Il y en avait encore un qui venait. Enfin il y en avait deux là (vers la gauche), un au milieu et y avait encore un là mais ça on a pas filmé et c'était celui-là au milieu (Figure 1, lumière 3 et Figure 3A) et y avait, c'était..., enfin... et pourtant il faisait ça à chaque fois, à chaque fois (AX mime le déplacement en va et vient de la lumière avec ses mains). Des fois il disparaissait et des petites minutes après revenait, à chaque fois (va et vient avec les bras). Le même truc et on voyait pas trop, on voyait pas du tout le reflet qui rejoignait au spot. Enfin vous voyez euh puis après on est allé dormir (4'48). .... Ben elle a filmé tout."

PBT (vers la huitième minute)

Ta sœur a passé la tête avec toi ? (mm - AX). Tu as passé la tête du Velux OK (oui - AX). Tu as une idée du temps que vous avez pris à regarder ces lumières.

AX

Euh on va dire cinq minutes.

PBT

Cinq minutes (oui) et puis un moment on a envoyé un SMS ou téléphoné à Maman

AX

On a ??? pour regarder en fait (Téléphone ou SMS - PBT). SMS

PBT

SMS. C'est ta sœur qui avait le téléphone en main. Jamais toi ?

AX

Moi je peux pas sinon euh...

PBT

Donc ta sœur envoie un SMS à ta Maman et qu'est-ce qu'elle met dans son SMS tu te rappelles ?

AX

On observe un euh... Maman (oui - la Maman). Oui c'est Maman on observe un truc étrange...  
La Maman  
une lumière étrange dans le ciel ????? des OVNI. J'ai filmé. "

JMWS (vers la quinzième minute)

Elles étaient fort écartées (les quatre lumières) ?

AX

Beh il y en avait deux au-dessus de la Citadelle (lumière n°1 et 2 sur la Figure 1 et 3A).... puis une au milieu au-dessus de nulle part (toux) (lumière n°3 sur la Figure 1 et 3A) et ben quand même...

JMWS

Donc vous deviez tourner la tête pour voir les lumières ?

AX

Une...

JMWS

Vous deviez tourner la tête ? (oui) Elles étaient séparées ? (Oui, on ne voyait pas comme cela - AX).  
Bon et ce que ta sœur filme, c'est une de ces lumières ? Ou bien c'est les trois.

AX

Non. Une, celle qui est (celle qui est au milieu - JMWS)

PBT

Pourquoi filmer celle du milieu ? (Lumière n°3 Figure 1 et 3A)

AX

Je ne sais pas c'est elle qui a filmé celle-là, elle a filmé n'importe laquelle(...). Enfin celle-là, c'est celle-là la plus étrange.

PBT

Celle-là était la plus étrange?

AX

Oui parce que. On ne voyait pas le relief. Enfin le relief du spot. Oui, il y a vous voyez. Il y a les deux.  
Il y a euh. On voyait pas le relief et ça bougeait et des fois cela disparaissait on ne voyait plus rien et puis là il revenait. Mais l'autre non enfin pas...  
(comme à la min 4:48, AX essaie de décrire le faisceau des spots)

PBT (vers la dix-septième minute)

Le taux de lumière ? L'intensité, la force ?

AX

Euh... Faible quand même. Oui y avait des oui... faible. Pas forte. Oui faible.

(...)

PBT

Si tu compares cette lumière à une autre lumière que tu connais. OK imagine que ça c'est une lumière (lampes économiques du lustre).



AX

Euh beaucoup plus faible que celle-là.

PBT

Pourquoi parce que beaucoup plus loin ?

AX

Oui parce que plus loin. Je crois que c'est... enfin on voyait de loin dans le ciel alors que là aussi il faisait nuit bien oui. Euh oui c'était plus loin

JMWS (vers la dix-huitième minute)

C'est difficile à dire hein (oui rire d'AX). On voit sur la vidéo une lumière en pointe et puis deux et deux cela fait cinq (en plus de la lumière centrale). Est-ce que vous avez vu une forme ou seulement les lumières ?

AX

une lumière ronde

JMWS

Est-ce que derrière les lumières vous aviez l'impression que les lumières s'inscrivaient dans une forme ?

AX

Non c'est juste un rond

JMWS

Juste le rond des lumières. (oui AX) On ne voyait pas de forme. Mais on pourrait imaginer que ces lumières tiennent sur un objet. Vous n'avez pas vu d'objet derrière. C'est juste les lumières?

AX

Non. En plus il faisait noir alors. Si c'était noir alors c'est foutu, enfin foutu

PBT (vers la vingt-troisième minute)

Celui qui bouge (le spot de lumière décrivait un va et vient "circulaire") c'est celui qui est au milieu ?

AX

Mais ils faisaient tous ça !

PBT

T'es sur (oui) ? Donc t'as regardé aux autres aussi en même temps ?

AX

Oui, on les a tous regardés et ils faisaient tous ça. Parce qu'il y en avait deux qui venaient de nulle part et deux qui venaient... C'était un ou deux... mais deux qui venaient de la soirée, une soirée une sorte de soirée."

PBT (vers la vingt-neuvième minute)

Cette lumière que tu vois, que tu filmes qui vous impressionne, en-dessous d'elle est-ce qu'il y a des maisons ? (Oui). Est-ce que tu as une idée de cette lumière ? Elle est fort au-dessus des maisons, très fort au-dessus des maisons ou près des maisons ?

AX

Ben. On faisait pas ça on faisait à peine ça on voyait. Donc là il y a vous voyez. (AX donne la hauteur avec ses bras).

PBT

Laisse tes mains. laisse tes mains.

JMWS

25, 30°

(...)

JMWS

Autre question : quelle est la taille entre le point lumineux le plus haut de la base du triangle ? (non – un rond) Tu n'as vu que la lumière centrale ? (Oui) Quelle épaisseur elle avait la lumière centrale ? (Euh) un doigt, une bille...

AX

Non même pas. Ah une bille oui (portée à bout de bras une grosse bille). Oui une grosse bille. C'est cela comme les autres.

(Note du rédacteur : les couleurs citées sont le blanc, le gris et le bleu.)

**EXTRAITS DE L'INTERVIEW DE AL REALISEE LE 04 FEVRIER 2011 VERS 19H. ELLE EST ENREGISTRÉE ET MENÉE PAR PBT ET JMWS.** Durée de 1:11:34. L'interview est menée au domicile de la Maman à Braine-l'Alleud, le lieu de l'observation n'est pas accessible car il y a un conflit violent avec le Papa qui ne veut rien entendre. Les deux enfants n'ont pas eu l'occasion de se concerter.

AL (2:06)

Mon frère était dans mon lit. On regardait la télé et il y avait des fêtes. Donc on voyait des lumières et je voulais voir d'où cela provenait. Et puis, il y a AX qui m'a dit qu'il y avait une lumière qui bougeait bizarrement comme avait vu P.. Et puis j'ai pris mon GSM et j'ai voulu filmer et on voyait pas la lumière sur mon GSM alors je ... ben j'ai arrêté et puis et puis voilà et puis j'ai regardé la vidéo et j'ai vu la lumière seulement maintenant. (2:57)

PBT

(...) Essaie de reprendre la même séquence mais à ton aise. Seconde par seconde. Concentre-toi.

AL

Je peux y aller ? (3:25) Euh ben quand j'ai regardé par le carreau on voyait la lumière et puis elle partait par là et puis on la voyait plus et puis elle revenait, puis elle repartait par là. Elle faisait un peu des zigzags...

JMWS

Cette séquence de mouvement dure combien de temps ?

AL

Cela a duré quand même un petit moment genre au moins 5 minutes.

JMWS

Seulement ce mouvement là, de va et vient ? Essaie de le visualiser en comptant les secondes.

AL

Ben ca allait vite.... Au moins deux secondes. C'était genre une étoile filante puis qui revenait par là.

JMWS

Et cela s'éteignait à certains moments ? (Oui - AL) Quand cela s'éteignait cela restait longtemps

éteint ? (non) Une, deux secondes ? (au moins trois secondes éteint). Trois secondes éteint puis le mouvement trois secondes (oui) puis cela revenait ...

AL

Et puis cela ne bougeait plus et il repartait. Mais cela revenait toujours au même endroit. (4:57)

JMWS

Tu disais tout à l'heure que tu regardais par le carreau (oui). Qu'est-ce que tu veux dire par là ? (Ben c'est un Velux et puis voilà). Tu regardais et il y avait le carreau qui était fermé (il était fermé). Il était fermé. Tu regardais à travers la vitre ?... et AX aussi ? (oui) Donc vous regardiez à travers la vitre. Il y avait la fête dehors, des lumières (oui). Tu décrirais cela comment ?

AL

Ben, c'était des lampes normales.

JMWS

Il y avait un bruit particulier ?

AL

Non, non on entendait pas. Mais j'ai pas ouvert la fenêtre.

PBT (6:10)

Vous avez arrêté l'observation au bout d'un moment tu sais pourquoi ?

AL

Parce que j'en avais marre de filmer ça

PBT

Mais l'objet ou les lumières était toujours là.

AL

Non on ne l'a plus vue. On la vue quelque temps et puis voilà.

PBT

Tu te rappelles de la couleur de la lumière ?

AL

Ben blanc. Pour moi c'était blanc mais sur le GSM c'est orange."

Quelques questions de détails vers la onzième minute:

PBT

OK la lumière que tu as vue, tu la vois là (sur le dessin Figure 3B). Elle a la même intensité, la même couleur, la même taille, diamètre que ça ? (oui - AL) Ça ne varie pas ? (non). Quand tu filmais, tu filmais comment ? (ben je filmais comme cela ?) Loin de l'appareil, prêt de l'appareil ? Ben j'étais comme cela ... (bout de bras)... j'essayais de la suivre.

JMWS

L'intensité de la lumière tu la décrirais comment ?

AL

C'était une lumière normale, genre comme une étoile qui bougeait. (JMWS : Cela scintillait comme une étoile ?) Non, non cela ne vibrait pas c'était neutre.

JMWS

Regarde un petit peu par rapport à l'ampoule qui est ici (ampoule économique type néon, la même montrée à AX)

AL

C'était moins brillant.

JMWS

Si tu devais déterminer une taille. Est-ce qu'avec un doigt tu masquerais la lumière ? (oui). Elle était plus petite qu'un doigt.

AL (13:00)

Je ne voyais rien avec l'appareil.

JMWS

Le moment ?

AL

Vers 9h00...

JMWS

Le programme TV ?

AL

MTV

JMWS

La météo ?

AL

Bleu-noir. Je n'ai pas vu de nuage. On ne faisait pas attention aux nuages.

JMW

La forme ?

AL

Un point

AL déclare que le Velux était fermé. A un moment elle l'ouvrit cependant pour tenter de filmer la lumière (18:50) :

PBT (18:50)

Tu te rappelles du SMS dis-moi ce que tu as fait ?

AL

J'ai dit à P. qu'il y avait une lumière dans le ... ah mais c'est pas P. hein. (tergiversation et nous lui suggérons que c'était à sa Maman) Ah oui c'était à Maman. (Qu'est-ce que tu lui as dit ? - PBT) Il y a une lumière bizarre dans le ciel. On filme je te montrerais la vidéo. Dis-le à P.. Un truc du genre.

PBT

Tu as d'abord filmé puis envoyé un SMS ? (oui). Explique-nous bien si le Velux était ouvert ou fermé ?

AL

A un moment je ne filmais pas et j'ai voulu filmer et je m'étais trompé parce que j'avais fait une

photo un truc du genre. Et j'ai ouvert le Velux en croyant filmer et j'ai pas filmé car je n'avais pas appuyé sur le bouton et j'ai refermé la fenêtre. Et puis j'ai filmé et puis on a envoyé le SMS."

(...)

AL

Il y avait deux fêtes.

PBT

Tu as vu les lumières des fêtes décris-les nous au maximum.

AL

Ben c'était de grosses lumières. Elle faisaient ça tout le temps.

PBT

Des lumières qui venaient d'où, qui allaient où, comment ?

AL

De la fête vers au-dessus de ma fenêtre et puis cela repartait comme cela ?

PBT

Comme une espèce de spots qui éclaire la nuit ? (oui)

AL

Il y avait deux lumières qui faisaient cela hop ça revenait et il y avait une autre fête ça faisait cela par là.

PBT

Ces lumières, ça va loin ? (non) Ca part du sol ? (non) Ca part d'où ?

AL (22:10)

Ben d'un spot. (Et le spot est attaché où ?) Je sais pas (au sol) Non je ne sais pas à la fête.

PBT

Qui a d'abord vu les lumières ?

AL (entre 23:17 et 25:30)

C'est moi qui me suis levée d'abord. Moi je vois des lumières de fête et je ne regarde plus et c'est AX qui voit l'autre lumière. Il me dit regarde. Il m'a montré. J'ai regardé et j'ai rien vu pendant cinq minutes. Puis après j'ai vu pendant que lui il voyait. Là le Velux est fermé. J'ai ouvert le Velux à la première fois pour voir les lumières de la fête.

PBT (25:40)

Quelle est ton impression à ce moment ?

AL

Ben que c'était pas logique. Au début je lui ai dit que c'est un avion que c'est pas grave mais un avion cela ne fait pas des allers et retours. J'ai mieux regardé. Et puis j'ai filmé.

PBT

Pourquoi tu dis « je vais filmer » ?

AL

P. (ça je dois lui rapporter) oui

## COMPLEMENTS

AL situe une fête dans la direction de la Citadelle pas à la Citadelle.  
Elle sait que sa première tentative de filmer la lumière, en passant le bras dehors, a été un échec car elle ne voit pas le led indiquant que l'enregistrement est en cours sur la carte SD.

Les deux enfants ont été étonnés de ce qu'ils ont vu mais pas effrayés et apparemment peu marqués car en dehors du SMS, ils n'en parleront pas autour d'eux immédiatement. Ce n'est que plus tard, autour du 23 janvier 2011, en voyant le film sur un écran de PC qu'ils commenceront à en parler à leur copains d'école. A aucun moment, AL n'a vérifié le résultat du film lors des évènements.

Les deux enfants parlent d'une observation faite vers 21h. Mais le GSM indique 22h30. Celui-ci est à l'heure car il sert de réveil-matin à AL.

### **Pourquoi cette déclaration tardive?**

Les enfants n'ont pas réellement été marqués par ce qu'ils ont observés et s'ils ont d'abord réagit sur le moment c'est en pensant au nouveau compagnon de leur mère qui est passionné d'OVNI. Il se fait que par hasard, un ensemble d'éléments vont empêcher à AL de penser à l'observation et de revoir le film tourné. Il y a des circonstances familiales graves à la base de cette situation. Leur père a la garde alternée avec la Maman mais ils sont en conflit et AL ne reviendra plus chez sa Maman pendant longtemps. AX fait "profil bas". Il semble avoir peur de son père et préfère ne pas aborder entre autres la question des OVNI. Car le Papa est au courant de la passion du nouveau compagnon de sa mère (P. – PTVS collaborateur du COBEPS). P., d'autre part, est touché par un terrible drame familial qui l'oblige à partir précipitamment en Espagne pour plusieurs semaines. Enfin, le téléphone portable de AL dans lequel se trouve le film ne fonctionne pas bien et AL ne l'emploiera plus un mois après l'observation. Elle visionne toutefois le film au début novembre et prévient P. par SMS qui est à ce moment dans ses problèmes familiaux et qui ne se préoccupe pas de cette observation.

Le film n'est réellement visionné par P. que le 23 janvier 2011. Il prévient immédiatement GGE et le processus d'enquête débute.

AX confie à P. que la lumière 4 dans la Figure 1 et 3A était aussi portée par des faisceaux

Fin de l'observation

AX signale que son père leur demande d'aller se coucher, ce qu'ils ont fait sans discuter.  
AL signale du désintérêt et de la lassitude par rapport à ce qui est observé.  
AL signale qu'elle est sortie et a passé "une nuit blanche".

Croquis des témoins

CROQUIS ET PHASES EVENTUELLES

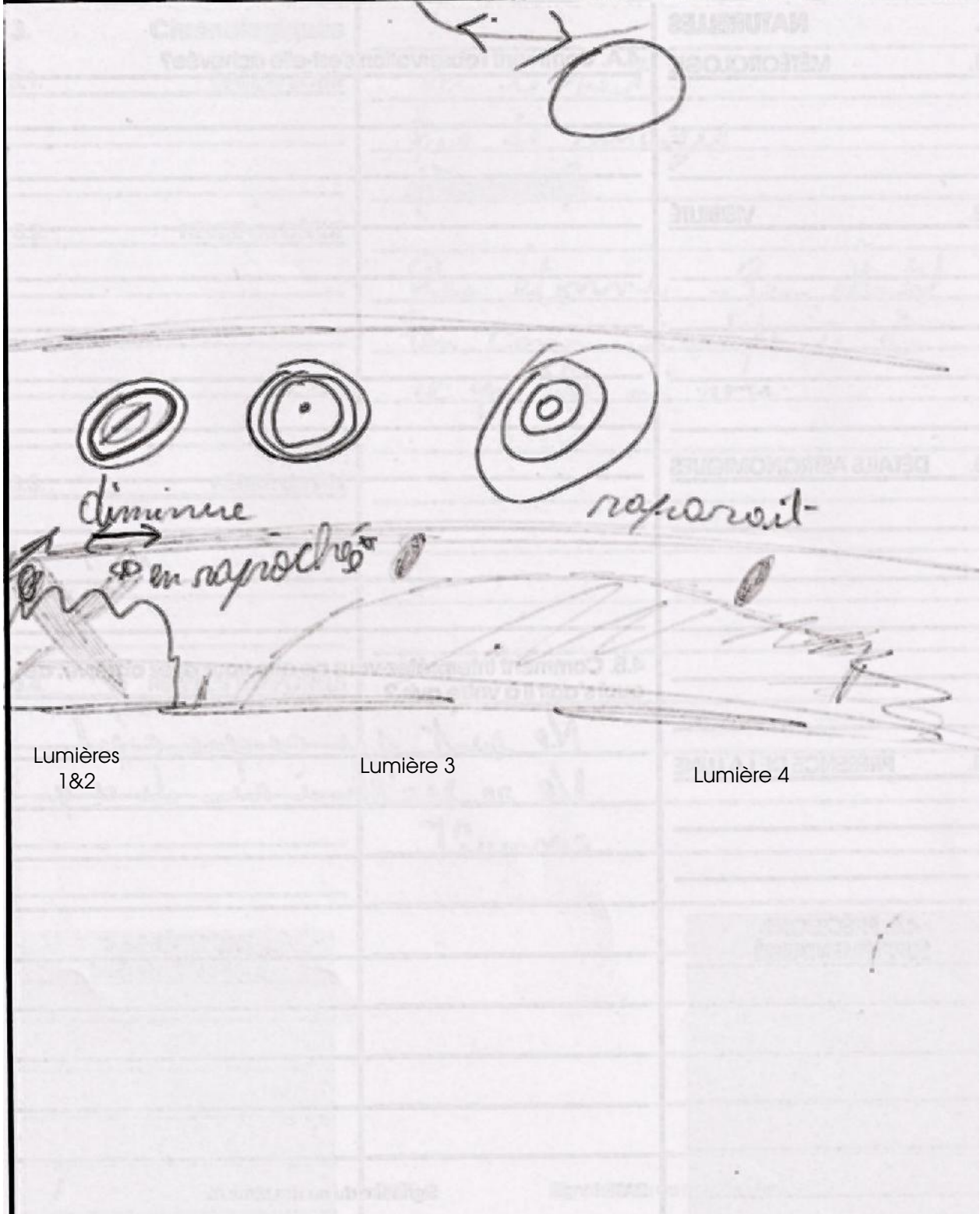


Figure 3 A: croquis de AX : en haut mouvements des lumières, au milieu extinction des lumières en bas situation des lumières dans le paysage

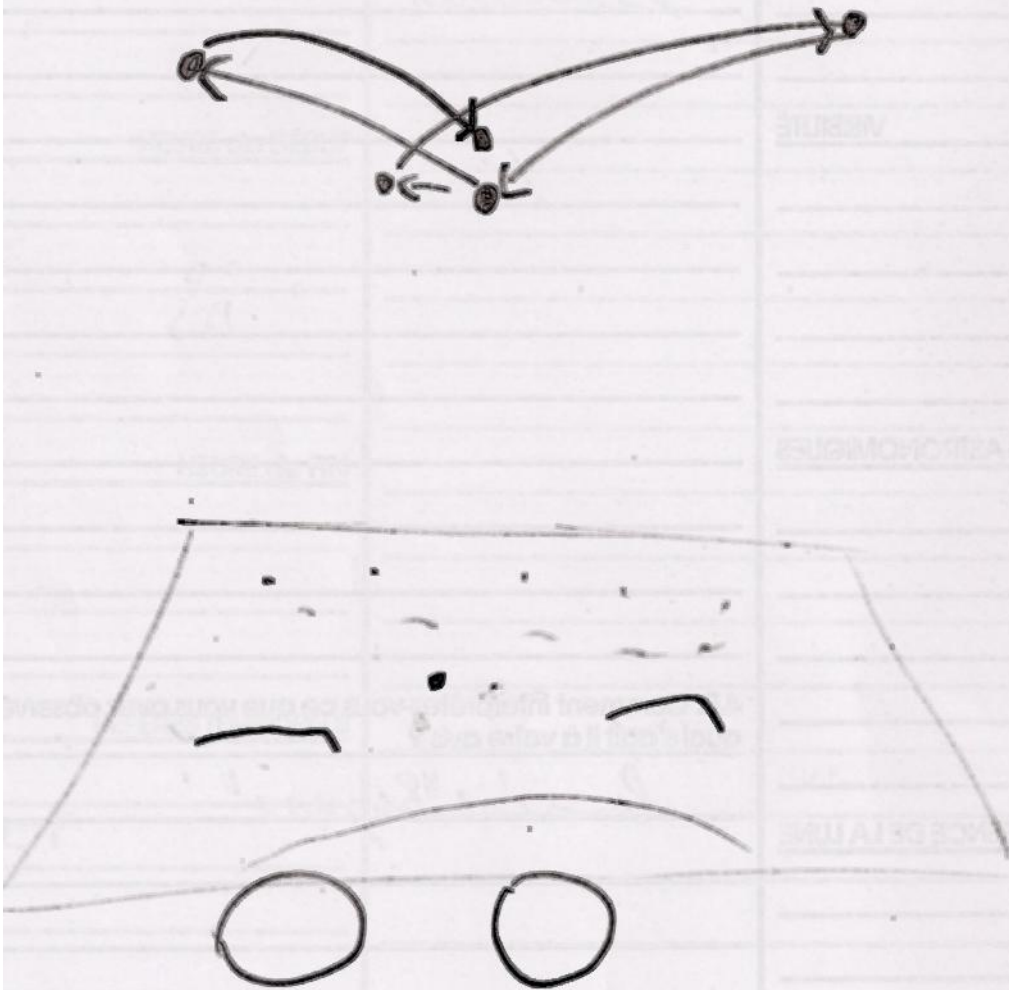


Figure 3B croquis de AL : en haut mouvement des lumières en bas position des témoins, le Velux et la position de la lumière filmée dans le Velux – à remarquer les étoiles.

Nombre de lumières signalées : 4 dont 3 portées par des faisceaux.



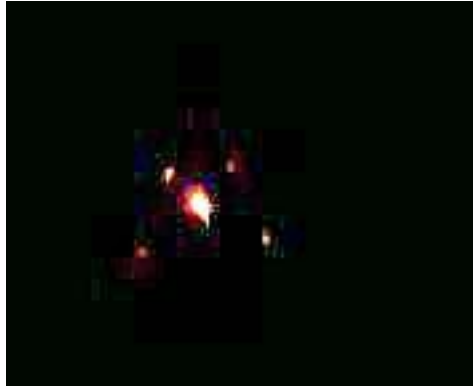


Figure 4 : l'une des 255 images du film avec les contrastes accentués



Figure 5 : une autre image caractéristique, le caractère pulsé de la lumière

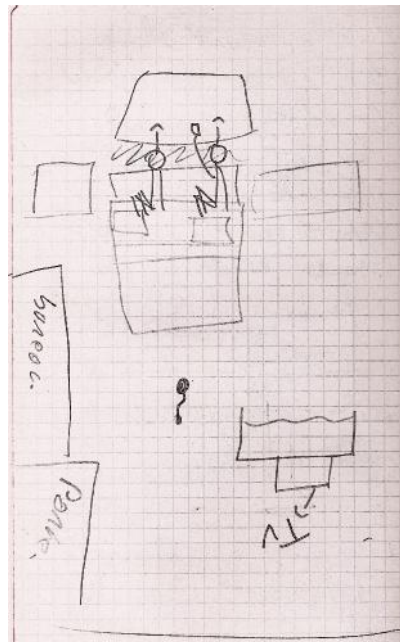


Figure 6 : la chambre d'AL où s'est déroulée l'observation

## ***V.1. Description détaillée du phénomène principal***

Forme générale :

Seul des feux ronds sont observés.

**Couleur de la lumière** : blanche, blanc-gris, bleuté sont cités

**Luminosité** : intensité et type de lumière comparable au néon

**Bruit** : néant

Autres précisions

Les lumières latérales semblent portées par des faisceaux pas la lumière filmée, située devant les témoins (lumière n°3). De cette lumière filmée, seule la lumière centrale est vue par les témoins. Les autres petites lumières dessinant une forme triangulaire apparaissent seulement sur la vidéo.

## ***V.2. Description de la position et des mouvements du phénomène principal***

### **V.2.1. Estimations d(es) témoins(s) le phénomène au plus près**

**Azimut** : N320°E

**Élévation** : 25-30°

**Taille** : 1°

**Déplacement** : Complexe

**Impression de variation de vitesse** : Nulle

Autres éléments concernant le trajet

Il n'y a pas vraiment de trajet mais plutôt un circuit. Toutes les lumières décrivent des mouvements de va et vient cycliques et "circulaires" selon AX, en 8 couché selon AL. Les témoins n'ont pas vu les lumières arriver ou partir.

Remarques concernant la méthode et la précision des calculs

Aucun calcul n'a été fait étant donné l'identification certaine. D'autre part, il y a peu d'éléments dans le témoignage pour calculer taille et distance.

## ***V.3. Description des autres phénomènes***

Lumière 1&2 ronds NC N230°E 25° 8 couché

Lumière 4 rond NC N40°E 30° 8 couché

## ***V.4. Effets physiologiques et physiques du phénomène sur l'environnement***

Néant

## VI. L'enquête

### VI.1. Les enquêteurs

Nombre d'enquêteurs : 2

#### VI.1.1. Enquêteur principal

**Nom :** Jean-Marc Wattecamps  
**Adresse :** 37, Avenue des Combattants  
1490 Court-Saint-Etienne Belgique  
**Tél. :** 010 61 67 50  
**Email :** jean-marc@famillewattecamps.be  
**Etat civil :** Masculin né(e) le 07/03/65  
Marié ou en communauté 2  
**Formation :** Bac+ 6 en Géologie et Environnement  
**Profession :** employé en Environnement

**Nombre de rapports d'enquête réalisées :** 15

Position de l'enquêteur par rapport au phénomène OVNI

Je m'intéresse au phénomène OVNI depuis que je suis conscient ou presque. Je n'ai jamais été témoin du plus petit évènement. Pour moi, le phénomène est bien réel et original. Il y a une composante physique et psychique. Il y a une intelligence à l'œuvre. Je ne me prononce pas sur la nature de cette intelligence. Je n'en fais donc pas l'hypothèse. Dans cette configuration, tout doit être étudié avec la même rigueur. Les témoins sont au centre de la problématique. Je pense que la collecte des informations à partir des observations doit rester la source de la connaissance du phénomène.

#### VI.1.2. Autres enquêteurs

Philippe Briat (PBT), sociologue de formation, cadre dans le secteur informatique

### VI.2. Les recherches

**Date du début de l'enquête :** 23/01/11  
**Date de fin de l'enquête :** 24/02/11

Evaluation des témoins par l'enquêteur

Les deux témoins sont jeunes et traversaient aussi une période familiale difficile. Ils sont sincères durant leurs témoignages mais ceux-ci restent confus notamment aussi à cause du temps qui les sépare de l'observation. A aucun moment AX ne s'est contredit sur les questions principales de description de l'observation. AX a bien expliqué les différences entre l'observation d'une lumière le soir d'octobre et le film qui révèle d'autres lumières plus faibles autour d'une la lumière centrale. AL fait globalement la même déposition que AX. Elle donne moins d'information sur les lumières latérales 1, 2 et 4. Des détails dans le timing et le fait que le Velux est été ouvert ou non varient entre les deux dépositions. Ils ont été étonnés par ce qu'ils ont vu mais sans plus. Enfin, ils ont clairement pensé à P. pendant et après leur observation. On peut croire qu'ils ont vraiment voulu "faire plaisir"

ou aider P. (PTVS, compagnon de la Mamam, et collaborateur du COBEPS) dans sa recherche sur les OVNI.

#### Etapes de l'enquête et vérifications réalisées

23/01/11 - GGE reçoit de PTVS le film et quelques éléments d'informations complémentaires CGE transmet le film à quelques membres du COBEPS. Le film montre des lumières formant un triangle bien visible avec une lumière centrale et occupant une partie importante du cadre de l'image. Il aurait été pris selon la séquence sur la carte SD sur laquelle il est gravé, à 22h31. Il dure trente-trois secondes. La définition du film est réduite à 176x144 pixels. Plusieurs membres du COBEPS pensent détenir un bon film correspondant au triangle belge. CGE parle d'une « photo de Petit-Rechain animée ». JMWS et PBT demandent une enquête approfondie avant tout emballage. PFN demande à PTVS un compte-rendu circonstancié. CGE entame des démarches pour commencer une enquête et prend contact avec S., la Maman des deux enfants qui ont fait l'observation et le film. CGE renonce ensuite à l'enquête car il a connaissance d'une observation rapprochée et dans son rayon d'action.

24/01/11 - PFN et JMWS sortent quelques images du film et leur appliquent des filtres afin de faire ressortir des formes par contraste ou par variation de couleur. Cela ne donne aucun résultat.

25/01/11 - JMWS prend l'enquête en charge en compagnie de PBT. Un rendez-vous est fixé pour le vendredi 28/01/2011 à 19h.

28/01/11 - JMWS réalise une retranscription des conversations tenues durant les trente-trois secondes du film. Le son est de mauvaise qualité.

28/01/11 - PBT et JMWS interviewent AX au domicile de sa Maman. L'entretien dura une heure et dix minutes. Un premier résumé-retour est fait vers les membres du COBEPS. Rendez-vous est pris pour AL le vendredi suivant.

29/01/11 - JMWS extrait en JPG à l'aide d'un logiciel spécialisé toutes les images du film. Elles sont au nombre de 255. L'appareil prend huit images par secondes.

29/01/11 - JMWS contacte la ville de Namur afin de savoir si une demande d'autorisation pour un feu d'artifice ou un "son et lumière" a été introduite pour le samedi 2 octobre 2010. JMWS vérifie les conditions météorologiques et astronomiques de la soirée. Il recherche sur Internet des événements qui se seraient déroulés. La période correspond au déroulement du Festival International du Film Francophone (FIFF) à Namur. Des festivités sont donc prévues. Il y a notamment la soirée du 25ème anniversaire qui est programmée sous chapiteau et animée par Pure FM. Ce même jour, envoi d'un E-mail à SJE, collaborateur du COBEPS habitant Saint-Servais (Namur) pour lui demander s'il y a eu une manifestation particulière ou des observations signalées au-dessus de Namur ce soir-là. JMWS fait des recherches sur le Web pour trouver des posts ou des articles de presse relatant des OVNI à cette date dans la région. A cette dernière question, la réponse est négative.

29/01/11 - SJE répond par la négative. Rien d'anormal n'a été signalé.

31/01/11 - La ville de Namur répond qu'aucune autorisation de type feu d'artifice ou son et lumière n'a été délivrée pour ce jour-là. JMWS est étonné de ces deux réponses car le FIFF battait son plein.

01/02/11 - (date à confirmer) PFN confie la séquence filmée à BME (expert consulté par les tribunaux en matière de photos et de vidéos).

04/02/11 - PBT et JMWS interrogent entre 19h et 20h30 AL, le second témoin. Une interview qui sera enregistrée en audio et qui est placée dans le dossier. L'interview renforce la thèse d'un skytracer dans le cadre d'une fête. Le film a été pris avec un appareil LG KS360 muni d'une caméra pour

mobile de 2MPixels.

05/02/11 - JMWS envoie un E-mail au FIFF en demandant si des dispositifs de skytracers étaient en place cette nuit-là. Le même jour ou le lendemain, suite à une recherche sur le site Internet de la RTBF Pure-FM, un message est laissé au présentateur de l'émission qui a animé la soirée du FIFF.

08/02/11 - JMWS se rend à Namur à la Rue XX et prend des photos de l'avant et de l'arrière du bâtiment pour identifier le Velux à partir duquel l'observation a été faite.

10/02/11 - PTVS répond à la question et situe le Velux sur les photos prises.

12/02/11 - Réponse du FIFF. La personne responsable des médias répond que la soirée et le chapiteau se trouvaient sur la Place d'Armes et que des projections étaient faites sur la façade de l'Inno. A sa connaissance, il n'y avait pas de skytracer. Notons que la Place d'Armes est située sous la Citadelle par rapport aux témoins. Elle signale cependant que c'est la société CAN DO qui était en charge de ces aspects. JMWS effectue des recherches pour retrouver cette société.

15/02/11 - JMWS envoie une demande d'information à la société CAN DO sur les dispositifs d'éclairage et skytracers employés pour le FIFF. Il joint des photos extraites du film.

16/02/11 - La société CAN DO transmet la réponse du chef de projet (un sous-traitant de la société Procon, elle-même filiale du groupe PRG. Ils ont employé deux fois deux "Space Cannons" de 2Kw chacun mais aux cinémas Caméo et Eldorado, situés plus dans le centre-ville et pas sur la Place d'Armes. Il signale que 22h30 correspond à la période d'allumage sur un plafond nuageux assez bas.

17/02/11 - JMWS contacte directement le chef de projet "éclairage" pour cette soirée afin d'avoir davantage de détails. Il lui envoie le film et demande des explications par rapport à la forme particulière des faisceaux ainsi que le manuel du projecteur.

17/02/11 - Le chef de projet, sans confirmer de façon formelle l'identification, précise que le projecteur peut proposer ce type de patern en éclatant le faisceau en plusieurs parties. JMWS obtient sur Internet le manuel du modèle à l'aide de ses indications.

20/02/11 - JMWS entame la rédaction du rapport. Il reste à tout rassembler et vérifier quelques éléments mais l'explication semble trouvée. Il faut, entre autres, vérifier si le GSM utilise des pauses pour les images de film. Chaque photo aurait donc une durée de 8 secondes ce qui explique les traînées.

25/02/2011 - Les informations trouvées sur internet montrent que le LGKS360 a un mode « night shot » qui fonctionne en laissant le diaphragme ouvert. Ici durant 1/8ème de seconde. Ce même jour, en soirée, le cas est présenté et discuté en réunion du COBEPS en présence de PTVS (P.) qui donne encore quelques informations complémentaires.

#### Evaluation du phénomène observé par le témoin principal

AX dit qu'il ne sait pas ce qu'il a vu et que cela ne ressemble à rien de ce qu'il connaît. AL a d'abord pensé à un avion, puis étant donné le mouvement de va et vient se dit que ce n'est pas logique.

#### Evaluation de l'observation par l'enquêteur

Il apparaît très clairement que les témoins ont observés les traces d'un spot "Space Cannon" sur les nuages. Spot éclaté en plusieurs faisceaux faisant un trajet en forme du symbole de l'infini. Certains éléments ont induit les témoins en erreur.



Figure 7 : Le Space Cannon Easy Touring 2000

Il y avait plusieurs endroits de fête ou d'animations dans la ville ce soir-là. La carte de la Figure 2 situe les différents endroits d'activités avec les deux cinémas au centre-ville qui disposent chacun de deux "Space Cannons" et le chapiteau de la Place d'Armes où des lumières sont projetées sur la façade de l'Inno. AX situe et dessine (Figure 3) aussi trois groupes de lumières. La lumière qui les intrigue davantage et qu'ils filmeront est située face à eux vers le nord-ouest. Cette lumière est différente pour AX car elle n'est pas portée comme les trois autres par un faisceau lumineux. Mais toutes les lumières observées font ce mouvement de va et vient.

#### **Pourquoi ce(s) faisceau(x) lumineux n'est-il (ne sont-ils) pas visible(s) ?**

A 22h30, les "Space cannons" sont en phase d'allumage (selon le responsable de projet). Par contre les illuminations de la façade de la Place d'Armes ont sans doute commencé depuis le début de la soirée car il y a déjà eu différentes animations depuis 18h. Cette phase d'allumage se fait certainement progressivement en terme d'intensité lumineuse. Il n'y a malheureusement pas d'informations là-dessus dans le manuel technique que j'ai pu trouver. Les faisceaux doivent certainement apparaître lorsque l'intensité est plus grande. C'est une première explication.

La seconde explication est celle de la position des témoins. Le faisceau du spot dans le cas de la lumière centrale - celle qui a été filmée - est projeté depuis le sol à peu près dans l'axe de vision des témoins. C'est à dire dans un plan nord-ouest/sud-est (soit vertical, ou vers eux ou encore vers le nord-ouest) et pas latéralement comme c'est le cas à gauche et peut-être à droite. L'épaisseur de la couche d'air traversée par le faisceau est moindre et dans cette orientation la longueur du faisceau visible est plus courte.

Je pense que ces deux éléments expliquent cet aspect des choses.

#### **Pourquoi la lumière n'est-elle pas visible en continu? Les témoins parlent d'extinction et de ré-allumage. L'extinction se fait selon AX à la façon d'un diaphragme.**

Il y a aussi deux explications possibles. La première fait appel à la discontinuité de la couverture nuageuse. En effet, les spots ont besoin de l'écran des nuages pour être visibles. Il s'avère qu'il y avait des nuages. Cependant, la couverture pouvait être discontinue car les différents aéroports renseignent des situations différentes : temps couvert à Bruxelles et Beauvechain, petite pluie et nuages épars à Charleroi et temps dégagé à Liège. AL dit qu'elle voit des étoiles au-dessus de la

lumière. Le chef de projet parle d'une basse couverture nuageuse. La couverture nuageuse est donc probablement discontinue. Là où il y a un trou dans la couverture, il y a pour les témoins extinction de la lumière. Mais celle-ci devrait être brutale ou disparaître en volet et pas en diaphragme. Aussi, il y a une seconde explication.

Les faisceaux des "Space Cannons" sont pilotés par un ordinateur qui peut programmer jusqu'à 10.000 scènes différentes : variations de mouvements, programmation dans le temps, variation d'intensité entre 10 et 100%, éclatements de faisceaux en différentes parties, extinction et ré-allumage selon différents schémas. Il y a notamment un effet de zoom avec un faisceau qui peut varier en angle entre 0,2° et 30° C'est probablement un schéma de type zoom qui est employé ici. (Voir annexe 1)

### **Qu'est-ce qui explique le fait que l'on observe sur la vidéo plusieurs lumières qui ne sont pas visibles à l'oeil nu par les témoins?**

D'abord, ces "Spaces Cannons" sont capables de produire des faisceaux éclatés. Voici ce qu'en dit le responsable du projet pour le FIFF:

"Ce type de projecteur a comme caractéristique principale de pouvoir modifier son faisceau. Il est équipé d'une lampe 2KW au xénon et géré par une console lumière programmable via DMX. Il peut-être serré (comme un tube) ou bien éclaté en plusieurs points (style skytracer). L'intensité varie donc progressivement lors du passage entre un faisceau unique serré et la multitude de faisceaux éclatés.

Le faisceau central sera toujours plus intense et les faisceaux satellites plus fins que celui-ci."

Il est possible que les témoins n'aient pas remarqués les autres faisceaux car l'intensité du point central était plus grande et que leur attention a été focalisée sur ce point.

### **Pourquoi les témoins n'ont-ils pas vu de nuages?**

Ici nous n'avons pas de réponse. Les deux témoins disent qu'il faisait noir et qu'il n'ont pas vu ou prêté attention aux nuages. Ceci paraît bizarre car en ville la réverbération des différentes sources de lumières permet souvent de bien identifier la présence ou non de nuages.

### **Y a-t-il d'autres éléments de preuves?**

Oui. Nous avons vu que le film contient 255 images pour trente-trois secondes. Les propriétés du film indiquent l'utilisation du Codec H263 et que huit images sont prises à chaque seconde. L'appareil utilisé est un téléphone LG de modèle KS360. Il apparaît que selon <http://www.plemix.com/phone-lg-ks360-phone> le modèle dispose d'un "night mode". Celui-ci fonctionne normalement en laissant le diaphragme ouvert, ici durant 1/8ème de seconde. Les lampes utilisées par les projecteurs "Space Cannons" sont des lampes à décharge. Ici le gaz est du xénon donnant des couleurs blanc, blanc-gris. Dans nos tubes classiques, c'est du néon mais c'est le même principe. Ces décharges s'alternent avec le courant cinquante fois par seconde. En 1/8ème de seconde, la lampe s'éteint donc entre six et sept fois. Si l'on bouge le GSM, la lumière va retracer le mouvement en dessinant un trait si le mouvement est rectiligne. Dans le cas d'une lampe à décharge le trait sera discontinu et il est possible de voir jusqu'à sept resserrements du trait. C'est ce que l'on peut voir à la Figure 5. Cette figure est très précisément la trente-septième du film. Dans aucune autre image, on ne dépasse ces sept pulsations.

L'image filmée "vibre" effectivement à une fréquence de 50hertz soit la même fréquence que le courant alternatif. Il s'agit là, additionné à tous les autres éléments apportés par l'enquête d'une quasi preuve que la lumière observée et filmée était celle d'un "Space Cannon".

## ***VI.3. Conclusions de l'enquête***

### **VI.3.1. Indices**

Indices utilisés par le Mufon (Ballester-Guasp Evaluation of Completed Reports). Le résultat varie entre 0 (non crédible, sans étrangeté...) et 1 (parfaite crédibilité, étrangeté...)

**Crédibilité des témoins :** 0,44  
**Etrangeté du cas :** 0,14  
**Indice d'information :** 0,90  
**Indice de certitude :** 0.06

L'indice de certitude est obtenu par multiplication des trois indices précédents

### **VI.3.2. Classification**

**Classification de Hynek :** non utile car l'objet est identifié

**Identification :** canon à lumière

**Classification du GEIPAN :** A



## SYNTHÈSE DE L'OBSERVATION

|                                   |  |
|-----------------------------------|--|
| Titre                             | "Space Cannon" au dessus de Namur  |
| Identification                    | Impacts des faisceaux d'un projecteur de type "Space Cannon".<br>Probabilité de 100% |
| Lieu                              | Namur  |
| Date                              | Samedi 02/10/10  |
| Heure de début                    | 22:30:00   |
| Durée                             | 300 secondes   |
| Témoins                           | AX et AL   |
| Nombre de témoins                 | 2  |
| Nombre de phénomènes              | 1  |
| Forme du phénomène principal      | 4  |
| Distance du témoin (au plus près) |  |
| Dimension                         |  |
| Couleur                           | Blanc  |
| Luminosité                        | De type néon   |
| Bruit                             | Néant  |
| Classification Hynek              | Identifié  |
| Classification GEIPAN             | A  |
| Etrangeté                         | 0,14   |
| Crédibilité                       | 0,44   |
| Auteur de l'enquête               | Jean-Marc Wattecamps et Philippe Briat   |
| Date de début d'enquête           | 23/01/11   |

### Résumé

Cette année, le Festival International du Film Francophone de Namur fête ses vingt-cinq ans. Ce jubilé doit sans doute être marqué d'une pierre blanche. Toujours est-il que ce 2 octobre 2010, le festival anime le cœur de la Ville de Namur. Un chapiteau est établi sur la Place d'Armes, au pied de la Citadelle. Des activités variées y sont programmées dont, à partir de 18h, un apéritif, un quizz et une soirée dansante. Le mur extérieur du grand magasin Inno (grande surface commerciale vendant du prêt à porter et des articles variés mais non alimentaire) est utilisé comme un écran de projection pour des jeux de lumières. Les cinémas Caméo et Eldorado accueillent des séances de projection et la soirée de gala. Des "Space Cannons", quatre puissants projecteurs de 2KW y sont installés. Vers 22h30, alors que sur la Place d'Armes les activités se poursuivent, les Space Cannons sont en phase d'allumage. Le plafond nuageux est assez bas, suivant le chef du projet responsable des éclairages. Il offre un bon écran pour les canons.

AX et AL, respectivement un garçon de 10 ans et sa sœur de 13 ans, regardent la télévision dans leur chambre située sous le toit, dans une maison de la Rue Saint-Nicolas. Ils sont sur un lit et un Velux (fenêtre de toit) se trouve au-dessus de leurs têtes. L'animation de la ville ne passe pas inaperçue. AL, voyant les lumières se lève et regarde par le Velux pour identifier les endroits où se tiennent les festivités. Elle ouvre le Velux et constate la présence de spots lumineux. Il y a une fête

dans la direction de la Citadelle et des spots de soirée balayent le ciel. Elle ignore où ces spots sont accrochés. AL se réinstalle sur son lit et poursuit la vision de son programme de télévision.

AX continue à observer le ciel. Il remarque, en plus des spots de soirée, une lumière en face de lui, vers le nord-ouest, qui est "différente". Qui lui paraît bizarre. Il interpelle AL. Elle pense qu'il voit un avion. Celle-ci se lève et ne repère pas de suite l'objet de la curiosité de son frère, puis l'aperçoit. Ce n'est pas un avion. C'est une lumière. Elle fait des mouvements de va et vient, disparaît quelques secondes, ré-apparaît. Elle revient toujours au même endroit. AX précise qu'il n'y a pas de faisceau. La lumière est blanche ou gris-blanc ou encore légèrement bleutée, peu intense. Il s'agit d'une simple tache ronde large de 1°, située entre 25 et 30° d'élévation. AL distingue des étoiles au-dessus. AX l'incite à filmer. Elle passe un bras par le Velux et tente de filmer. Mais cela n'a pas marché, le led indiquant l'enregistrement sur la carte SD du GSM (téléphone portable) ne fonctionne pas. Ils veulent filmer pour pouvoir le montrer à P., le compagnon de leur Maman qui s'intéresse aux OVNI. AL refait une tentative. Elle ferme cette fois le Velux et filme la lumière à travers la vitre. Le téléphone est à bout de bras, AX la guide de la voix, car elle ne voit rien sur l'écran de son GSM. Tout est noir. La vidéo dure trente-trois secondes. AL adresse alors un SMS (Texto) à sa mère : "Maman on observe un truc étrange, une lumière dans le ciel. Des OVNI... j'ai filmé". Leur observation dure cinq minutes. AX continue à observer quelque temps mais AL se désintéresse de la lumière. La lumière, semble-t-il, continue à tourner dans le ciel...

AL renvoie son frère dans sa chambre et son père lui demande de se coucher. Ce qu'il fera sans discussion. AL poursuivra sa soirée avec des amis.

AL et AX ont vu et filmé la trace laissée par le faisceau d'un Space Cannon sur les nuages. Il n'en n'ont pas conscience. Leur observation les a étonnés, sans plus. En dehors du SMS, ils n'en parleront pas autour d'eux, ni à leur parents, ni à leurs amis. AL retrouvera la vidéo sur son GSM un mois plus tard. Elle averti alors P., mais les situations familiales des uns et des autres sont complexes et dramatiques à cette époque et le film tombe dans l'oubli, et ce d'autant plus que le GSM qui a servi à le prendre ne fonctionne plus de façon optimale. AL ne l'utilise plus. Ce n'est que le 23 février, en déchargeant la carte SD, que la vidéo refait surface. Sur l'écran de l'ordinateur, la tache lumineuse est bien visible et flanquée de cinq points formant un triangle, points non visibles au moment de l'observation.

### **NOTE IMPORTANTE DU COBEPS**

A sein du COBEPS, à la vue de la vidéo le 23 janvier 2011, nous nous demandons si enfin nous avons un film digne de la photo de Petit-Rechain (VOB1 p413). Lorsque nous recevons les images issues du GSM, nous sommes tous étonnés et nous sommes tous convaincus que l'enquête va être très intéressante.

Même si après la première analyse qui est bien l'analyse des images et non les témoignages, personne ne voit un objet ou une masse entre les lumières, nous devons accepter que les distances entre les lumières observées forment un triangle et que celles-ci se déplacent en gardant cette forme. Cela ne ressemble pas à des trace d'un sky tracer ou d'un laser.

C'est bien l'interrogation des témoins qui nous permet très vite de douter de la source du phénomène. Aucun d'eux, à aucun moment n'a eu l'impression de voir un objet. Mais bien des lumières. Ils pensent ovni parce qu'ils ont retrouvé les images bien après et savent que cela pourrait être un OVNI et enfin parce que cela pourrait intéresser leur beau père.

Ensuite lors des interviews assez difficiles pour nous. Lorsqu'ils décrivent le phénomène "lumineux" avec précision et avec une grande sincérité, nous savons qu'il faut se renseigner sur les fêtes issue de la citadelle et du voisinage. Nous aboutissons à la conclusion que ce qui a été observé est certainement les traces d'un dispositif de projection de lumière un Space Canon.

## REFERENCES

Littérature scientifique

Cartographie

- [Google Earth](#) 5.2.1.1588, date de la version 1 sept. 2010
- [NGI - infoshop](#) : Institut Géographique National Belge

Astronomie

- [Stellarium](#) version 0.10.50

Météorologie

- [Weather History & Data Archive : Weather Underground](#)  
Weather Underground provides weather information for worldwide locations, including current conditions, hourly forecasts, radar and satellite maps. Specialized weather products include severe weather alerts, hurricane tracking, ski and sports weather, marine and aviation weather and user-contributed photographs.

Outils ufologiques

- Ballester-Guasp Evaluation of Completed Reports, Javascript Report Evaluator by Terry Groff – Mufon
- SOBEPS 1991. Vague d'OVNI sur la Belgique – Un dossier exceptionnel. SOBEPS, Avenue Paul Janson 74, 1070 Bruxelles (VOB1)

## REMERCIEMENTS

Remerciements aux membres du COBEPS : GGE, PTVS, PFN

## ANNEXES

1. Manuel des Space Cannons utilisés :
2. La vidéo de la lumière
3. Le retranscription de l'audio du film
4. La vidéo de l'interview de AX
5. La retranscription de l'interview de AX
6. L'audio de l'interview de AL
7. La retranscription de l'interview de AL
8. Le programme du FIFF
9. Plan de l'étage de la maison où l'observation s'est déroulée.
10. E-mails échangés avec la ville de Namur, le FIFF, CAN DO et le technicien.